

Agnieszka OŚMIELAK-STANKIEWICZ\*

## AKTYWIZACJA I USPRAWNIANIE OSÓB NIEPEŁNOSPRAWNYCH NA PRZYKŁADZIE MIESZKAŃ TRENINGOWYCH W KONINIE

Poniższy artykuł ma na celu przybliżenie problematyki aktywizacji i usprawniania osób niepełnosprawnych. Doświadczenia zostały zebrane w Koninie, gdzie powstały mieszkania treningowe dla osób poruszających się na wózkach. Mieszkania oparte na projektowaniu bez barier umożliwiają poruszanie się bez asysty po wszystkich pomieszczeniach, samoobsługę przy wykonywaniu podstawowych czynności życiowych i usamodzielnianie się w zakresie maksymalnym, na jaki pozwala dana niepełnosprawność.

**Słowa kluczowe:** osoby niepełnosprawne poruszające się na wózkach, mieszkania treningowe, Konin

### 1. AKTYWIZACJA I USPRAWNIANIE OSÓB NIEPEŁNOSPRAWNYCH W MIKROSKALI – MIESZKANIA TRENINGOWE

#### 1.1. Mieszkania treningowe – wprowadzenie

Konin jest jednym z pierwszych miast w Polsce (rys. 1), w którym jesienią 2013 r. zrealizowano mieszkania treningowe (rys. 3) dla osób z niepełnosprawnością ruchową. Pomysłodawcą jest Fundacja im. Doktora Piotra Janaszka „Podaj dalej”, której, dzięki środkom finansowym duńskiej Fundacji VELUX i w partnerstwie z miastem Konin, udało się stworzyć miejsce do kompleksowej nauki samodzielnego życia oraz aktywizacji społeczno-zawodowej osób niepełnosprawnych. Mieszkania treningowe zaprojektowano w wyremontowanej kamienicy na starówce konińskiej przy ul. 3 Maja 1-3.

---

\* Politechnika Poznańska, Wydział Architektury, Instytut Architektury, Urbanistyki i Ochrony Dziedzictwa.



Rys. 1. Lokalizacja Konina na terenie Polski



Rys. 2. Lokalizacja mieszkań, starówka konińska, ul. 3 Maja

Tam mieści się Centrum Organizacji Pozarządowych, gdzie swoją siedzibę ma Oficer Dostępności<sup>1</sup>, tam też działa hostel – jedyny taki obiekt w regionie, który ma samoobsługową kuchnię dla osób niepełnosprawnych i prowadzony jest przez osoby niepełnosprawne, a na parterze zlokalizowany jest sklep medyczny. Jednym z pracowników sklepu jest osoba niepełnosprawna, która po wzięciu udziału w programie aktywizującym w mieszkaniu treningowym zdołała ukończyć studia rehabilitacyjne i wróciła do Konina, gdzie dostała zatrudnienie. Mieszkania treningowe udostępniane są bezpłatnie na 6 miesięcy osobom w wieku ok. 18-40 lat, które w wyniku nieszczęśliwego wypadku trwale nabyły dysfunkcję ruchową lub są niepełnosprawne od urodzenia. W tym czasie każdy z uczestników realizuje indywidualny plan dostosowany do stopnia jego sprawności, predyspozycji, umiejętności i zainteresowań. Organizuje się treningi samodzielności w wykonywaniu podstawowych, codziennych czynności, przyrządzania posiłków, sprzątnięcia, robienia zakupów, poruszania się środkami komunikacji miejskiej. Instruktorami niezależnego życia są również osoby poruszające się na wózkach, co bardzo ułatwia pokonywanie barier psychicznych uczestników programu. W trakcie pobytu przewidziano udział w zajęciach aktywnej rehabi-

<sup>1</sup> Nowe stanowisko w strukturze administracyjnej Urzędu Miejskiego w Koninie. Do zadań Oficera Dostępności należą między innymi: opiniowanie projektów pod kątem dostępności obiektów i przestrzeni publicznych dla osób z niepełnosprawnością, ocena zgodności przyjętych rozwiązań z obowiązującymi standardami dostępności i wytyczne projektowania bez barier, ocena rozwiązań technicznych stosowanych w budynkach i w przestrzeni publicznej, ocena dostępności przestrzeni publicznej.

litacji na sali gimnastycznej, gdzie m.in. ćwiczony jest balans na wózku umożliwiający pokonywanie nierówności terenu i niskie progi. Plan zakłada również zajęcia na basenie i w plenerze oraz spotkania z nauczycielem, który dobiera i kieruje szkoleniami zawodowymi uczestnika projektu. Dodatkowo każdy uczestnik programu może pobierać lekcje nauki języków obcych i korzystać z pomocy psychologa, terapeuty oraz asystenta. Najbardziej aktywni uczestnicy kierowani są na półroczne, płatne staże zawodowe.

## 1.2. Mieszkania dla osób poruszających się na wózku – podstawy projektowe

Jest kilka podstawowych zasad w projektowaniu pomieszczeń dla osób niepełnosprawnych. Zasad, które dla osób pełnosprawnych mogą być niezauważalne w codziennym użytkowaniu, natomiast dla osób poruszających się na wózku są jedyną drogą do samodzielnego funkcjonowania. Regulacje te w zakresie podstawowym zawarte są w ustawie Prawo Budowlane<sup>2</sup> oraz w rozporządzeniu Ministra Infrastruktury w sprawie warunków technicznych, jakim powinny odpowiadać budynki i ich usytuowanie<sup>3</sup>. Bardziej szczegółowe wskazówki możemy znaleźć w wytycznych do *Projektowania bez barier*<sup>4</sup> oraz we *Włączniku*<sup>5</sup>:

### 1.2.1. Parametry dotyczące wszystkich pomieszczeń:

- a) minimalna szerokość przejazdu w świetle drzwi – 90 cm,
- b) maksymalna wysokość progu – 2 cm,
- c) wolna powierzchnia manewrowa dla wózka to średnica 150 cm,
- d) zasięg rąk osoby na wózku to wysokość od 40 cm do 130 cm nad posadzkę,
- e) antypoślizgowa nawierzchnia posadzki.

### 1.2.2. Sypialnia:

- a) wolny pas swobodnego podjazdu do łóżka – szerokość 90 cm,
- b) wygodny poziom łóżka z materacem – 50 cm od posadzki,
- c) wolna przestrzeń pod łóżkiem na podnóżki wózka – wysokość 30 cm, głębokość 20 cm.

### 1.2.3. Łazienka:

---

<sup>2</sup> Ustawa z dnia 7 lipca 1994 r. Prawo budowlane (Dz.U. z 2019 r., poz. 1186).

<sup>3</sup> Rozporządzenie Ministra Infrastruktury w sprawie warunków technicznych, jakim powinny odpowiadać budynki i ich usytuowanie (Dz.U. z 2019, poz. 1065).

<sup>4</sup> *Projektowanie bez barier – wytyczne*, Kamil Kowalski, Stowarzyszenie Przyjaciół Integracji, Warszawa.

<sup>5</sup> *Włącznik*, Kamil Kowalski, Fundacja Integracja.

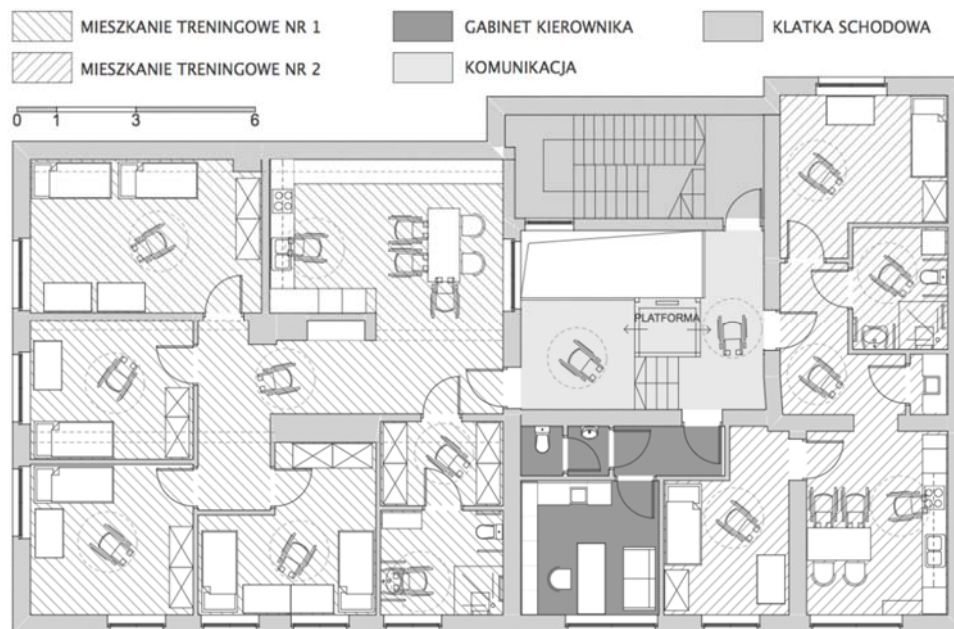
- a) podjazd do miski ustępowej – wolny pas szerokości 90 cm,
  - b) przy transferze bocznym 90 cm × 140 cm wzdłuż miski ustępowej,
  - c) miska ustępowa montowana osiowo 45 cm od bocznej ściany,
  - d) poręcze 40 cm od osi miski ustępowej, na wysokości 70 cm do 85 cm,
  - e) poręcze długości minimum 80 cm od ściany za muszlą 15 cm do 20 cm,
  - f) górna płaszczyzna miski ustępowej optymalnie na wysokości 45 cm,
  - g) wolny pas swobodnego podjazdu do umywalki szerokości 90 cm × 120 cm, przy czym 40 cm tej przestrzeni może znajdować się pod umywalką,
  - h) górna krawędź umywalki na wysokości 80 cm do 85 cm nad podłogą,
  - i) poręcze lokalizować 40 cm osiowo do umywalki, na jej wysokości i głębokości umywalki,
  - j) dolna krawędź lustra na wysokości 100 cm od podłogi.
- 1.2.4. Kuchnia:
- a) wysokość blatów roboczych 80 cm do 85 cm,
  - b) głębokość blatów roboczych 55 cm do 60 cm,
  - c) minimalna szerokość blatu roboczego 80 cm,
  - d) szerokość powierzchni odkładej przy zlewozmywaku 40 cm,
  - e) zmywarka nie niżej niż 40 cm od poziomu podłogi,
  - f) lodówka postawiona na cokole, półki w zakresie od 40 cm do 130 cm,
  - g) zamrażalnik lokalizowany oddzielnie, poza lodówką,
  - h) rezygnacja z dolnych szafek kuchennych pod blatem w celu swobodnego podjazdu wózkami i korzystania ze zlewu, kuchenki indukcyjnej,
  - i) zaleca się piekarnik pod płytą kuchenną lub wbudowany w szafki na wysokości nieprzekraczającej 60 cm od posadzki.

### 1.3. Mieszkania treningowe w Koninie – teoria w praktyce

Mieszkania treningowe zlokalizowano na piętrze kamienicy (rys. 3)<sup>6</sup>. Są to dwa mieszkania, które jednorazowo mogą pomieścić 6-8 osób. Jedno mieszkanie składa się z 4 sypialni, łazienki, pomieszczenia gospodarczego, kuchni i korytarza. Drugie mieszkanie jest mniejsze, tam zaprojektowano 2 sypialnie. Wszystkie pomieszczenia ergonomicznie dostosowane są dla osób poruszających się na wózkach, poczynając od głównego wejścia do kamienicy, gdzie projektant zlikwidował stopnie i uciążliwe progi, zaprojektował szeroki korytarz do jasnego holu ze świetlikiem i przeszkloną windą (rys. 4). Winda dostosowana do korzystania przez osoby niepełnosprawne. Panel sterowania windy umieszczony na wysokości 80-110 cm (rys. 5).

---

<sup>6</sup> Rzut mieszkań treningowych opracowany przez autorkę na podstawie materiałów udostępnionych przez Oficera Dostępności.



Rys. 3. Koncepcja mieszkań treningowych – rzut



Rys. 4. Hol wejściowy z przeszkloną windą



Rys. 5. Wygodny panel sterowania windy na wys. 80-110 cm

Klatkę schodową dodatkowo wyposażono w system oznaczeń dla osób niewidomych i słabowidzących: pasów prowadzących i pól uwagi. Mieszkania zaprojektowano tak, aby każdy uczestnik programu mógł bez ograniczeń korzystać ze wszystkich pomieszczeń.



Rys. 6. Strefa wejściowa

W strefie wejściowej (rys. 6) zapewniono odpowiednią powierzchnię manewrową dla wózka (śr. min. 150 cm). Wieszaki ubraniowe umieszczono na wys. 130 cm, w zasięgu osoby siedzącej. W kuchni górne szafki zaprojektowano na wys. ok. 120 cm (rys. 7), zrezygnowano ze stojących szafek w obrębie zlewozmywaka i płyty indukcyjnej, aby móc podjechać wózkiem (rys. 8).



Rys. 7. Kuchnia, górne szafki w zasięgu osoby siedzącej



Rys. 8. Płyta indukcyjna z możliwością podjazdu pod blat

Blat roboczy, gł. 60 cm, umieszczono na wys. 80 cm. Szerokość strefy odkładczej obok zlewozmywaka i płyty kuchennej zapewnia wymagane minimum 40 cm. Półki w lodówce umieszczono w zakresie 40-130 cm. Przestrzeń manewrowa przed dolnymi szafkami do składowania zapewnia swobodę ruchu osobie na wózku – 120 cm × 150 cm (rys. 9).



Rys. 9. Półki w lodówce umieszczono na wys. 40-130



Rys.10. Kuchnia dostępna dla poruszających się na wózku

Wszelkie zalecenia dostępności spełnia również łazienka, która jest wyposażona w odpowiednie uchwyty przy umywalce, misce ustępowej, pod prysznicem (rys. 13), zachowuje odpowiednią powierzchnię ruchu i pozwala na samodzielne korzystanie.



Rys.11. Łazienka, bateria z wyciąganą główką



Rys.12. Odpowiednia wysokość umywalki

Udogodnienia przy umywalce w postaci wysuwanej baterii umywalkowej (rys. 11) oraz odpowiednia wysokość montażu umywalki (rys. 12) ułatwiają samoobsługę. Pomieszczenie pomocnicze, gdzie przechowywane są środki czystości i pralka, ma odpowiednią powierzchnię, tj. 150 cm średnicy w obrysie wolnej powierzchni podłogi, zapewnia swobodny obrót wózkiem o 360 stopni i podjazd do pralki (rys. 14), szafek. Uchwyty do szafek zainstalowano maksymalnie na 130 cm.

Pokoje/sypialnie uczestników zawierają podstawowe, niezbędne wyposażenie. Łóżko 90 × 100 cm z zabezpieczeniem ruchomymi szczytami. Pod łóżkiem zostawiono wolną przestrzeń wys. 40 cm oraz wolny pas szer. 90 cm, aby można było wygodnie podjechać wózkiem. Szafa garderobiana z drążkami i półkami maksymalnie na wys. 130 cm. Wszystkie pomieszczenia łączą drzwi ze światłem przejazdu 90 cm.



Rys. 13. Łazienka, uchwyty i siedzisko pod prysznicem



Rys. 14. Pomieszczenie gospodarcze, dostęp do pralki

#### 1.4 Mieszkania treningowe – ankieta badawcza

Wśród uczestników (tab. 1) programu aktywizującego w mieszkaniach treningowych przeprowadzono ankietę badawczą (tab. 2).



Tab. 1. Uczestnicy programu usprawniająco-aktywizacyjnego w mieszkaniach treningowych w Koninie

| Imię ankietowanego | Wiek | Zamieszkanie                  | Dostosowanie kuchni do wózka | Wykształcenie                              | Ograniczenie / niepełnosprawność |
|--------------------|------|-------------------------------|------------------------------|--|----------------------------------|
| Filip              | 21   | Gdańsk z rodzicami            | brak                         | średnie / technikum poligraficzne          | DPM 4 kończynowe                 |
| Małgosia           | 30   | Warszawa z rodzicami          | brak                         | wyższe / psychologia                       | DPM 4 kończynowe                 |
| Paweł              | 23   | okolice Kleczewa z rodzicami  | brak                         | nieukończona klasa maturalna               | wypadek                          |
| Asia               | 42   | Stare Miasto z rodzicami      | brak                         | średnie / ogrodnictwo                      | choroba w dzieciństwie           |
| Emilian            | 27   | Kazimierz Biskupi z rodzicami | brak                         | średnie niepełne / liceum ogólnokształcące | DPM 4 kończynowe                 |

Z przeprowadzonej ankiety wśród uczestników programu wynika, że problemem dostępności są nie tylko bariery architektoniczne w przestrzeni publicznej, ale także wewnętrznej, na przykład brak w domu rodzinnym kuchni dostosowanej do wózka inwalidzkiego. Ankieta potwierdza również, że osoby niepełnosprawne napotykają bariery psychiczne, takie jak nadopiekuńczość rodziców, która ogranicza możliwość aktywnego i samodzielnego życia. Dopiero w mieszkaniu treningowym pierwszy raz mogli korzystać z właściwie zaprojektowanej przestrzeni i udogodnień dla osób poruszających się na wózkach. Po raz pierwszy samodzielnie mogli przygotować posiłek. W domach rodzinnych w większości codziennych czynności są wyręczani przez rodziców i bliskich, co wzmacnia poczucie bezradności i obawy przed samodzielnością. Na 5 wypowiedzi, 4 jednoznacznie wskazywały na uwięzienie w domu z powodu niedostosowania przestrzeni publicznych dla osób poruszających się na wózkach, a co za tym idzie – strach przed samodzielnym wyjściem, strach przed upadkiem i zależność od innych osób. Pochodną tego jest m.in. zamknięcie w mieszkaniu, rezygnacja z własnych zainteresowań, wykluczenie z życia społecznego, bardzo często brak pracy.

Tab. 2. Ankieta badawcza przeprowadzona wśród uczestników programu

| Imię ankietowanego | Pytania   |  |   |  |   |
|--------------------|---|--|---|--|---|
|                    | Dlaczego zdecydowałeś się na pobyt w mieszkaniu treningowym w Koninie?  | Co zmienił w Tobie pobyt w mieszkaniu treningowym?   | Czy umiejętności zdobyte w mieszkaniu treningowym pomagają w poruszaniu się w przestrzeni publicznej? | Czy przestrzenie publiczne w Koninie przygotowane są do użytkowania przez osoby niepełnosprawne? | Co należy zmienić, aby osoby niepełnosprawne były pełnoprawnymi użytkownikami przestrzeni publicznych?  |
| Filip              | Namówili mnie rodzice. W domu we wszystkim mi pomagają lub wyręczają, a są coraz starsi i jest im coraz trudniej. | Chyba wszystko. Teraz mogę sam wyprać swoje rzeczy, sam przygotować coś do jedzenia. W domu nie mam kuchni dostosowanej do wózka. Widzę, że wiele rzeczy mogę robić sam. | Uczę się balansu na wózku, to bardzo pomaga w poruszaniu się na zewnątrz.                             | Raczej nie.  | Schody to przeszkoda nie do pokonania. Zbyt wysokie krawężniki. Nierówna nawierzchnia, Szczególnie tutaj na starówce – bruk z szerokimi spoinami. |
| Małgosia           | Chciałam rozwijać swoją samodzielność. Uczyć się niezależności finansowej i samoobsługowej.                       | Widzę duże zmiany, postęp w samoobsłudze. Szczególnie przenoszenie się z wózka na krzeselko, łóżko. Chociaż łóżko  | Jeszcze nie, ale wciąż próbuję. Pierwszy raz wyszłam samodzielnie do sklepu. Udało mi się zrobić      | Ogólnie tak. Ważne jest trenowanie i wzmacnianie wzorców w mieszkaniach treningowych.            | Schody w budynkach użyteczności publicznej. Nawierzchnie brukowe, nierówne, niebezpieczne. Ograniczenia   |

|         |   |   |   |  |  |
|---------|---|---|---|--|--|
|         |   | jest tutaj dla mnie trochę za wysokie, jestem niska i to dla mnie utrudnienie.      | zakupy. Mam dużą barierę psychiczną przed wychodzeniem na zewnątrz. Boję się, że nie pokonam krawężnika, wypadnę z wózka na bruk. |  | świadomości ludzkiej. W Warszawie kierowca autobusu odmówił mi pomocy, był zirytowany. |
| Paweł   | Chciałem rozwijać umiejętności, zainteresowania. Lubię rysować.   | Ćwiczę Dokładność.  | Pomagają w szczegółach.   | Bruk jest fatalny, niebezpieczny.  | Kostka to tragedia. Dużo do zrobienia, do naprawienia.                                 |
| Asia    | Chciałam się sprawdzić w samodzielnym życiu. Chciałam sama mieszkać.  | Jestem pewniejsza siebie. Chodzę na gimnastykę i basen. Uczę się pływać na plecach. | Nie miałam problemu w poruszaniu się po mieście. Czasami nie widzę informacji.  | Ja nie mam problemu z poruszaniem się.   | Czasami przestrzeń jest dobrze przygotowana.   |
| Emilian | Namówili mnie rodzice i mój asystent. Chcieli, żebym spróbował i uwierzył w siebie. Bałem się wychodzić z domu, bałem się, że się zgubię, nie pokonam krawężników, nie podjadę pod górkę. | Uczę się sam przemieszczać z wózka na toaletę, uczę się samodzielności.             | Chyba tak.  | Na starówce konińskiej jest bruk, który bardzo utrudnia poruszanie się na wózku. Krawężniki są za wysokie. | Trzeba zrobić wygodne, płaskie chodniki, bez krawężników, zbyt stromych podjazdów.     |

Mieszkania treningowe w Koninie cieszą się dużym zainteresowaniem, a uczestnicy przyjeżdżają na turnusy z całego kraju. W ankiecie brały udział osoby, które przyjechały z Warszawy, Gdańska, Kazimierza Biskupiego, Kleczewa, Starego Miasta (tab. 1). Mieszkania treningowe swoją popularność zawdzięczają projektowi architektonicznemu, który zapewnia dostępność wszystkich pomieszczeń, kompleksowej opiece i interdyscyplinarnej współpracy specjalistów wielu dziedzin

### 3. Podsumowanie

W artykule przedstawiono przyjęte w Koninie rozwiązania, które sprzyjają aktywizacji i usprawnianiu osób niepełnosprawnych poruszających się na wózkach. Mieszkania treningowe, zaprojektowane zgodnie z wytycznymi projektowania bez barier, pozwalają osobom niepełnosprawnym swobodnie poruszać się po wszystkich pomieszczeniach bez asystenta personalnego. Mieszkania te są często pierwszym miejscem, w którym uczestnicy doświadczają samodzielności. Utrwalanie właściwych technik, algorytmów, zasad przyswajanych podczas treningów pozwala osobom niepełnosprawnym na pokonywanie w pierwszym rzędzie barier psychicznych, które powstrzymują przed wyjściem w przestrzeń publiczną, w drugim rzędzie dają odwagę działania i wychodzenia na zewnątrz, korzystania z obiektów publicznych. Funkcjonowanie mieszkań treningowych ma fundamentalne znaczenie w usprawnianiu osób niepełnosprawnych i przywracaniu im aktywności społecznej i zawodowej. Konieczne jest propagowanie i rozszerzanie działalności mieszkań treningowych na terenie całego kraju. Jednak mieszkania treningowe to jedynie fragment działań na rzecz aktywizacji i usprawniania osób niepełnosprawnych. Aby odnieść pełen sukces, należy równolegle podjąć działania w przestrzeni publicznej, która musi być bezpieczna i przygotowana na korzystanie z niej przez osoby niepełnosprawne. W Koninie zostało wydane Zarządzenie nr 159/2017 Prezydenta Miasta Konina z dnia 16 października 2017 roku w sprawie wprowadzenia Standardów Dostępności<sup>7</sup> oraz Wytycznych „Projektowanie Bez Barier”<sup>8</sup>. Przyjęte regulacje prawne zobowiązują projektantów do projektowania przestrzeni publicznych zgodnie ze standardami dostępności i wytycznymi projektowania bez barier. W celu nadzorowania, kontroli i sprawdzania projektów architektonicznych i urbanistycznych,

---

<sup>7</sup> Standardy Dostępności dla miasta Konina 2017, Centrum Projektowania Uniwersalnego, Politechnika Gdańska, Wydział Architektury, Marek Wysocki. Opracowanie chronione jest prawem autorskim jako rozwiązanie innowacyjne zarejestrowane na Politechnice Gdańskiej pod nr 4/K/2016. W celu wdrożenia standardów dostępności należy uzyskać licencję na korzystanie z nich na terenie poszczególnych jednostek samorządu terytorialnego.

<sup>8</sup> *Projektowanie bez barier – wytyczne*, Kamil Kowalski, Stowarzyszenie Przyjaciół Integracji, Warszawa. Plik dostępny na portalu [niepelnosprawni.pl](http://niepelnosprawni.pl).

w zakresie dostosowania do potrzeb osób niepełnosprawnych, powstało nowe stanowisko w Urzędzie Miasta – Oficer Dostępności<sup>9</sup>. W ten sposób, dzięki decyzjom władz miasta, wprowadzonym regulacjom, Konin ma szansę przekształcać się w miasto dostępne.

Przykład mieszkań treningowych w Koninie jest dowodem, że dobrze zaprojektowana przestrzeń jest podstawowym elementem w aktywizacji i usprawnianiu osób niepełnosprawnych. Nie należy zapominać, że włączanie i rozszerzanie kolejnych stref życia jest możliwe dzięki empatii i zaangażowaniu wielu osób, tych z organizacji pozarządowych, jak i władz miasta.

## LITERATURA

- Budny J. (2009). *Dostosowanie budynków użyteczności publicznej – teoria i narzędzia*, Stowarzyszenie Przyjaciół Integracji, Warszawa, <https://www.niepelnosprawni.pl/ledge/x/17917>.
- Kowalski K. (2017). *Włącznik*, Fundacja Integracja, Warszawa, <https://www.integracja.org/wlacznik/>.
- Kowalski K. (2019). *Planowanie dostępności – polskie uwarunkowania prawne i praktyka*, Biuro Planowania Dostępności, Warszawa, [https://www.pfron.org.pl/fileadmin/files/0/314\\_04\\_Kamil\\_Kowalski.pdf](https://www.pfron.org.pl/fileadmin/files/0/314_04_Kamil_Kowalski.pdf).
- Ministerstwo Infrastruktury i Budownictwa (2017). *Standardy dostępności budynków dla osób z niepełnosprawnościami uwzględniające koncepcję uniwersalnego projektowania – poradnik*, Warszawa, <https://www.gov.pl/web/rozwoj/standardy-dostepnosci-budynkow-dla-osob-z-niepelnosprawnościami>.
- Nowak E., Budny J., Kowalski K (2008). *Mieszkanie dostępne dla osób z dysfunkcjami narządu ruchu*, Warszawa, Stowarzyszenie Przyjaciół Integracji, <https://www.niepelnosprawni.pl/ledge/x/205046>.

---

<sup>9</sup> W 2019 r. Oficer Dostępności opracował pierwszy „Raport o dostępności miasta Konina”, w którym zawarto badania oparte na ankiecie uwzględniającej przejścia dla pieszych, przystanki MZK, parkingi, budynki użyteczności publicznej, miejsca rekreacji. Pierwszy etap badań przeprowadzono w osiach północ-południe i wschód-zachód. Przebadano 232 przejścia dla pieszych, 80 przystanków MZK, 72 parkingi, 56 budynków użyteczności publicznej, 3 tereny rekreacyjne. Raport szczegółowo podsumowuje badania, wskazując miejsca poprawnie rozwiązane, jak i miejsca wymagające modernizacji. Kolejny etap będący w trakcie realizacji to mapowanie tkanki starówki konińskiej.

**ACTIVATION AND IMPROVEMENT OF PEOPLE WITH DISABILITIES ON THE  
EXAMPLE OF TRAINING FLATS IN KONIN****Summary**

The following article aims to introduce the issue of activating and improving people with disabilities. The experiments were gathered in Konin, where training flats for wheelchair users were created. Flats based on barrier-free design allow you to move around without assistance, self-service when performing basic life functions, and becoming independent to the maximum extent that a given disability allows.

**Keywords:** disabled persons in wheelchairs, training flats, Konin