

Dominika Pazder*

ZIELONY PLACEMAKING – ESTETYZACJA TERENÓW ZIELENI PUBLICZNEJ JAKO ELEMENT PLANOWANIA USPOŁECZNIONEGO

1. WPROWADZENIE

Prezentowane rozważania dotyczą, przede wszystkim roli udziału społecznego w procesie przekształcania i upiększania¹ terenów zieleni w mieście. Uwaga autorki skupia się na publicznych terenach zieleni, które z jednej strony stanowią ważny element przestrzeni publicznej i z tego względu ich atrakcyjność ma duże znaczenie oraz oddziaływanie społeczne, a z drugiej, tereny zieleni publicznej stanowią taki element struktury przestrzennej miasta, którego ulepszenie jest stosunkowo łatwe do osiągnięcia w procesie planowania uspołecznionego, w porównaniu z tzw. twardymi przedsięwzięciami związanymi z wprowadzaniem lub przekształcaniem zabudowy. Pewną przeszkodą w realizacji tych zamierzeń może być fakt, że w tym względzie trudno rozpatrywać kwestie ekonomiczne w ujęciu czysto matematycznym, ponieważ największe zyski stanowią efekty społeczne, estetyczne i wizualne. Warto jednak zaznaczyć, że pośrednio rewaloryzacja terenów zieleni może wpłynąć na pobudzenie aktywności społecznej, a w rezultacie na konkretne efekty ekonomiczne. Tereny zieleni stanowią bardzo ważny element krajobrazu miejskiego, ponieważ z punktu widzenia kompozycji są niejednoznaczne – mogą łączyć lub dzielić, ale ich rola jest bardzo istotna. Zieleni jako pełnoprawny element struktury miejskiej odgrywa dużą rolę w strefach stykowych, przejściowych, o słabo sprecyzowanym charakterze przestrzennym. Natomiast systemy zieleni widoczne w układzie miasta stanowią o jego charakterze, jednocześnie odgrywając rolę kośćca urbanistycznego. Ochrona układów zieleni jest też szalenie ważna z punktu widzenia konieczności chronienia widoków czy zapewniania w przestrzeni zurbanizowanej ciągów i powierzchni zielonych, stanowiących przeciwwagę dla tkanki zabudowanej. Oczywiście wielość funkcji, jakie spełniają tereny zieleni w tkance miejskiej jest ogromna, jednakże przedmiotem zainteresowań prezentowanych w niniejszym artykule będzie postulat ich estetyzacji w procesie planowania uspołecznionego oraz podkreślenie ich rangi w kontekście oceny atrakcyjności przestrzenno-społecznej

* Dr hab. inż. arch. Dominika Pazder,
Instytut Architektury i Planowania Przestrzennego, Wydział Architektury Politechniki Poznańskiej.
Adres e-mail: dominika.pazder@put.poznan.pl. ORCID ID: 0000-0002-0071-3540.

1 „Plany upiększenia miasta” zostały wprowadzone w Polsce w Krakowie już w pierwszej połowie XIX wieku – zob. A. Böhm, *O czynniku kompozycji w planowaniu przestrzeni*, Wydawnictwo Politechniki Krakowskiej, Kraków 2016, s. 151.

przestrzeni publicznych. Kolejne ważne zagadnienie w kontekście poruszanej problematyki stanowi sposób definiowania krajobrazu miejskiego. Krajobraz miejski, według autorki, należy zawsze rozpatrywać w kategoriach współzależności i współistnienia elementów antropogenicznych i przyrodniczych, a także wartości przestrzenno-społecznych i znaczeniowych. O jakości krajobrazu miejskiego świadczy atrakcyjność środowiska przyrodniczego i kulturowego w ujęciu niematerialnym (*genius loci*, tożsamość, ideowość) oraz materialnym (skala, kompozycja urbanistyczna i architektoniczna, trwałość i jakość wizualna elementów zagospodarowania), co podkreślają zapisy Karty Przestrzeni Publicznej². Ta wielowątkowość jest więc bardzo istotna w kontekście rozważań dotyczących jego atrakcyjności. Właściwe rozlokowanie funkcji pozwalające na ochronę zastanych walorów przyrodniczych można uznać za kluczowe dla zapewnienia pożądanej atrakcyjności wizualnej, kompozycyjnej i estetycznej przestrzeni miejskiej i wysokiej jakości oferty przestrzennej. Krajobraz miejski to nie tylko fizjonomia, ale przede wszystkim ważne medium sprzyjające lub osłabiające interakcje i kontakty społeczne.

Podając tematycę estetyzacji krajobrazu miejskiego, najistotniejszym zagadnieniem wydaje się definiowanie i rozpatrywanie go w kontekście relacji z człowiekiem, który jest głównym podmiotem tej zależności. Od lat 60. ubiegłego wieku profesjonalści zajmujący się problematyką jakości życia w przestrzeni zurbanizowanej, w szczególności amerykańscy badacze i miłośnicy aktywności (między innymi Kevin A. Lynch, John Ormsbee Simonds, Gordon Cullen czy Jane Jacobs³) podkreślali konieczność rozpatrywania atrakcyjności krajobrazu miejskiego (*townscape*) w kontekście jakości zapewnionej na poziomie przestrzennym i społecznym. Chodzi tu o szerokie definiowanie krajobrazu jako środowiska życia i aktywności, złożonego z elementów architektonicznych i przyrodniczych tworzących homogeniczną całość dzięki właściwemu rozplanowaniu, zgodnie z zasadami kompozycji urbanistycznej. Niektórzy badacze, starając się jeszcze mocniej podkreślić rangę człowieka jako najważniejszego podmiotu w rozważaniach o mieście, rozróżniają pojęcie „urbanistyczny” – czyli odnoszący się do jakiegoś określonego terytorium od „urbaniczny”, którym można określić miasto wraz z jego dynamiczną strukturą pozwalającą realizować optymalny program życia społecznego i aktywności urbanotwórcze odnoszące się do określonych przestrzeni Stanisław Lose proponuje nawet zastąpienie słowa „urbanistyka” terminem „urbanologia”, którego desygnatem jest, przede wszystkim ranga człowieka jako podmiotu w procesie projektowania przestrzeni.

Urbanologia bowiem podkreśla aspekt możliwości i ograniczeń człowieka jako podstawowej wytycznej i miary środowiska zurbanizowanego⁴. Większość badaczy, podobnie jak i autorka, zwraca uwagę, że urbanistyka jest zdolnością kształtowania otoczenia człowieka z uwzględnieniem wielu aspektów, w tym możliwości kinestetycznych, zdolności kognitywnych, zagadnień humanistycznych, kulturowych i społecznych. Niezależnie

2 W latach 2008–2009 autorka była członkiem poznańskiego zespołu inicjującego powstanie Karty Przestrzeni Publicznej (Oddział Rewitalizacji Urzędu Miasta Poznania), <http://www.poznan.pl/mim/s8a/karta-przestrzeni-publicznej,p,1025,27566,27757.html> (dostęp: 20.11.2020).

3 K. Lynch, *The Image of the City*, Cambridge Massachusetts, The MIT Press, London 1960; O. Simonds, *Landscape architecture. The shaping of man's natural environment*, McGraw-Hill, New York 1961; G. Cullen, *The Concise Townscape*, Van Nostrand Reinhold, London 1961; J. Jacobs, *The Death and Life of Great American Cities*, Random House, New York 1961.

4 S. Lose, *Ku urbanologii*, Fundacja Bęc Zmiana, Warszawa 2015, s. 23–25.

więc od tego, w jaki sposób różne definicje ujmują zagadnienia związane z projektowaniem przestrzeni miejskiej, głównym jej odbiorcą jest zawsze człowiek, a jego potrzeby i możliwości powinny stanowić najważniejszą wytyczną działań podejmowanych w celu jej ulepszenia. Estetyzacja terenów zieleni oznacza więc podwyższenie ich jakości wizualnej i funkcjonalnej zorientowanej, przede wszystkim na korzyści społeczne. W ujęciu współczesnym korzyści te rozumiane są jako atrakcyjność i czytelność oferty przestrzennej, ale także, a może przede wszystkim, jako zyski ekologiczne związane z ochroną środowiska przyrodniczego.

W niniejszym artykule zieleni rozpatrywana jest także z punktu widzenia jej dostępności. Spełnienie lub brak zaspokojenia potrzeb użytkowników przestrzeni miejskiej wyjątkowo wydatnie manifestuje się w obrębie przestrzeni publicznych – egalitarnych i z założenia przeznaczonych do wspólnego użytkowania. Zieleni miejska o charakterze rekreacyjnym, taka jak parki, skwery czy bulwary miejskie, a także zieleni towarzysząca funkcji mieszkaniowej w przestrzeni centralnej miast czy zespołach osiedlowych, stanowi bardzo istotny element przestrzeni zurbanizowanej, który bezpośrednio wpływa na ocenę społeczną i poziom jakości życia. Planowanie uspołecznione w zakresie zagospodarowania terenów zieleni publicznej jest więc pożądanym instrumentem polityki przestrzennej, gdyż zaspokojenie realnych potrzeb użytkowników determinuje żywotność i aktywność danej przestrzeni, co ma szczególne znaczenie w odniesieniu do terenów o charakterze wypoczynkowym.

2. ESTETYZACJA TERENÓW ZIELENI PUBLICZNEJ JAKO INSTRUMENT PROMOWANIA PROEKOLOGICZNYCH WARTOŚCI

Tereny zieleni, współtworząc system przestrzeni publicznych stanowią równoważny zabudowie element kształtowania fizjonomii miasta, który tak samo podlega prawidłom kompozycji urbanistycznej. Zieleni poprzez swoje walory estetyczne i funkcjonalne odgrywa ważną rolę, wzbogacając ofertę przestrzeni publicznych o walory psychologicznego oddziaływania na użytkowników, zapewniając odpężenie przez zmianę fizjonomii tworzywa budującego przestrzeń zurbanizowaną⁵. Interesującym kompozycyjnie elementem układu urbanistycznego miasta są tereny zieleni miejskiej, które powstają na stykach obszarów odmiennych funkcjonalnie, pełniąc funkcję organicznego w swoich granicach buforu, dopełniającego kompozycję przestrzenną i podnoszącego atrakcyjność wizualną. Zieleni wytwarzając systemy linearne może jednocześnie wydzielać przestrzennie jednostki miasta, jak i je scalać⁶. Walory kompozycyjne, funkcjonalne i krajobrazowe systemów zieleni ciągłej, które nawiązują do idei *parkways* Olmsteda, nie straciły na znaczeniu, wciąż stanowią jedną z modelowych form kształtowania zieleni. Bazując na tym rozwiązaniu

5 M. Nowakowski, *Centrum miasta*, Wydawnictwo Arkady, Warszawa 1990.

6 E. Sutkowska, *Współczesny kształt i znaczenie zieleni miejskiej jako zielonej przestrzeni publicznej w strukturze miasta – przestrzeni dla kreacji*, „TeKa Komisji Architektury, Urbanistyki i Studiów Krajobrazowych” 2006, t. 2, s. 186–187.

popularne współcześnie parki linearne mogą być zastosowane w wielu różnych typach i układach przestrzennych. Wykorzystując tereny zdegradowane i nieużytkowane, łączą rozproszone elementy w spójny system zieleni, tworząc korytarze ekologiczne, a tym samym wpływają na polepszenie jakości krajobrazu miejskiego i sprzyjają proekologicznemu rozwojowi miasta⁷. Współcześnie promowana jest idea propagująca rozumienie miasta jako ekosystemu miejskiego, która sprzyja innowacyjnym proekologicznym rozwiązaniom wykorzystującym nowe technologie i wprowadzającym ekologiczną architekturę⁸.

Estetyzacja terenów zieleni stanowiących ważny element krajobrazu miejskiego jest zagadnieniem, które należy rozpatrywać na poziomie atrakcyjności społecznej i wizualno-estetycznej, a także jakości oferty funkcjonalno-przestrzennej uwzględniającej rozwiązania promujące wartości ekologiczne. Estetyzacja to podniesienie jakości walorów estetycznych, ale też zapewnienie poczucia komfortu i dobrego samopoczucia człowieka w przestrzeni. Relacje człowieka z otoczeniem i atrakcyjność oferty przestrzennej mają istotny wpływ na potrzebę przemieszczania się i zatrzymywania, gdyż harmonijność przestrzeni człowiek odczuwa zarówno fizycznie, jak i emocjonalnie⁹. W odniesieniu do zagadnień estetyzacji zieleni w krajobrazie, obok tego ważnego wątku humanistycznego, drugim równoważnym jest aspekt proekologiczny.

Właściwe funkcjonowanie zieleni w obrębie obszarów zurbanizowanych jest bardzo istotne w kontekście zapewniania odpowiedniej jakości życia mieszkańców. Statystyki pokazują, że obecnie niemal połowa ludności świata żyje w miastach, natomiast w Polsce liczba mieszkańców miast wynosi ok. 62% ludności. Prognozy wskazują, że w ciągu kilkunastu lat liczba mieszkańców miast Unii Europejskiej wzrośnie do ok. 80%. W odniesieniu do tych danych widać, jak ważnym zadaniem jest dążenie do zapewnienia mieszkańcom miast właściwych warunków do życia, także przez odpowiednie gospodarowanie zasobami przyrodniczymi i właściwe kształtowanie terenów zieleni. W krajach Unii Europejskiej duży nacisk kładzie się na postrzeganie terenów o charakterze rekreacyjnym jako elementów struktury miejskiej równoważnych z zabudową mieszkaniową. Współczesnym trendem w projektowaniu terenów wypoczynkowych jest zagospodarowywanie terenów dotąd niewykorzystanych, zdegradowanych lub opuszczonych np. przemysłowych, na których jednocześnie ogranicza się stosowanie intensywnych zabiegów pielęgnacyjnych. Wiąże się to z proekologiczną tendencją, która postuluje akceptację naturalnego krajobrazu i włączanie go do krajobrazu zurbanizowanego¹⁰.

Współczesnym trendem w rekonstrukcji krajobrazu miejskiego jest dążenie do realizacji paradygmatu proekologicznego rozwoju miasta. Zieleni postrzega się, przede wszystkim jako ważny czynnik wdrażania idei miasta zrównoważonego, zdrowego i czystego. Zieleni – obok oczywistych i niepodważalnych walorów funkcjonalno-przestrzennych oraz estetycznych – ma stanowić oręż w walce z niedogodnościami, które niesie ze sobą

7 A. Zachariasz, *Parki przyszłości – o różnych koncepcjach kształtowania terenów zieleni w miastach*, „Czasopismo Techniczne. Architektura” 2012, R. 109, z. 1A/2, s. 455–462.

8 Europejska Agencja Środowiska, <https://www.eea.europa.eu/pl/articles/obszary-miejskie-2014-od-przestrzeni-miejskich-do-ekosystemow-miejskich> (dostęp: 12.11.2020).

9 J. Gehl, *Miasta dla ludzi*, Wydawnictwo RAM, Kraków 2014.

10 Zob. G. Maksymiuk, *Rozwój terenów wypoczynkowych Warszawy w latach 1989–2006 – rozprawa doktorska*, Katedra Architektury Krajobrazu Szkoły Głównej Gospodarstwa Wiejskiego, Warszawa 2008. Cyt. za: C. Wysocki, *Miasto jako specyficzne środowisko życia roślinności*, „Nauka. Przyroda. Technologie” 2008, t. 2, z. 4, s. 1–2.

rozwój miasta, takimi jak zanieczyszczenia, hałas czy ograniczenie powierzchni biologicznie czynnej. Współcześnie w literaturze przedmiotu coraz częściej stosuje się termin zielonej infrastruktury (*green infrastructure*)¹¹. Pojęcie to nawiązuje do idei łączenia naturalnych i seminaturalnych terenów zieleni w spójne systemy przestrzenne, czego celem jest przeciwdziałanie fragmentacji krajobrazu oraz zapewnienie ochrony bioróżnorodności. Wdrażanie idei *green infrastructure* stanowi istotne działanie w kontekście zapewniania odpowiedniej oferty wypoczynkowo-rekreacyjnej, a także właściwego komfortu użytkowania oraz pożądanego poziomu atrakcyjności terenów zieleni występujących na obszarach zurbanizowanych. Dodatkowo ekosystemy, które są biologicznie różnorodne dostarczają społeczeństwu cennych dóbr, ważnych z punktu widzenia gospodarki, ponadto pełnią pożyteczne funkcje¹². Funkcje te mogą mieć różnoraki charakter, między innymi środowiskowy – zachowanie różnorodności biologicznej lub adaptacja do zmian klimatu, gospodarczy – co oznacza tworzenie miejsc pracy i zwiększanie rynkowej wartości nieruchomości, a także społeczny – polegający na zapewnieniu możliwości odprowadzania wód i właściwej organizacji terenów wypoczynkowych. W zestawieniu z tzw. szarą infrastrukturą ukierunkowaną na pojedyncze funkcje, jak na przykład odprowadzanie wód lub transport, zielona infrastruktura może stanowić sposób rozwiązywania kilku problemów jednocześnie, wykorzystując naturalne procesy występujące w przyrodzie, może na przykład ograniczać ilości wody deszczowej spływającej do kanalizacji i dalej do rzek poprzez wykorzystanie zdolności roślin i gleb do naturalnej absorpcji i retencji wody. W tym przypadku korzyści mogą być bardzo duże – wskutek zwiększenia wiązania dwutlenku węgla następuje poprawa jakości powietrza, a także złagodzenie efektu miejskiej wyspy ciepła. Jednocześnie zielona infrastruktura sprzyja powstawaniu nowych siedlisk przyrodniczych oraz rozwojowi przestrzeni rekreacyjnej. Tereny zieleni odgrywają także rolę w tworzeniu i dopełnianiu krajobrazu kulturowego, podkreślając tożsamość i charakter przestrzeni publicznej. Obecnie wskazuje się także na fakt, że rozwiązania w zakresie zielonej infrastruktury są dużo bardziej ekonomiczne niż realizacja szarej infrastruktury, a dzięki temu mogą zapewniać szeroki wachlarz dodatkowych korzyści dla lokalnej gospodarki, tkanki społecznej i środowiska¹³.

3. **PLACEMAKING I USPOŁECZNIONE PLANOWANIE – WYBRANE ZAGADNIENIA**

Karta Przestrzeni Publicznej – polski dokument deklaracyjny wzorowany na *Karcie Lipskiej*¹⁴ – podkreśla w „8 zasadach organizowania i użytkowania przestrzeni publicznych” konieczność zapewnienia „społecznej partycypacji w tworzeniu narzędzi kształtowania

11 *Zielona infrastruktura. Unia Europejska*, 2010, http://ec.europa.eu/environment/pubs/pdf/factsheets/green_infra/pl.pdf (dostęp: 12.11.2020).

12 Tamże.

13 G. Dige, *Zielona infrastruktura. Lepsza jakość życia dzięki rozwiązaniom wykorzystującym procesy przyrodnicze*, <https://www.eea.europa.eu/pl/articles/zielona-infrastruktura-lepsza-jakosc-zycia> (dostęp: 12.11.2020).

14 *Leipzig Charter on Sustainable European Cities*, https://ec.europa.eu/regional_policy/archive/themes/urban/leipzig_charter.pdf (dostęp: 12.11.2020).

i gospodarowania przestrzenią publiczną, z aktywnym udziałem lokalnych społeczności w procesie sporządzania dokumentów planistycznych¹⁵. W *Karcie* przestrzeni publiczna definiowana jest jako dobro wspólne, charakteryzujące się określonymi cechami użytkowymi, stanowiąc jednocześnie miejsce transmisji produktów materialnych i niematerialnych, służących zaspokojeniu różnorodnych potrzeb funkcjonalnych i społecznych. Przestrzeń publiczna jest więc zasobem o strategicznym znaczeniu dla społeczności lokalnych, podlegającym silnej presji rozwojowej i zawłaszczaniu. Nieregulowana konkurencja między jednostkami terytorialnymi może prowadzić do patologicznej sytuacji zawłaszczania tej przestrzeni i przyzwolenia na koszty społeczne obciążające lokalne społeczności¹⁶. Wszelkie sposoby realnego uspołecznienia procesu planistycznego dotyczącego przestrzeni publicznej – w tym terenów zieleni – stanowią bardzo ważne zadanie samorządów lokalnych, a także wyraz ich odpowiedzialności i troski o wspólne dobro.

Coraz bardziej powszechnym zjawiskiem obserwowanym w naszym kraju jest wzrost aktywności miejskiej. To sytuacja pozytywna i pożądana, która jednocześnie stanowi spore wyzwanie dla obowiązujących procedur planistycznych. Realne zwiększenia poziomu partycypacji społecznej wiąże się z potrzebą większego zorientowania władz lokalnych na projekty społeczne. Odejście od minimum aktywności, które narzuca Ustawa o planowaniu i zagospodarowaniu przestrzennym oraz konieczność zdefiniowania nowego modelu działania, opartym na faktycznym dialogu i realnym uczestnictwie społecznym pozwalającym na wzrastanie kapitału społecznego stanowi właściwy kierunek pożądaných zmian¹⁷. Jak zaznacza Krzysztof Herbst, jedną z przyczyn niezgody i konfliktów w grze o przestrzeń jest „niezdolność administracji do akomodowania kluczowych dla jakości współczesnej przestrzeni publicznej spontanicznych sposobów użytkowania czy zachowań, działań i obiektów sztuki oraz ich przekształcania w utrwaloną tradycję¹⁸. Administracja lokalna nie ma, jak się wydaje, dostatecznej zdolności wykorzystywania efektów działań spontanicznych, postrzegając swoje zadania jedynie w kontekście zadań administracyjno-inwestycyjnych, w których nie rzadko znajduje się miejsce na wykorzystanie dynamiki zdarzeń społecznych i artystycznych¹⁹.

Warto podkreślić, że kluczowym aspektem udanego planowania uspołecznionego jest wypracowanie odpowiedniej równowagi między działaniami odgórnymi

15 Przyjęta na III Kongresie Urbanistyki Polskiej w Poznaniu w 2009 roku Karta Przestrzeni Publicznej, Poznań 2009, http://www.tup.org.pl/index.php?option=com_content&view=article&id=292%3Akarta-przestrzeni-publicznej&catid=222%3Aiii-w-poznaniu-2009&Itemid=401&lang=pl (dostęp: 12.11.2020).

16 Karta Przestrzeni Publicznej, Poznań 2009, http://www.tup.org.pl/index.php?option=com_content&view=article&id=292%3Akarta-przestrzeni-publicznej&catid=222%3Aiii-w-poznaniu-2009&Itemid=401&lang=pl (dostęp: 12.11.2020).

17 M. Mikos, *Słowo wstępne*, [w:] *Partycypacja społeczna w planowaniu przestrzennym*, Wydawnictwo Towarzystwa Urbanistów Polskich, Oddział w Warszawie, Warszawa 2014, s. 5.

18 K. Herbst, *Partycypacja a prawo do miasta*, [w:] *Partycypacja społeczna w planowaniu przestrzennym...*, s. 25.

19 Tamże. Miasto, które wykorzystuje kreatywność w sferze planowania, programowania i zarządzania rozwojem jest miastem kreatywnym – zob. M. Grochowski, *Wstęp*, [w:] Ch. Landry, *Kreatywne miasto. Zestaw narzędzi dla miejskich innowatorów*, tłum. O. Siara, Narodowe Centrum Kultury, Warszawa 2013, s. 11; D. Pazder, *Obszary kreatywności – creative syntax jako czynnik ożywiania śródmieść*. *Wybrane zagadnienia*, Wydawnictwo Politechniki Poznańskiej, Poznań 2018, s. 35–36.

(*top-down*) i oddolnymi (*bottom-up*), a więc właściwej kooperacji pośród inicjatyw i aktywności inspirowanymi przez lokalne społeczności a realizacją wizji rozwojowej miasta zdefiniowanej przez władarzy w dokumentach planistycznych. Ciekawym narzędziem służącym uspołecznieniu procesu planowania oraz zapewnienia eksperckiego wsparcia merytorycznego dla inicjatyw oddolnych jest mentoring urbanistyczny, czyli innowacyjna technika umożliwiająca dwukierunkową wymianę wiedzy istotną przy tworzeniu pomocniczych, koordynacyjnych planów i strategii, systematyzujących wewnętrzną dyskusję o działaniach w przestrzeni miejskiej. Mentoring urbanistyczny może służyć rozwojowi nowoczesnych praktyk aktywizmu miejskiego i przekształceniu ich w ustrukturyzowane i lepiej zorganizowane grupy, których skuteczność działań będzie większa. Jest to rodzaj polityki przejrzystego dialogu w zakresie przestrzeni, stanowiącej dobrą podstawę do tworzenia warunków harmonijnego i stabilnego rozwoju przestrzeni miejskiej, zmniejszając ryzyko inwestycyjne i ograniczając rozwój negatywnych praktyk spekulacyjnych w planowaniu przestrzennym²⁰.

Doświadczenia modelowych praktyk zagranicznych pokazują, że pełna realizacja interesujących inicjatyw jest możliwa dopiero wtedy, gdy uda się połączyć zasoby społeczne i możliwości administracji samorządowej. W polskich warunkach przeszkodą może być brak odpowiedniej komunikacji między poszczególnymi podmiotami, a więc kłopot pojawia się na wstępnym etapie rozpoczynania współpracy. W tym względzie, jak podkreślają Agata Gójska i Barbara Lewenstein²¹ dodatkowym i bardzo ważnym zadaniem organizatorów konsultacji, warsztatów czy spotkań społecznych powinno być wykorzystanie ich do sieciowania grup i instytucji lokalnych oraz motywowanie do podejmowania samodzielnych inicjatyw. Należy dążyć do jak najszerszego włączania obywateli do współdecydowania w zakresie planowania przestrzennego, co przynosi efekty obustronne: dla mieszkańców (dostosowanie działań do lokalnych potrzeb) i dla władz (wzrost legitymizacji dla decydentów). Planowanie uspołecznione powinno pełnić rolę katalizatora zmian, którego zasięg wykracza poza fizyczny obrys badanego fragmentu przestrzeni publicznej. Energia i aktywność społeczna wywołane dzięki temu procesowi nie powinny zostać zmarnotrawione. Potencjał ten może stanowić dobrą podstawę do stworzenia trwałych struktur dialogu pomiędzy mieszkańcami a administracją samorządową²².

Jak podkreślają praktycy i badacze, częstym zarzutem artykułowanym przez mieszkańców aktywnie uczestniczących w konsultacjach społecznych dotyczących przestrzeni publicznej jest fakt, że realizacja inwestycyjna projektowanych i przedyskutowanych działań, szczególnie dotyczących wielkopowierzchniowych terenów zieleni, możliwa jest w długim horyzoncie czasowym i przy znacznych nakładach finansowych. Pomocnym rozwiązaniem w tym zakresie może okazać się rozłożenie całościowej wizji rozwojowej na krótsze etapy realizacji mniejszych i niskobudżetowych projektów, wykorzystujących dostępne zasoby i łatwe do zdobycia materiały.

20 G. Rembarz, J. Martyniuk-Pęczek, *Urban mentoring jako nowa technika współpracy w procesie planowania partycypacyjnego*, „Biuletyn Komitetu Przestrzennego Zagospodarowania Kraju PAN” 2016, No. 264, s. 119–145.

21 A. Gójska, B. Lewenstein, *Dialog zamiast konfliktu. Konsultacje społeczne w przestrzeni wielkomiejskiej*, [w:] *Partycypacja społeczna w planowaniu przestrzennym...*, s. 62–64.

22 Tamże.

Jest to postulat propagowany przez znaną na całym świecie amerykańską organizację *Project for Public Spaces* (PPS)²³, która zajmuje się przekształcaniem przestrzeni publicznych w „miejsca” – przestrzenie oswojone, przyjazne i odpowiadające na potrzeby użytkowników. Głównym założeniem projektów realizowanych przez PPS jest dokonywanie zmian metodą LQC (*lighter, quicker, cheaper*), czyli „łatwiej, szybciej, taniej” poprzez tworzenie i wdrażanie ekonomicznych rozwiązań zanim wielkobudżetowe działania będą mogły być zrealizowane²⁴.

Project for Public Spaces realizuje i promuje działania propagujące ideę *placemaking* – tworzenia „miejsc”. Jest to rodzaj planowania uspołecznionego, w którym nacisk kładzie się na kreowanie znaczeń. Pojęcie „miejsca” można opisać, zwracając uwagę na trzy istotne cechy:

1. działalność – ekonomiczną, kulturową, społeczną,
2. formę – właściwą relację między budynkami i przestrzeniami publicznymi,
3. poczucie miejsca – znaczenie historyczne i kulturotwórcze²⁵.

Placemaking to działanie, którego celem jest inspirowanie do wspólnego wyobrażania sobie i wymyślenia przestrzeni publicznych jako serca lokalnej społeczności. Wzmacnianie więzi między ludźmi a przestrzenią jest kluczowe dla tworzenia miejsc przyjaznych i odpowiadających realnym potrzebom użytkowników, a także promowania współpracy, dzięki której możliwa jest maksymalizacja wspólnej wartości, jaką jest przestrzeń publiczna. Idea ta polega na propagowaniu kreatywnych wzorców użytkowania i twórczego podejścia do możliwości przekształcania przestrzeni publicznej, przy zwróceniu szczególnej uwagi na materialne, kulturowe i społeczne tożsamości definiujące miejsca i wskazywanie pożądanego kierunku przekształceń. Obecnie termin *placemaking* jest używany coraz szerzej – nie tylko przez obywateli i organizacje zaangażowane w poprawę jakości życia społeczności lokalnych, ale także przez planistów i urbanistów, dla których jest on marką gwarantującą atrakcyjność i aprobatę społeczną podejmowanych działań. Najważniejszym aspektem *placemakingu* jest jednak jego autentyczność społeczna oraz zachowanie znaczenia i integralności całego procesu. To szczególnie ważne w kontekście wielkopowierzchniowych i otwartych przestrzeni publicznych, których nie należy rozpatrywać tylko w kategoriach cech przestrzennych, ale przede wszystkim funkcjonalnych i społecznych, zapewniając ich wysoką jakość i atrakcyjność w tym ujęciu. Prawdziwe powodzenie działań określanych jako *placemaking* następuje wtedy, gdy użytkownicy o różnych preferencjach i o różnym statusie społeczno-ekonomicznym mają jednakowy dostęp do zmienionej w „miejsce” przestrzeni publicznej, mogą się nią cieszyć, a równocześnie odgrywać kluczową rolę w kształtowaniu jej tożsamości²⁶.

23 *The Power of Placemaking through Corporate Social Responsibility*, <https://www.pps.org/> (dostęp: 12.11.2020).

24 M. Perchuć, *Partycypacja w planowaniu przestrzennym – kilka przykładów skutecznego zaangażowania mieszkańców*, [w:] *Partycypacja społeczna w planowaniu przestrzennym...*, s. 71–72.

25 J. Montgomery, *Cultural Quarters as Mechanism for Urban Regeneration. Part 1. Conceptualising Cultural Quarters*, „Planning, Practice & Research” 2003, Vol. 18, No. 4, s. 295.

26 *What is Placemaking? Project for Public Spaces*, <https://www.pps.org/article/what-is-placemaking> (dostęp: 12.11.2020).

4. PRZYKŁAD STUDIALNY – STARE KORYTO WARTY W CENTRUM POZNANIA

Stare Koryto Warty to teren położony w samym sercu Poznania, między najbardziej wartościowymi pod względem historyczno-kulturowym obszarami ścisłego centrum – Starym Rynkiem a Ostrowem Tumskim, w miejscu zasypanego w latach 60. koryta rzeki, w obrębie Chwaliszewa. Od tamtego czasu przez niemal pół wieku toczyła się dyskusja na temat możliwości przywrócenia tej przestrzeni miastu i jego mieszkańcom – w formie rzeki lub wysokiej jakości terenów zieleni zorganizowanej. Organizowano wiele dyskusji, warsztatów, konsultacji i działań, w których z wielkim zaangażowaniem uczestniczyły lokalne społeczności, grona eksperckie, między innymi urbanistów, architektów, architektów zieleni czy członków organizacji pozarządowych. Przez wiele lat był to obszar szczególnej troski Oddziału Rewitalizacji Miasta Poznania²⁷.

W roku 2010 Oddział Rewitalizacji zorganizował pierwsze z cyklu spotkań warsztatowych poświęconych problemom Starego Koryta Warty. Zostało ono zaplanowane w formie dwudniowej Gry o przestrzeń, a jej celem było opracowanie pomysłów na zagospodarowanie tej przestrzeni tak, aby stała się atrakcyjnym miejscem przy Trakcie Królewsko-Cesarskim, chętnie odwiedzanym przez poznaniaków i turystów, a także przestrzenią działań kulturalnych²⁸.

W 2011 roku udało się zrealizować bardzo ważny projekt w zakresie ożywienia społeczno-kulturalnego tej przestrzeni miasta – powstał Pawilon Nowej Gazowni. Kulturotwórcza i edukacyjna działalność Pawilonu ma, przede wszystkim na celu propagowanie idei rewitalizacji poindustrialnych terenów Starej Gazowni, zlokalizowanej tuż przy Starym Korycie Warty. W założeniu Pawilon ma służyć jako centrum działań artystycznych, skoncentrowanych na zagadnieniach związanych z miastem i architekturą, rewitalizacją, działaniami ze społecznością lokalną oraz projektami edukacyjnymi. Celem Pawilonu jest promocja kultury współczesnej ze szczególnym uwzględnieniem działalności młodych twórców, nowych technologii i designu²⁹.

Równoległe z działalnością Pawilonu Nowej Gazowni, Oddział Rewitalizacji Urzędu Miasta Poznania aktywnie działał na rzecz odnowy tego terenu, którego lokalizacja w samym sercu miasta narzuca konieczność stworzenia przestrzeni publicznej o wysokiej jakości i atrakcyjności społecznej. Jednym z ważniejszych przedsięwzięć w tym zakresie był szeroko prowadzony dialog społeczny dotyczący preferencji i potrzeb, które mogą zostać zaspokojone dzięki właściwemu wykorzystaniu potencjału tego terenu. Ważnym działaniem, które przyczyniło się do opracowania swego rodzaju mapy potrzeb i równocześnie katalogu możliwych rozwiązań zaproponowanych przez mieszkańców Poznania była seria spotkań konsultacyjno-warsztatowych

27 Kierownik – Lech Podbrzez, który od 2011 roku pełni także funkcje: pełnomocnika Prezydenta Miasta Poznania do spraw rewitalizacji i kierownika zespołu zadaniowego do spraw rewitalizacji.

28 *Re-wita Stare 2*, 2013, <http://www.poznan.pl/mim/s8a/re-wita-stare-koryto-2-2013r,p,1025,32476,32477.html> (dostęp: 12.11.2020).

29 *Otwarcie Pawilonu Nowa Gazownia*, <http://www.poznan.pl/mim/info/news/otwarcie-pawilonu-nowa-gazownia,45096.html> (dostęp: 12.11.2020).

dotyczących możliwych przeobrażeń miejsca. W roku 2013 roku w Pawilonie Nowej Gazowni zostały przeprowadzone kolejne warsztaty poświęcone tej przestrzeni – RE-WITA Stare Koryto Warty. Zrealizował je Urząd Miasta Poznania wspólnie ze Stowarzyszeniem Chwaliszewo i Radą Osiedla Stare Miasto. W spotkaniu wzięli udział mieszkańcy oraz profesjonalści – przedstawiciele Wydziału Ogrodnictwa i Architektury Krajobrazu Uniwersytetu Przyrodniczego, reprezentanci środowiska akademickiego i artystycznego Uniwersytetu Artystycznego w Poznaniu, architekci i projektanci zieleni oraz wzornictwa przemysłowego, inżynierowie komunikacji, przedstawiciele organizacji pozarządowych, między innymi zajmujący się animacją społeczno-kulturalną w obrębie sąsiedniej dzielnicy – Śródkki. Założeniem było przywrócenie części południowej Starego Koryta Warty do swej pierwotnej funkcji wypoczynkowej, bez konieczności przeprowadzania kosztownej regulacji biegu rzeki. Duży nacisk podczas pierwszej edycji warsztatów był położony na zagadnienia związane z możliwościami ożywienia kulturalnego tego terenu. Celem warsztatów było opracowanie wytycznych, które miały zostać wykorzystane na etapie powstawania projektu urbanistycznego zagospodarowania tej części Starego Koryta Warty. Warsztaty odbyły się przy zastosowaniu metody Future City Game zmodyfikowanej na potrzeby pracy nad wytycznymi. W wyniku działań w mieszanych zespołach projektowych uczestnicy opracowali i przedstawili całościowe koncepcje zagospodarowania terenu i zasad jego funkcjonowania nawiązujące do wykonanej wcześniej analizy potrzeb. Miały one szkicowy charakter, a wejście w rolę projektanta służyło zastanowieniu się nad miejscami konfliktogennymi i kwestiami spornymi. Założeniem warsztatów nie była jednak rywalizacja poświęcona poszukiwaniu najbardziej atrakcyjnych rozwiązań, ale współpraca na rzecz identyfikacji wspólnych potrzeb, oczekiwań i możliwości rozwojowych tego terenu³⁰.

W wyniku tych intensywnych, kilkuletnich działań realizowanych w ramach planowania uspołecznionego i procesu rewitalizacji w centrum Poznania powstał projekt parku³¹ – w południowej części Starego Koryta Warty, a prace budowlane rozpoczęły się w 2014 roku. Rozległy teren na Chwaliszewie przyjął funkcję miejskiego parku, który oprócz funkcji rekreacyjnej z placem zabaw i miniamfiteatrem, ma także odgrywać rolę strefy kultury powiązanej z działalnością Pawilonu Nowej Gazowni. Nowy park na Chwaliszewie to projekt, który powstał w wyniku opracowanych podczas warsztatów wytycznych. Koncepcja ta jest dobrym przykładem aktywnego współdziałania różnych interesariuszy przestrzeni publicznej i wypracowania konsensusu, który doprowadził do stworzenia miejsca, będącego przestrzenią żywotną, atrakcyjną i lubianą przez mieszkańców Poznania³².

30 *Re-wita Stare 2, 2013*, <http://www.poznan.pl/mim/s8a/re-wita-stare-koryto-2-2013r,p,1025,32476,32477.html> (dostęp: 12.11.2020).

31 Projekt zagospodarowania terenu i stworzenie parku w południowej części Starego Koryta Warty opracowała 1050 Pracownia Architektury z Poznania.

32 *Nowy park na Chwaliszewie (wizualizacje)*, <http://poznan.naszemiasto.pl/artykul/nowy-park-na-chwaliszewie-wizualizacje,1941923,artgal,t,id,tm.html> (dostęp: 12.11.2020).



Ilustracje 1, 2. Pawilon „Nowa Gazownia” o charakterze centrum kultury i sztuki w południowej części Starego Koryta Warty na Chwaliszewie w Poznaniu

Źródło: fot. D. Pazder.



Ilustracje 3, 4. Widok na plażę miejską stanowiącą część nowego parku na Chwaliszewie w południowej części Starego Koryta Warty w Poznaniu

Źródło: fot. D. Pazder.

Podczas pierwszej edycji za główny cel przyjęto poszukiwanie rozwiązań funkcjonalno-przestrzennych, które mogły przyczynić się do ożywienia kulturalnego tej przestrzeni. Dzięki warsztatom udało się nie tylko zwrócić uwagę na ten istotny problem, ale także zrealizować zamierzenia, dzięki którym Stare Koryto Warty stało się miejscem organizacji wielu interesujących imprez plenerowych przyciągających mieszkańców dzielnicy Stare Miasto i Poznania. Druga edycja warsztatów Re-wita Stare Koryto została zrealizowana, przede wszystkim z zamierzeniem przedyskutowania i sformułowania wytycznych, stanowiących bazę do stworzenia konkretnego projektu zagospodarowania Starego Koryta Warty, a także jego późniejszej realizacji. Ta edycja przyczyniła się do reorganizacji fragmentu Starego Koryta Warty za Pawilonem Nowej Gazowni z przeznaczeniem na funkcje rekreacyjno-wypoczynkowe, podkreślające zielony charakter tego miejsca. Niestety mimo wielu długoletnich starań osób, którym piękno tego obszaru leży na sercu, nie udało się zrealizować wszystkich zamierzeń. Ze względu na ogromne koszty inwestycyjne Stare Koryto Warty nie może być obecnie przywrócone do swej pierwotnej funkcji. Posiada ono jednak wielki potencjał rozwojowy, którego wykorzystanie i rozwinięcie wymaga jednak długofalowych planów, możliwych do wprowadzenia w ramach stopniowego procesu przekształceń. Teren Starego Koryta Warty ma dużą szansę stać się w przyszłości miejscem atrakcyjnym dla mieszkańców i turystów, szczególnie ze względu na walory przyrodnicze i lokalizacyjne – położenie w ścisłym centrum miasta, pomiędzy Ostrowem Tumskim a Starym Rynkiem przy Trakcie Królewsko-Cesarskim³³.

Obecnie największym wyzwaniem jest negocjacja i zrealizowanie społecznie akceptowanej wizji rozwoju i przestrzennej aranżacji północnej części Starego Koryta Warty. Kolejnym przedsięwzięciem z serii warsztatów poświęconych temu obszarowi i znaczącym krokiem w dążeniu do poprawy wizualnej i funkcjonalnej tego terenu były warsztaty Re-wita Stare Koryto Warty 3, które odbyły się w 2017 roku. Zostały zorganizowane z inicjatywy Fundacji Made in Art oraz Oddziału Rewitalizacji Biura Koordynacji projektów i rewitalizacji Urzędu Miasta Poznania. Warsztaty w ramach trzeciej edycji spotkań konsultacyjno-projektowych dotyczących Starego Koryta Warty poświęcono identyfikacji walorów i możliwości przekształceń północnego odcinka Starego Koryta i placu Międzymoście, których przekształcenie funkcjonalne i przestrzenne jest kluczowe dla wyartykułowania ciągłości kompozycyjnej i wartości semantycznej układu urbanistycznego tej niezwykle wartościowej przestrzeni publicznej w ścisłym centrum Poznania.

Jednym z założeń było określenie współczesnej roli tego obszaru i nadanie mu nowego znaczenia poprzez wyartykułowanie historycznej przeszłości i wprowadzenie współcześnie atrakcyjnych rozwiązań przestrzennych. Warsztaty miały na celu poszukiwanie rozwiązań funkcjonalno-przestrzennych, satysfakcjonujących dla mieszkańców pod względem oferty rekreacyjnej, a równocześnie zwrócenie uwagi na tożsamość walorów tego obszaru. Zwiększenie poziomu atrakcyjności przestrzenno-społecznej Chwaliszewa wymaga wieloaspektowych działań oraz interwencji na poziomie infrastrukturalnym i ekonomicznym, ale również edukacyjnym i kulturalnym. Głównym założeniem

33 D. Bulczyńska, D. Pazder, *Raport z warsztatów Re-wita Stare Koryto Warty 3, 2017*, <http://www.poznan.pl/mim/s8a/re-wita-stare-koryto-3-2017r,p,1025,32476.html> (dostęp: 12.11.2020).

było poszukiwanie rozwiązań całościowych, ideowych i możliwych do zrealizowania w horyzoncie czasowym dekady. Podczas otwarcia warsztatów podkreślono, że projekty mają mieć charakter przyszłościowy, co oznacza, że ich celem nie jest jedynie zlikwidowanie obecnie istniejących na tym terenie parkingów buforowych, tylko identyfikacja współczesnej roli i znaczenia tego obszaru dla tożsamości Poznania i jego współczesnej oferty funkcjonalnej, skierowanej zarówno do mieszkańców, jak i turystów.

Warsztaty miały – przede wszystkim – zainicjować myślenie o zmianie sposobu zagospodarowania północnego odcinka, analogicznie jak miało to miejsce w przypadku południowej części Starego Koryta, które w tej chwili funkcjonuje jako atrakcyjny i lubiany przez Poznaniaków park miejski. Po raz kolejny w warsztatach uczestniczyły osoby, którym zależy na rozwoju miasta i chcą czynnie wpływać na jego wygląd i zagospodarowanie, czyli mieszkańcy miasta i dzielnicy, artyści, architekci, urbaniści i architekci krajobrazu, a także urzędnicy zajmujący się rewitalizacją i planowaniem przestrzennym oraz animatorzy kultury³⁴.



Ilustracje 5, 6. Uczestnicy warsztatów *Re-wita Stare Koryto Warty 3* podczas pracy projektowej i końcowej prezentacji koncepcji zagospodarowania północnej części Starego Koryta

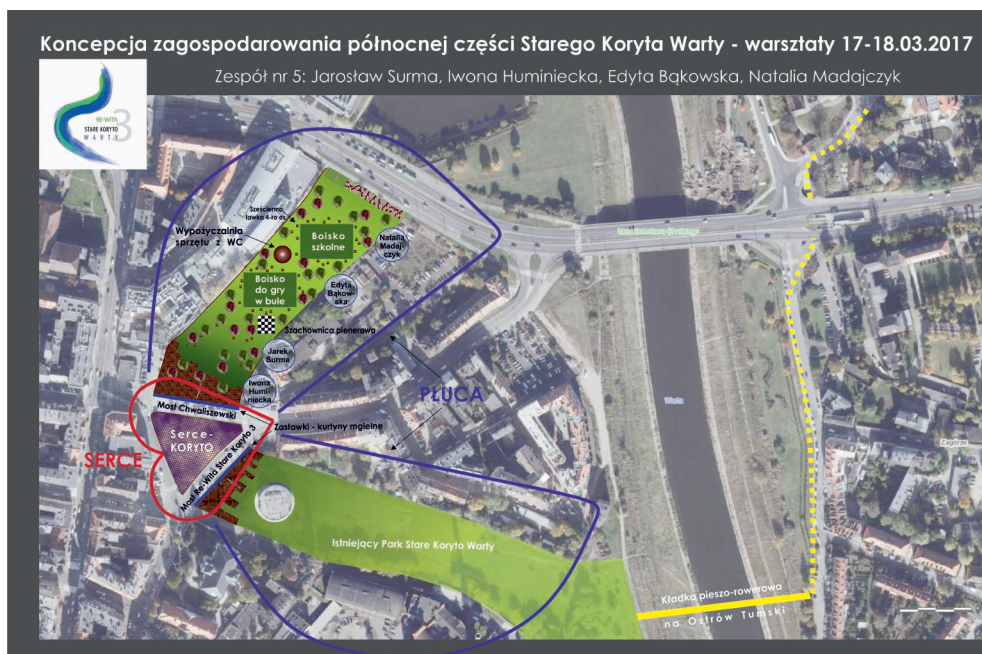
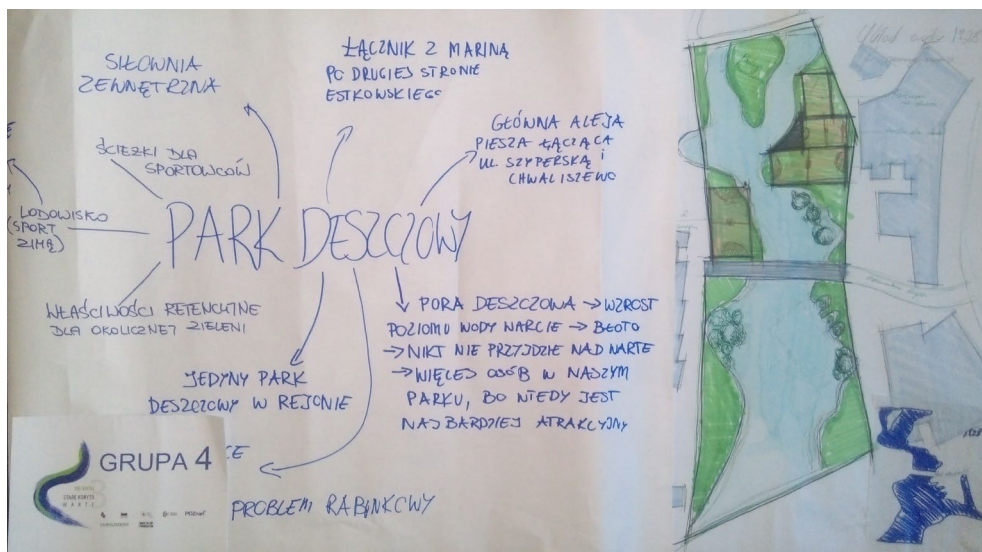
Źródło: fot. D. Pazder.

Wypracowane koncepcje projektowe zagospodarowania północnego fragmentu Starego Koryta rzeki Warty w Poznaniu uwzględniały układ przestrzenny obszaru, zieleni i wyposażenie w elementy małej architektury. Każda z grup opracowała indywidualny pomysł na zagospodarowanie przestrzeni, jednakże uczestnicy warsztatów wykazali się jednomyślnością w zakresie głównych kierunków zmian. W większości koncepcji podkreślano konieczność utrzymania zielonego charakteru przestrzeni Starego Koryta, ograniczania programu funkcjonalnego, a także zapewnienia małej architektury niezbędnej dla poczucia atrakcyjności terenu i komfortu jego użytkowania. Wśród

34 Tamże.

głównych postulatów znalazło się wyartykułowanie w formie kompozycyjnej i przestrzennej układu starego koryta rzeki Warty. Często powtarzającą się ideą było tworzenie miejsc sprzyjających integracji międzypokoleniowej. Podkreślano konieczność nawiązania do istniejącej już aranżacji południowej części obszaru oraz kontynuację funkcji rekreacyjnej z wprowadzeniem dużej ilości zieleni. Plac Międzymoście pojawiał się w kontekście rozwoju funkcji kulturotwórczych oraz zaplecza usługowo-gastronomicznego. Wielu uczestników warsztatów postulowało odgródzenie zielenią starego koryta od intensywnie użytkowanej pod względem komunikacyjnym ulicy Estkowskiego. Zauważano także konieczność zachowania ciągłości przestrzennej szlaku pieszo-rowerowego od parku Szelałowskiiego aż po stare koryto Warty. Wiele grup podkreślało również potrzebę stworzenia przestrzeni zapewniającej swobodny przepływ ruchu pieszego, bez konieczności przechodzenia przez jezdnię, szczególnie w okolicy placu Międzymoście. Zwracano uwagę, że zapewnienie odpowiedniej ilości punktów świetlnych zapewni bezpieczeństwo i komfort użytkowania, a także współcześnie rozumianą atrakcyjność wizualną. Większość grup projektowych podkreślała, że obecne przeznaczenie funkcjonalne nie jest adekwatne, nie uwypukla walorów znaczeniowych, przyrodniczych i przestrzennych Starego Koryta, nie zapewnia też możliwości egalitarnego i pełnego wykorzystania jego walorów. Zwracano uwagę na chaos przestrzenny i brak atrakcyjności tej przestrzeni, spowodowane wykorzystaniem jej na funkcje nie związane z rekreacją i skazujące ten obszar na dalszą degradację przez parkujące tam samochody, a także obecność wygradzonego boiska (przynależącego do szkoły podstawowej) zlokalizowanego w obrębie przestrzeni ogólnodostępnej – co powoduje wiele problemów, zarówno dla gestora boiska, jak i użytkowników nie związanych ze szkołą.

Uczestnicy mieli oczywiście świadomość, że te niesatysfakcjonujące rozwiązania nie są w tej chwili możliwe do zmiany, gdyż – choć konfliktogenne – odpowiadają na część potrzeb mieszkańców miasta w zakresie parkowania buforowego w sąsiedztwie ścisłego centrum i zapewnienia odpowiedniego zaplecza sportowego dla szkoły podstawowej. Uczestnicy zwracali uwagę na konieczność wprowadzenia nowej aranżacji przestrzennej, nawet w formie tymczasowego zagospodarowania skweru przy boisku sportowym od strony ul. Estkowskiego. Jest to teren, który intensywnie wykorzystywany przez lokalną społeczność oraz uczniów placówki wymaga niezbędnych przekształceń i doinwestowania, szczególnie w celu zapewnienia komfortu i bezpieczeństwa obecnym użytkownikom, ale też poprawy jego estetyki. Dyskusje i praca w grupach projektowych były zorientowane na rozwiązaniu występujących na tym obszarze problemów i wskazywaniu rozwiązań, które wpłyną na poprawę jakości życia mieszkańców, zwiększą atrakcyjność oferty funkcjonalno-przestrzennej, podkreślając rekreacyjno-wypoczynkowy charakter miejsca, a tym samym polepszą wizerunek centrum Poznania w oczach turystów. Opracowane przez grupy warsztatowe koncepcje zagospodarowania i rozwoju północnego odcinka Starego Koryta Warty uwzględniały istniejące uwarunkowania i tożsamość miejsca, ale proponowały rozwiązania całościowe, możliwe do etapowego realizowania w ramach długotrwałego procesu odnowy, dążące do podwyższenia jakości wizualnej, funkcjonalnej i przestrzenno-społecznej tak ważnej przestrzeni publicznej, zlokalizowanej nad Wartą, niemal w samym centrum Poznania³⁵.



Ilustracje 7, 8. Przykłady koncepcji zagospodarowania terenów zieleni publicznej opracowane podczas warsztatów *Re-wita Stare Koryto Warty 3*

Źródło: raport z warsztatów, <https://www.poznan.pl/mim/rewitalizacja/stare-koryto-warty,p,38552,38558,39667.html> (dostęp: 12.20.2020).

5. KONKLUZJE

Działania mające na celu uspołecznienie planowania w ramach procesu rewitalizacji oraz promowanie idei tworzenia miejsc, które są przyjazne, atrakcyjne, a także odpowiadają na realne potrzeby i oczekiwania użytkowników, to jedyna właściwa droga w przekształcaniu przestrzeni miejskiej, tworzonej przez ludzi i dla ludzi. Jakość przestrzeni publicznej jest barometrem świadczącym o poziomie kultury planowania i miejskiego współżycia różnych interesariuszy przestrzeni, ze szczególnym uwzględnieniem mieszkańców, czyli „najsłabszych graczy”, za którymi nie stoi kapitał finansowy, a których należy traktować jako najważniejszych użytkowników przestrzeni. Doświadczenia autorki w działaniach partycypacyjnych zdobyte podczas wieloletniej współpracy z Oddziałem Rewitalizacji Urzędu Miasta Poznania wskazują, że duże zainteresowanie lokalnych społeczności i organizacji pozarządowych udziałem w warsztatach konsultacyjno-projektowych świadczą o tym, jak ważne dla mieszkańców są kwestie związane z podnoszeniem jakości ofertowej i atrakcyjności funkcjonalno-przestrzennej przestrzeni publicznych centrum miasta. Warto podkreślić, że zmianom przestrzennym następującym w długim procesie towarzyszy bardzo pozytywne zjawisko wzrostu świadomości i zaangażowania społecznego w proces planistyczny, który jest charakterystyczny dla wysoko rozwiniętych społeczeństw obywatelskich.

LITERATURA

1. Böhm A., *O czynniku kompozycji w planowaniu przestrzeni*, Wydawnictwo Politechniki Krakowskiej, Kraków 2016.
2. Bulczyńska D., Pazder D., *Raport z warsztatów Re-wita Stare Koryto Warty 3, 2017*, <http://www.poznan.pl/mim/s8a/re-wita-stare-koryto-3-2017r,p,1025,32476.html> (dostęp: 12.11.2020).
3. Cullen G., *The Concise Townscape*, Van Nostrand Reinhold, London 1961.
4. Europejska Agencja Środowiska, 2016, <https://www.eea.europa.eu/pl/articles/obszary-miejskie-2014-od-przestrzeni-miejskich-do-ekosystemow-miejskich> (dostęp: 12.11.2020).
5. Dige G., *Zielona infrastruktura. Lepsza jakość życia dzięki rozwiązaniom wykorzystującym procesy przyrodnicze*, <https://www.eea.europa.eu/pl/articles/zielona-infrastruktura-lepsza-jakosc-zycia> (dostęp: 12.11.2020).
6. Gołąb-Korzeniowska M., *Zielona infrastruktura Krakowskiego Obszaru Metropolitalnego jako element strategicznej interwencji*, „Czasopismo Techniczne. Architektura” 2011, R. 108 z. 1–A, s. 125–134.
7. Grochowski M., *Wstęp*, [w:] Ch. Landry, *Kreatywne miasto. Zestaw narzędzi dla miejskich innowatorów*, tłum. O. Siara, Narodowe Centrum Kultury, Warszawa 2013.
8. Gójska A., Lewenstein B., *Dialog zamiast konfliktu. Konsultacje społeczne w przestrzeni wielkomiejskiej*, [w:] *Partycypacja społeczna w planowaniu przestrzennym*, Wydawnictwo Towarzystwa Urbanistów Polskich, Oddział w Warszawie, Warszawa 2014, s. 56–65.
9. Herbst K., *Partycypacja a prawo do miasta*, [w:] *Partycypacja społeczna w planowaniu przestrzennym*, Wydawnictwo Towarzystwa Urbanistów Polskich, Oddział w Warszawie, Warszawa 2014, s. 16–32.
10. Jacobs J., *The Death and Life of Great American Cities*, Random House, New York, 1961.
11. *Karta Przestrzeni Publicznej*, Poznań, 2009, http://www.tup.org.pl/index.php?option=com_content&view=article&id=292%3Akarta-przestrzeni-publicznej&catid=222%3Aiii-w-poznaniu-2009&Itemid=401&lang=pl (dostęp: 12.11.2020).
12. *Leipzig Charter on Sustainable European Cities*, https://ec.europa.eu/regional_policy/archive/themes/urban/leipzig_charter.pdf (dostęp: 12.11.2020).
13. Lose S., *Ku urbanologii*, Fundacja Bęc Zmiana, Warszawa 2015.
14. Lynch K., *The Image of the City*, Cambridge Massachusetts, The MIT Press, London 1960.
15. Mikos M., *Słowo wstępne*, [w:] *Partycypacja społeczna w planowaniu przestrzennym*, Wydawnictwo Towarzystwa Urbanistów Polskich, Oddział w Warszawie, Warszawa 2014, s. 5.
16. Montgomery J., *Cultural Quarters as Mechanism for Urban Regeneration. Part 1: Conceptualising Cultural Quarters*, „Planning, Practice & Research” 2003, Vol. 18, No. 4, s. 293–306.
17. Nowakowski M., *Centrum miasta*, Wydawnictwo Arkady, Warszawa 1990.
18. *Nowy park na Chwaliszewie (wizualizacje)*, <http://poznan.naszemiasto.pl/artukul/nowy-park-na-chwaliszewie-wizualizacje,1941923,artgal,t,id,tm.html> (dostęp: 12.11.2020).
19. *Otwarcie Pawilonu Nowa Gazownia*, <http://www.poznan.pl/mim/info/news/otwarcie-pawilonu-nowa-gazownia,45096.html> (dostęp: 12.11.2020).
20. Pazder D., *Obszary kreatywności – creative syntax jako czynnik ożywiania śródmieść. Wybrane zagadnienia*, Wydawnictwo Politechniki Poznańskiej, Poznań 2018.

21. Perchuć M., *Partycypacja w planowaniu przestrzennym – kilka przykładów skutecznego angażowania mieszkańców*, [w:] *Partycypacja społeczna w planowaniu przestrzennym*, Wydawnictwo Towarzystwa Urbanistów Polskich, Oddział w Warszawie, Warszawa 2014, s. 293–306.
22. Rembarz G., Martyniuk-Pęczek J., *Urban mentoring jako nowa technika współpracy w procesie planowania partycypacyjnego*, „Biuletyn Komitetu Przestrzennego Zagospodarowania Kraju PAN” 2016, No. 264, s. 119–146.
23. *Re-wita Stare koryto 2, 2013*, <http://www.poznan.pl/mim/s8a/re-wita-stare-koryto-2-2013r,p,1025,32476,32477.html> (dostęp: 12.11.2020).
24. *Re-wita Stare koryto 3, 2017*, <http://www.poznan.pl/mim/s8a/re-wita-stare-koryto-3-2017r,p,1025,32476.html> (dostęp: 12.11.2020).
25. Simonds O., *Landscape architecture. The shaping of man's natural environment*, McGraw-Hill, New York 1961.
26. Sutkowska E., *Współczesny kształt i znaczenie zieleni miejskiej jako zielonej przestrzeni publicznej w strukturze miasta – przestrzeń dla kreacji*, „Teki Komisji Architektury, Urbanistyki i Studiów Krajobrazowych” 2006, t. 2, s. 184–192.
27. *The Power of Placemaking through Corporate Social Responsibility*, <https://www.pps.org/> (dostęp: 12.11.2020).
28. *What Is Placemaking? Project for Public Spaces*, <https://www.pps.org/article/what-is-placemaking> (dostęp: 12.11.2020).
29. Wysocki C., *Miasto jako specyficzne środowisko życia roślinności*, „Nauka. Przyroda. Technologie” 2008, t. 2, z. 4, s. 2–10.
30. Zachariasz A., *Parki przyszłości – o różnych koncepcjach kształtowania terenów zieleni w miastach*, „Czasopismo Techniczne. Architektura” 2012, R. 109, z. 1–A/2, s. 455–462.
31. *Zielona infrastruktura*, http://ec.europa.eu/environment/pubs/pdf/factsheets/green_infra/pl.pdf (dostęp: 12.11.2020).

STRESZCZENIE

Artykuł podejmuje tematykę estetyzacji rozumianej jako podwyższanie jakości i atrakcyjności funkcjonalno-przestrzennej terenów zieleni o charakterze publicznym w procesie planowania uspołecznionego. Najważniejszym zagadnieniem jest podkreślenie roli udziału społecznego w procesie przekształcania terenów zieleni, które są zdegradowane lub niedostatecznie zdefiniowane oraz dążenia systemów zielonej infrastruktury zarówno w kontekście zapewniania najbardziej pożądaney oferty przestrzennej, jak i największego zadowolenia społecznego. Istotnym aspektem zaprezentowanych rozważań jest także postrzeganie krajobrazu miejskiego w kategoriach współzależności oraz współistnienia elementów antropogenicznych i przyrodniczych, a także wartości przestrzenno-społecznych i znaczeniowych. W niniejszym artykule zaprezentowano doświadczenia autorki w ramach *placemakingu* na przykładzie terenu Starego Koryta rzeki Warty w centrum Poznania.

Słowa kluczowe: estetyzacja terenów zieleni, zielona infrastruktura, krajobraz miejski, planowanie uspołecznione, *placemaking*

SUMMARY

GREEN *PLACEMAKING* – AESTHETIZATION OF PUBLIC GREEN AREAS AS AN ELEMENT OF SOCIALIZED PLANNING

The article deals with the subject of greenery aestheticization understood as upgrading of functional and spatial attractiveness of public green areas within a process of socialized planning. The most important issue is to emphasize the role of social participation in the process of transforming green areas that are degraded or insufficiently defined, striving to create green infrastructure systems both in the context of providing the most desirable spatial offer and the greatest social satisfaction. An important element of the presented considerations is also the perception of the urban landscape in terms of interdependence and coexistence of anthropogenic and natural elements, as well as spatial, social and semantic values. This article presents the author's experience as part of *placemaking* activities on the example of the Old Warta River bed in the central part of the city of Poznan.

Keywords: key words: greenery aestheticization, green infrastructure, landscape, socialized planning, *placemaking*