

Barbara LINOWIECKA*

POSZUKIWANIE TOŻSAMOŚCI MIEJSCA ISTOTNYM CZYNNIKIEM PROCESU DYDAKTYCZNEGO W TOKU PROJEKTOWANIA OBIEKTÓW HOTELOWYCH

Przedmiotem artykułu jest wykazanie istotnej roli tożsamości miejsca będącej elementarnym czynnikiem wpływającym na indywidualizację wnętrz obiektów hotelowych. Zagadnienie to omówiono na przykładach koncepcji studentów architektury wnętrz, w których powyższe kryterium odegrało znaczącą rolę w przebiegu pracy projektowej.

W procesie dydaktycznym wyeksponowano wagę kryterium rozumienia przez przyszłych adeptów architektury wnętrz indywidualnych cech projektowanych obiektów i świadomego projektowania opierającego się na źródłach w tradycji, kulturze i historii, bezpośrednio oddziałującego na kształtowanie wnętrz – na przykładzie obiektów hotelowych funkcjonujących poza siecią obiektów o z góry założonych standardach projektowych. Analizowane prace studentów wpisane w aktualny język branżowy są w kontekście tożsamości miejsca wyraziste i mają zrozumiałą przekaz projektowy.

Słowa kluczowe: tożsamość miejsca, projektowanie wnętrz, projekty studenckie, hotel

* Politechnika Poznańska, Wydział Architektury, Instytut Architektury Wnętrz i Wzornictwa Przemysłowego. ORCID: 0000-0003-0896-3971.

1. ROLA TOŻSAMOŚCI MIEJSCA

Od początku mojego myślenia o architekturze bliskie mi było zagadnienie znaczenia tożsamości miejsca w procesie projektowym. Obecnie zarówno w pracy projektowej, jak i dydaktycznej ze studentami spotykam się często z kwestią wagi kryterium tożsamości miejsca w projektowaniu. Liczne przykłady realizacji wskazują, że kryterium to jest mniej lub bardziej respektowane przez architektów, a większość studentów – przyszłych architektów wewnątrz – spotkała się z nim na zajęciach pierwszy raz.

Celem postawionym studentom było wykazanie znaczącej roli elementów kreujących unikalny charakter przestrzeni kulturowej, nawiązujący do jej historycznych, kulturowych, geograficznych i przyrodniczych uwarunkowań, w procesie indywidualizacji wewnątrz przestrzeni hotelowych.

W kreacji projektowej jednym z fundamentalnych czynników jest rozpoznanie szczególnych cech otoczenia przestrzeni projektowej, które rozumie się jako „tożsamość miejsca”. Istniejące atrybuty przestrzeni umożliwiające jej zidentyfikowanie zmieniają się przez kolejne nawarstwienia kulturowe i uwarunkowania ekonomiczne, tworząc wraz z systemem idei, wartości, obyczajów i więzi ludzkich pewien odrębny układ kulturowy. Dla ujednoznaczenia terminu „tożsamość miejsca” sformułowałam następującą definicję: tożsamość miejsca – odzwierciedlenie w percepcji człowieka wspólnoty cech i wartości określonej przestrzeni powstałych przez kolejne nawarstwienia kulturowe, świadczących o ciągłości kultury i mogących wchodzić w zależności ze współczesnymi działaniami ludzkimi.

2. ANALIZA PRZEPROWADZONEGO ZADANIA PROJEKTOWEGO

2.1. Wprowadzenie do tematu

Zadanie projektowe zostało zrealizowane na zajęciach pracownia projektowa I, które prowadziłam dla studentów IV semestru studiów licencjackich architektury wewnątrz. Praca rozpoczęła się cyklem wykładów obejmujących takie zagadnienia, jak:

- tożsamość miejsca – wyjaśnienie pojęcia w aspekcie filozoficznym, socjologicznym, kulturowym i projektowym;
- wspólna analiza wybranych projektów wewnątrz hoteli w Polsce i na świecie, rozpoznanie tożsamości miejsca na wybranych przykładach;
- otwarta debata na temat wartości i roli tożsamości miejsca w procesie projektowym.

Cykl wykładów oraz wspólna dyskusja zrodziły u studentów potrzebę nowego doświadczenia projektowego. Podczas analizy wybranych przykładów wnętrz obiektów hotelowych studenci dokonywali wyborów miejsc dla swoich przyszłych projektów (zadanie I) lub analizowali wylosowane miejscowości (zadanie II), skupiając się przede wszystkim na charakterystycznych cechach przestrzeni. Okazało się, że młodzi przyszli architekci wewnątrz dostrzegali potrzebę nowatorskich zabiegów projektowych mających związek z lokalną architekturą oraz lokalizacją, zanim poznali szczegółowe historie miejsc. Świadczyć to może o podświadomym odczytywaniu elementów wynikających z tożsamości miejsc w projekcie jako czymś oczekiwanym.

2.2. Zadanie projektowe

Wnioski z rozmowy stanowiły punkt wyjścia do sformułowania tematów zadań semestralnych, które realizowane miały być w dwuosobowych grupach.

Zadanie I: „Tożsamość miejsca istotnym czynnikiem w projektowaniu wnętrza. W wybranym obiekcie architektonicznym należy zaprojektować wnętrze hotelowe uwzględniające aspekt kulturowy, regionalny, historyczny, religijny i terytorialny”.

Zadanie II: „W wylosowanej miejscowości został zbudowany obiekt hotelowy na fundamentach budynku mieszkalnego byłego gospodarstwa na planie prostokąta (12 m × 17 m). Zaprojektuj wnętrze budynku uwzględniające poza podstawowymi funkcjami hotelowymi (repcja, restauracja hotelowa, pokoje hotelowe z łazienkami, węzeł sanitarny, zaplecze gastronomiczne i socjalne) tożsamość miejsca”.

Nadrzędnym zadaniem przy rozpoczęciu projektów było rozpoznanie tła historycznego i kulturowego oraz zidentyfikowanie tożsamości miejsca dla projektowanego obiektu. Cykl wykładów oraz wspólna debata stanowiły asumpt do zaprezentowania przez studentów studiów koncepcyjnych potwierdzających rozumienie odmienności kulturowej regionu. Jako inspirację otrzymali oni na wstępie słowa architekta i urbanisty, prof. Jana Gehla, który mówi o najważniejszych aspektach funkcjonowania człowieka: kontakcie z naturą, utożsamianiu się z miejscem zamieszkania, potrzebie poczucia bezpieczeństwa, pielęgnowaniu więzi społecznych i uczuciu komfortu funkcjonalnego i estetycznego. W zadaniu I studenci samodzielnie wybrali obiekty, które były opuszczone lub zatraciły swoją pierwotną funkcję, zaś w zadaniu II wylosowali nazwę miejscowości, w której mieli zaprojektować hotel.

Zadania były realizowane przez jeden semestr, korekty odbywały się raz w tygodniu indywidualnie, zaś raz w miesiącu publicznie. Prezentacja projektu wobec grupy ćwiczeniowej polegała na podsumowaniu miesięcznej pracy, opisanie jej postępów oraz odpowiedzi na pytania w trakcie otwartej dyskusji. Dzięki tej metodologii oraz pracy w dwuosobowych grupach studenci myśleli i działali wielotorowo, pobudzając się nawzajem. Współzawodnictwo i comiesięczna prezentacja wobec studentów uczulonych na konstruktywną debatę krytyczną wpłynęły na większą motywację i zaangażowanie w projekt. Korekty i analiza problemów odbywały się we wszyst-

kich fazach projektu, w związku z tym projekt stanowiący zadanie semestralne został przeprowadzony świadomie od początku do końca. Efekt pracy był w znacznym stopniu uzależniony od osobowych predyspozycji studenta, poziomu jego przygotowania intelektualnego, potencjału kreatywności i bagażu doświadczeń związanych ze znajomością i rozumieniem tradycji oraz kultury wybranych lokalizacji w Polsce.

2.3. Wnioski

Powstały projekty bardzo zróżnicowane formalnie i ideowo; dostrzec można w nich było cechy indywidualne wybranych obiektów i lokalizacji, a tożsamość miejsca odegrała istotną rolę w procesie projektowym i była czynnikiem dominującym w kształtowaniu wnętrza wybranych obiektów. Czteromiesięczna praca nad projektem rozbudziła w studentach świadomość roli tożsamości miejsca w projektowaniu oraz pozwoliła im zrozumieć jego istotę i wartość, jaką niesie. Dzięki dogłębnej analizie i wspólnym dyskusjom studenci uwrażliwili się na zagadnienie poszukiwania tożsamości projektowanych obiektów jako elementarnej podstawy dzieła projektowego.

3. EFEKTY PRACY BADAWCZEJ STUDENTÓW

Zestawienie, analiza i ocena projektów studentów architektury wnętrz Wydziału Budownictwa, Architektury i Inżynierii Środowiska Uniwersytetu Technologiczno-Przyrodniczego w Bydgoszczy.

3.1. Zadanie I

„Tożsamość miejsca istotnym czynnikiem w projektowaniu wnętrza. W wybranym przez studenta zaadaptowanym obiekcie architektonicznym należy zaprojektować wnętrza hotelowe uwzględniające aspekt kulturowy, regionalny, historyczny, religijny i terytorialny”.

Autorzy: Karolina Bonk i Jakub Kolasiński.

Projekt powstał w dawnej fabryce błon fotograficznych przy ul. Pięknej w Bydgoszczy, niegdyś niezwykle prężnie działającej firmy, dziś jest to opu-

stoszały obiekt, niszczący i szpecący okolicę. Celem studentów było zachowanie unikalnego charakterystycznego, postindustrialnego klimatu miejsca, jednocześnie nadając mu nową funkcję. Otwarta przestrzeń fabryczna – napisali autorzy – niczym skorupa, błona okala znajdujące się w niej kubiki, w których usytuowane są funkcje hotelowe i gastronomiczne. Korytarz, w nawiązaniu do sąsiadującej Brdy, wije się niczym meandry rzeki wzdłuż całej konstrukcji. Kierunki komunikacji w ciemnych korytarzach dyktuje światło wpuszczone przez szczeliny, jednocześnie dzieląc geometrycznie przestrzeń. Diagonalny, dynamiczny układ dzięki zastosowaniu modułowości jest harmonijny oraz spójny z atmosferą fabryki – oszczędnej w formie, przestronnej i ergonomicznej. Dogłębna analiza dziedzictwa dawnej fabryki bardzo ciekawie wpłynęła na studenckie pomysły projektowe, w rezultacie czego powstał oryginalnie i nowoczesnie zaprojektowany obiekt hotelowy o niestandardowych rozwiązaniach przestrzennych.



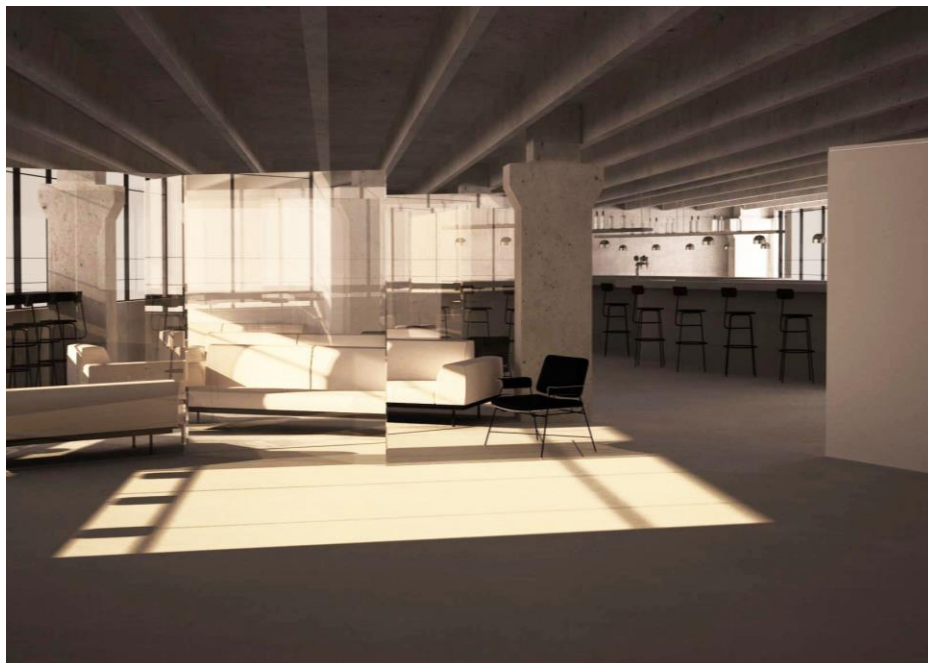
Rys. 1. Projekt studencki hotelu – układ funkcjonalny



Rys. 2. Projekt studencki hotelu – układ funkcjonalny i zdjęcia lokalizacji



Rys. 3. Projekt studencki hotelu – wizualizacje wnętrz



Rys. 4. Projekt studencki hotelu – wizualizacje wnętrz

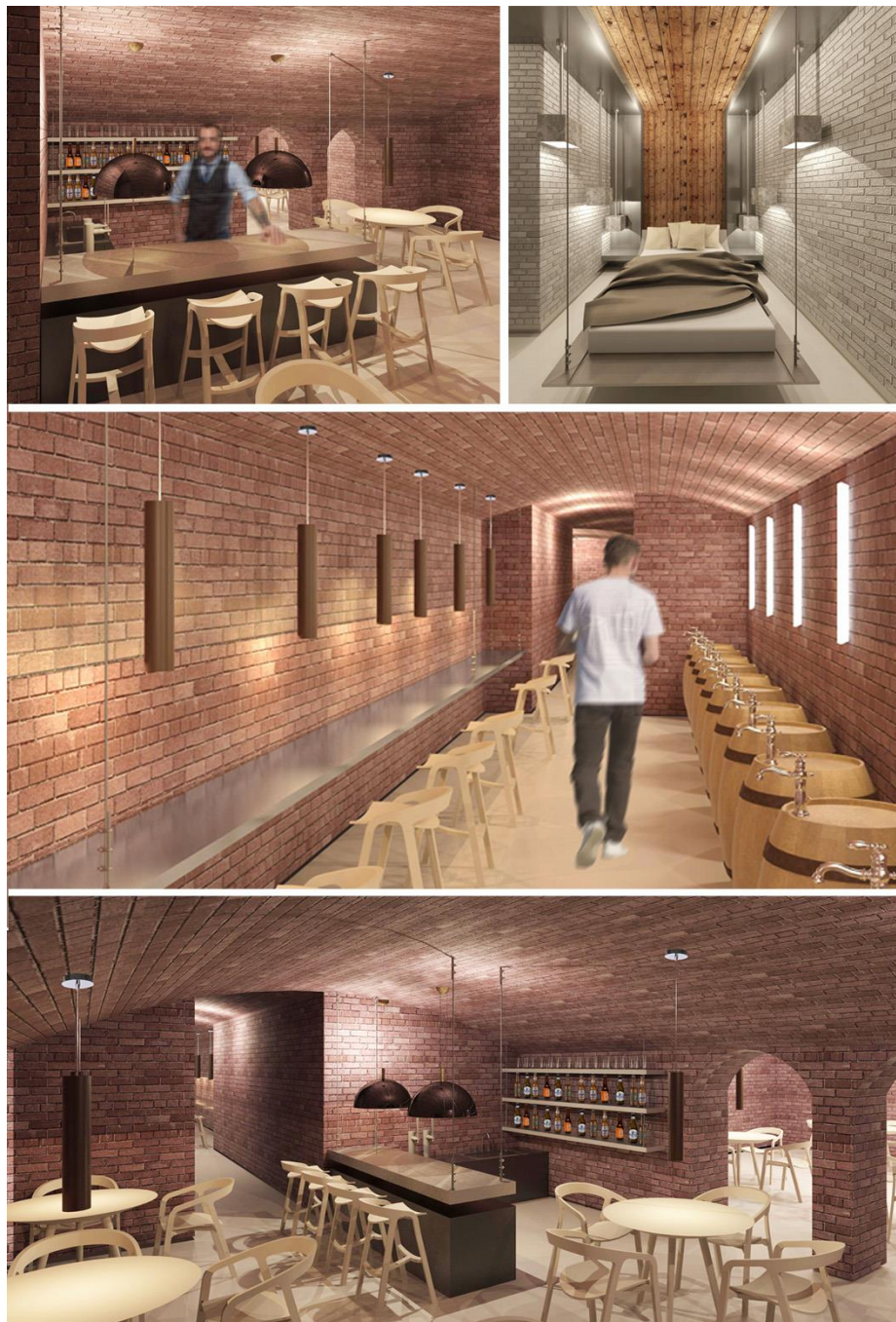
Autorzy: Angelika Popowicz i Paulina Woźniak.

Projekt powstał w renesansowym dworku z 1664 roku we wsi Licze położonej w gminie Kwidzyn na Pomorzu. Studentki adaptowały obiekt historyczny do funkcji hotelowej i nawiązywały do jego pierwotnego przeznaczenia, czyli budynku mieszkalnego. Ideą przyświecającą projektowi było stworzenie rodzinnej atmosfery nawiązującej do tożsamości miejsca tego obiektu.

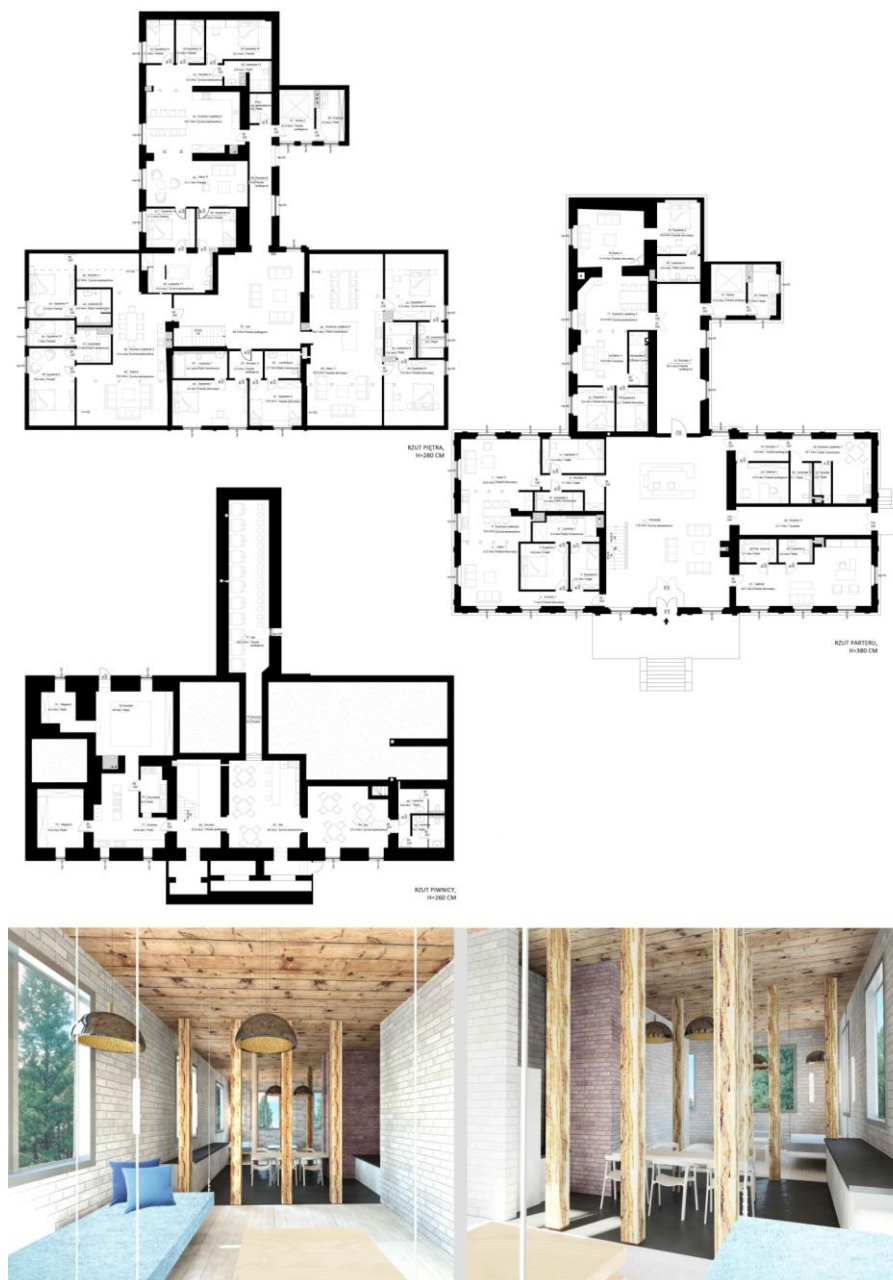
W projekcie dzięki kompleksom sypialni połączonych ze sobą częścią wspólną mieszkańcy mają ze sobą stały kontakt, integrują się i stanowią na czas pobytu wspólnotę. Część wspólna składa się z jadalni, kuchni oraz strefy wypoczynkowej. Ponadto układ pomieszczeń w obiekcie jest charakterystyczny dla renesansu, w którym dominowały mieszkania w stylu amfiladowym. Kwidzyn jest miejscowością, w której kwitło browarnictwo, dlatego piwnica została zaadaptowana na browarnię, gdzie będą serwowane regionalne napoje i przekąski. W hotelu dominującymi materiałami są drewno dębowe oraz cegła. Są one charakterystyczne dla regionu, gdyż miejscowość znajduje się na Szlaku Zamków Gotyckich. Były one wznoszone z czerwonej cegły w czasach średniowiecznych. W okolicy znajduje się wiele budynków z tego budulca. Było to również związane z położeniem geograficznym. Jest to teren nizinny, więc dostępność kamienia – innego lokalnego materiału – była mocno ograniczona. Ponadto Kwidzyn był dawniej jednym z głównych importerów drewna dębowego. Z tych dostaw zostały zbudowane liczne statki w porcie w Gdańsku. Drewno to jest więc bardzo charakterystycznym materiałem dla tego regionu.



Rys. 5. Projekt studencki hotelu – wizualizacje wnętrz



Rys. 6. Projekt studencki hotelu – wizualizacje wnętrz



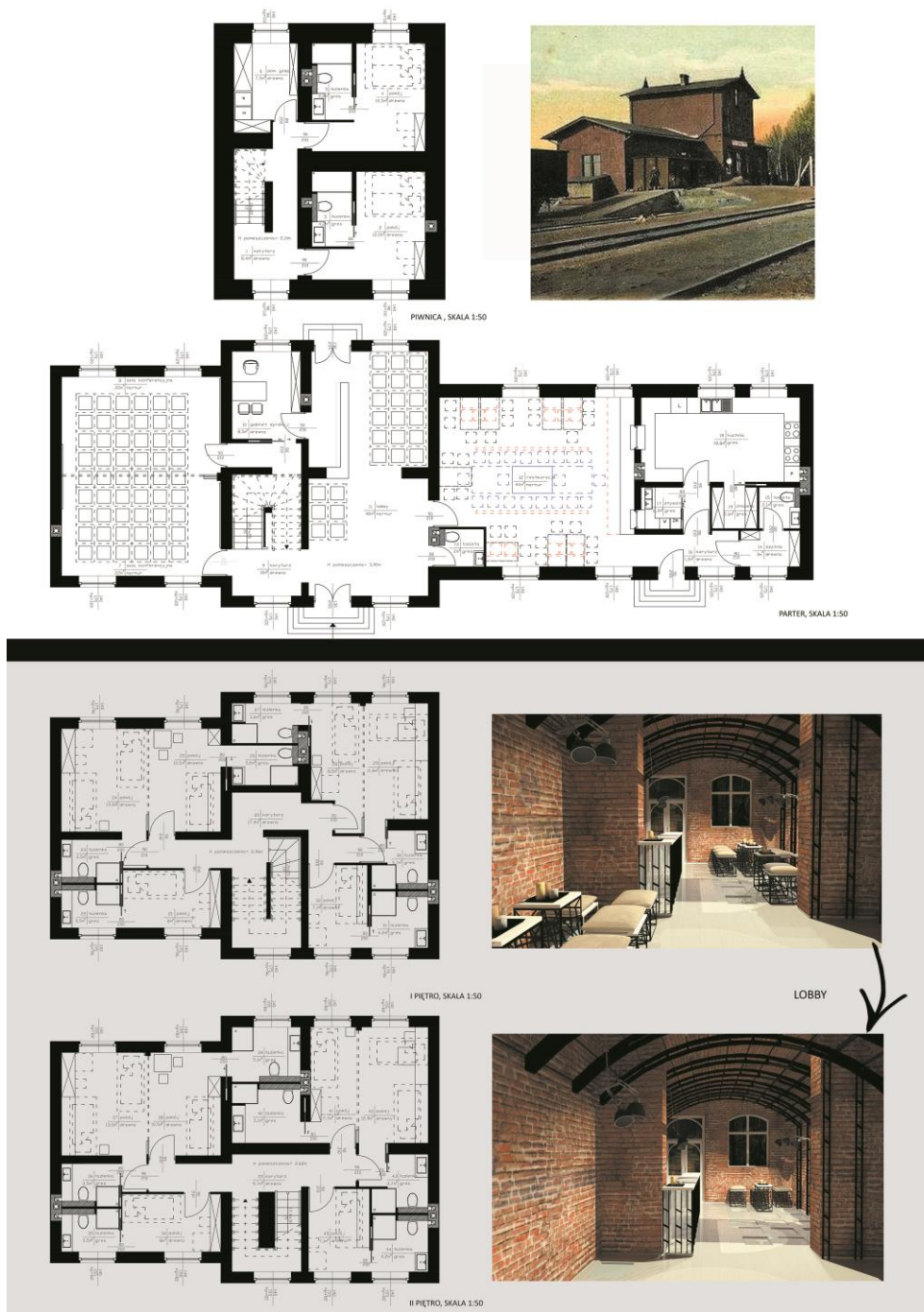
Rys. 7. Projekt studencki hotelu – układ funkcjonalny i wizualizacje wnętrz

Autorzy: Karolina Gajewska i Agata Olesiak.

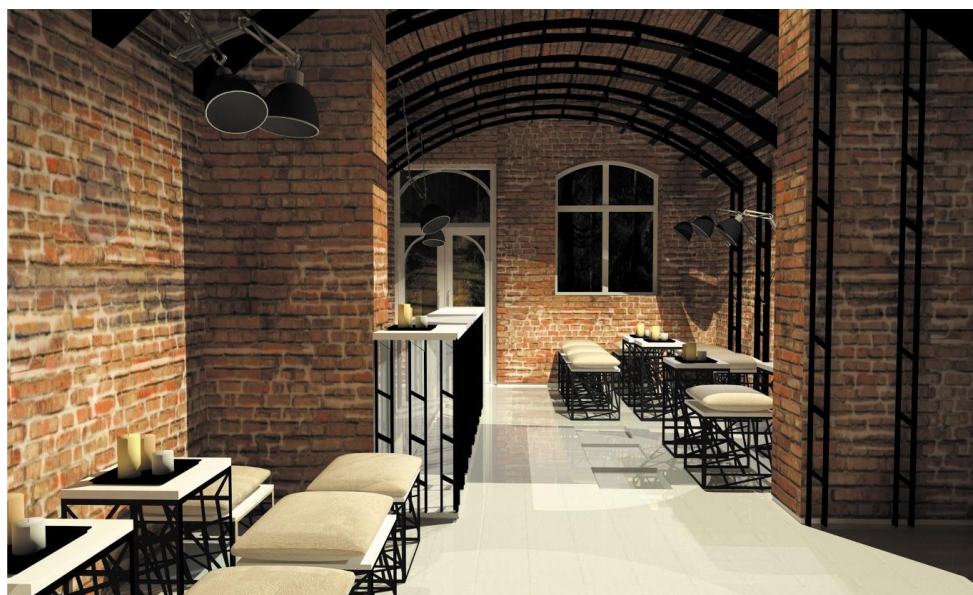
Projekt powstał w miejscowości Lubawa w dawnym dworcu PKP, który obecnie jest nieczynny i pełni funkcję mieszkalną. Dzięki użyciu materiałów nawiązujących do pomieckiej stacji PKP, jakimi są stal i czerwona cegła, budynek zachował swój dawny charakter oraz zyskał nowoczesne wnętrze. Po analizie elementów wzorniczych i meblarskich stosowanych w przedziałach pociągów zaprojektowano w hotelu składane i chowane meble mające wiele różnych zastosowań, co sprawiło, że tak niewielka przestrzeń spełnia wiele funkcji. Restauracja po ukryciu krzeseł w podłodze staje się przestrzenią wystawienniczą, która w kilka sekund może przemienić się w salę konferencyjną. Analogiczną sytuację obserwujemy w pokojach hotelowych, które przekształcić możemy z pokoju jednoosobowego w wieloosobowy. Projektanci hotelu ekonomicznie i ergonomicznie wykorzystują przestrzeń, elementy dawnej architektury i charakter budynku, a tym samym zachowują tożsamość miejsca przez funkcje, materiały, detal architektoniczny oraz wzornictwo charakterystyczne dla wnętrz pociągów.



Rys. 8. Projekt studencki hotelu – wizualizacje wnętrz



Rys. 9. Projekt studencki hotelu – układ funkcjonalny i wizualizacje wnętrz



Rys. 10. Projekt studencki hotelu – wizualizacje wnętrz

3.2. Zadanie II

„W wylosowanej miejscowości został zbudowany obiekt hotelowy na fundamentach budynku mieszkalnego byłego gospodarstwa na planie prostokąta (12 m × 17 m). Zaprojektuj wnętrze budynku uwzględniające poza podstawowymi funkcjami hotelowymi (recepcja, restauracja hotelowa, pokoje hotelowe z łazienkami, węzeł sanitarny, zaplecze gastronomiczne i socjalne) tożsamość miejsca”.

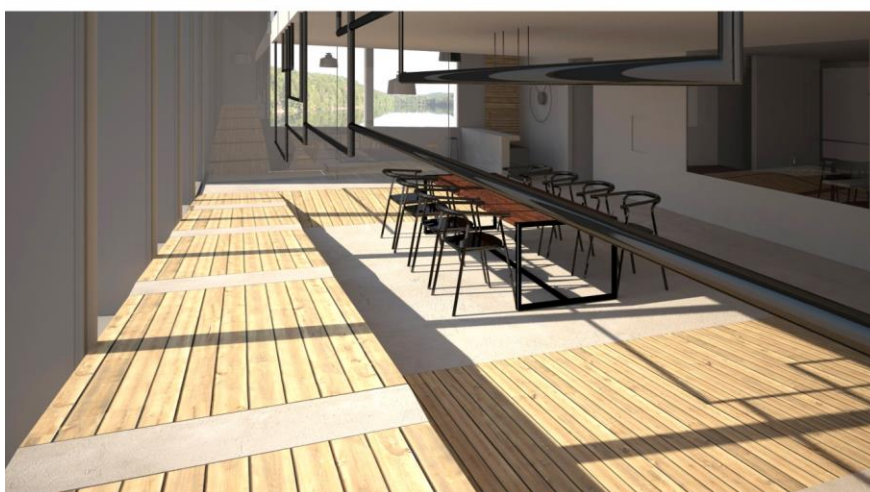
Autorzy: Marta Wiewiór i Marta Płończak.

Miejscowość: Chrystkowo, wieś położona w województwie kujawsko-pomorskim, w powiecie świeckim, w gminie Świecie.

Głównym założeniem było zaprojektowanie hotelu uwzględniające tożsamość miejsca. Obrany cel to zachowanie unikalnego charakteru Chrystkowa położonego w obszarze malowniczych, wiejskich krajobrazów. W dużym stopniu projekt odnosi się do kultury mennonitów, ich obyczajów, a zarazem zachowanej architektury podcieniowej. Zaczepnięte inspiracje nawiązują do metod opracowanych na przestrzeni lat przez rdzennych mieszkańców wsi. Obiekt ma system ramp, które ściśle związane są z tożsamością miejsca. Niegdyś służyły mennonitom do wprowadzania zwierząt do domów podczas ulew. Pokoje hotelowe zostały zaprojektowane w nietypowy sposób. Goście mają możliwość przesuwania pokoi, co pozwala na wybór sposobu spędzania czasu. W pomieszczeniu z sufitu wysuwa się podest podzielony na strefy. Nawiązuje on do zajęć, którymi w dużej mierze zajmowali się mennonici, takich jak krawiectwo lub stolarka. Daje to możliwość zapoznania się z życiem codziennym oraz kulturą wyznawców. Jedną z głównych idei było stworzenie miejsca, w którym odwiedzający będą mogli spędzić wspólnie czas, wykorzystując ograniczone technologie znajdujące się w hotelu. W centralnym punkcie obiektu został umieszczony stół służący do wspólnego spożywania posiłków oraz spędzania wolnego czasu. Część restauracyjna została wyposażona w przeszklony otwór, dzięki któremu przestrzeń kuchenna otwiera się na odbiorcę. Pozwala to na integrację, która była ważnym elementem wśród mniejszości etnicznej. W hotelu przeważają surowe materiały, takie jak beton oraz drewno.



Rys. 11. Projekt studencki hotelu – układ funkcjonalny i wizualizacje wnętrz



Rys. 12. Projekt studencki hotelu – wizualizacje wnętrz

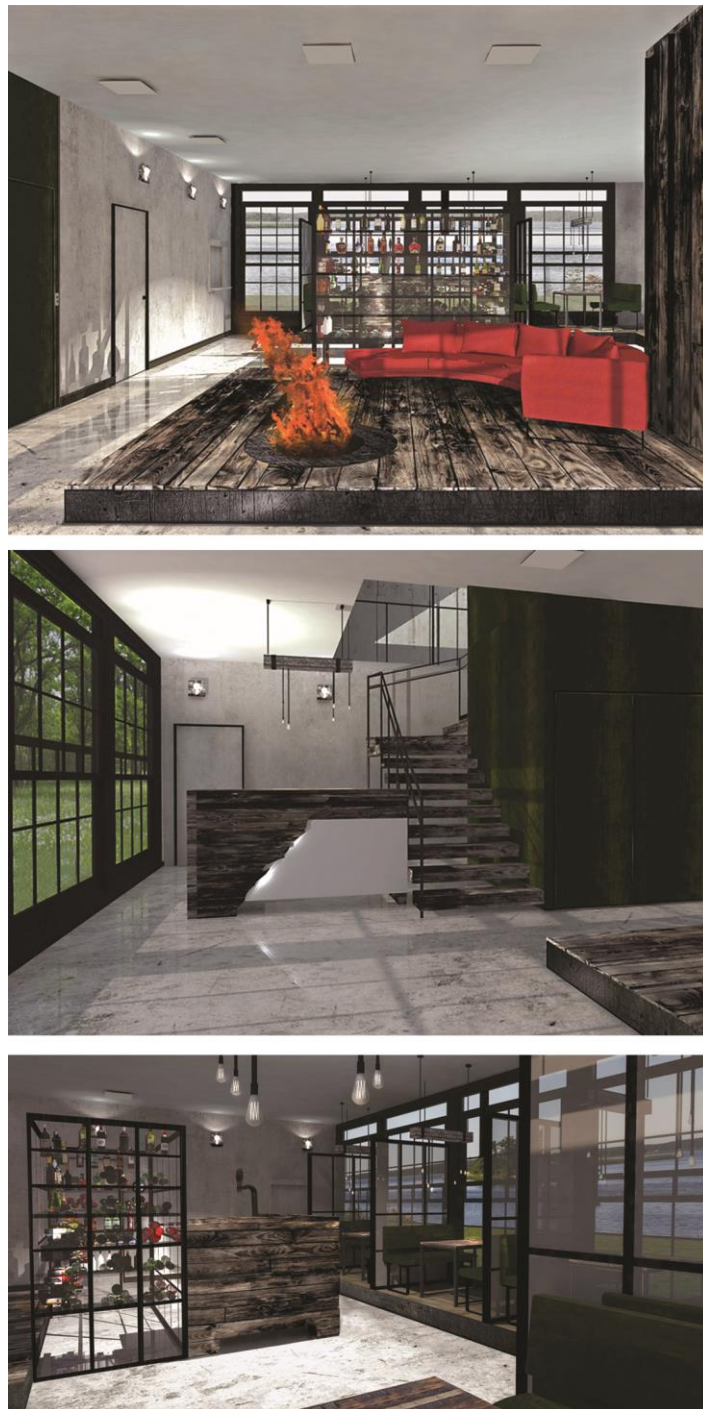
Autorzy: Kaja Kowalska i Małgorzata Rutkowska.

Miejscowość: Żałe, wieś położona w województwie kujawsko-pomorskim, w gminie Brzuze.

Okolica ta cechuje się występowaniem charakterystycznych rynnowych jezior, pięknych lasów i bogatą roślinnością. Wieś ma atrakcyjną historię dotyczącą wojen, najazdów, pożarów oraz ogromu zniszczeń, jakie regularnie nawiedzały te tereny, które były zamieszkiwane przez szlacheckie rody. Ważna dla tego miejsca jest również historia współczesna, mianowicie zamknięta obecnie cukrownia w Ostrowitem, która napędzała gospodarkę wsi Żałe. Główną, a zarazem przewodnią myślą projektu stało się upamiętnienie w symboliczny sposób licznych zabytków, jakie zostały pochłonięte przez pożary. Użycie we wnętrzach drewna w różnych etapach spalania ma nie tylko przypominać o historii okolicy, ale nadać hotelowi unikatowego ducha tradycji w nowoczesnym wydaniu. Akcentuje to palenisko, które goście mogą ujrzyć po wejściu do hotelu. Kształt głębokich zbiorników wodnych stał się inspiracją w projektach mebli i elementów wyposażenia wnętrz, takich jak umywalki, półki i lustra. Kolorystyka w hotelu nawiązuje do szlacheckiego pochodzenia mieszkańców. Ponadto w obiekcie zamieszczono liczne elementy industrialne nawiązujące do starej cukrowni.



Rys. 13. Projekt studencki hotelu – układ funkcjonalny



Rys. 14. Projekt studencki hotelu – wizualizacje wnętrz

Autorzy: Katarzyna Olszewska i Karolina Marszałeka.

Miejscowość: Osieczek, wieś położona w województwie kujawsko-pomorskim, nad jeziorami Pracza i Jaśmirek.

Obiekt hotelowy usytuowany jest w miejscowości Osieczek. We wnętrzach zauważalne jest wyraźne nawiązanie do architektury zabytków budujących historię tego miejsca. Do dyspozycji gości przeznaczone zostały komfortowe pokoje dwuosobowe oraz ekskluzywny apartament z widokiem na jezioro. Dominującymi materiałami w hotelu są drewno oraz biały tynk. Jest on charakterystyczny dla regionu ze względu na występujące dawniej na tych obszarach półziemianki, natomiast drewno jest nawiązaniem do zabytkowej alei igliczni trójcierniowej będącej pomnikiem przyrody. Dzięki użyciu materiałów nawiązujących do kościoła pw. św. Katarzyny, jakimi są między innymi metalowe ramy okienne czy drewniane stropy belkowe, budynek zachował charakter ówczesnej architektury oraz zyskał nowoczesne wnętrze. Całość stanowi przykład maksymalnego wykorzystania przestrzeni hotelowej przy zachowaniu charakteru miejsca.



Rys. 15. Projekt studencki hotelu – układ funkcjonalny i wizualizacje wnętrz



Rys. 16. Projekt studencki hotelu – wizualizacje wnętrz

Autorzy: Klaudyna Wnęk i Maja Białkozowicz.

Miejscowość: Szafarnia, wieś w województwie kujawsko-pomorskim.

Przedstawiony w projekcie hotel położony jest w miejscowości Szafarnia słynącej ze swojej muzycznej przeszłości. Fryderyk Chopin, spędzając dwukrotnie wakacje w Szafarni, odnalazł inspiracje w okolicznym pejzażu muzycznym między innymi do swoich słynnych mazurków. Projekt hotelu odzwierciedla tę muzyczną spuściznę. Został on zaprojektowany z myślą o uczniach przyjeżdżających na odbywające się tam konkursy i warsztaty pianistyczne. Nawiązanie do tradycji widoczne jest tu w akcentach kolorystycznych zainspirowanych barwami regionalnego stroju. Spuścizna muzyczna ma natomiast swe odzwierciedlenie w biało-czarnych akcentach kojarzących się z klawiaturą fortepianu oraz w obecnej we wszystkich wnętrzach hotelu grafice przywodzącej na myśl fale dźwiękowe. Hotel łączy tradycję z nowoczesnością, w projekcie pojawiają się różne miejscowe gatunki drewna kontrastujące z nowoczesną formą falistych linii oraz stalowych konstrukcji.



Rys. 17. Projekt studencki hotelu – układ funkcjonalny

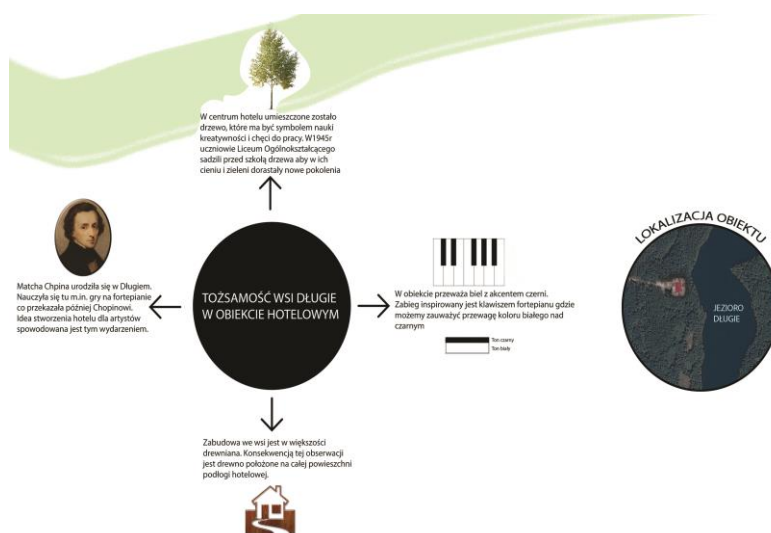


Rys. 18. Projekt studencki hotelu – wizualizacje wnętrz

Autorzy: Joanna Glapińska i Ksenjia Sajentova.

Miejscowość: Długie, wieś w województwie kujawsko-pomorskim.

Na fundamentach byłego gospodarstwa w miejscowości Długie powstał obiekt hotelowy. Przestrzeń została stworzona dla artystów i stała się dla nich azylem, w którym mogą odpocząć i pracować nad nowymi realizacjami. Budynek został podzielony na dwie strefy – parter, z którego korzystać mogą wszyscy, i piętro – strefę tylko dla gości hotelowych. Na parterze restauracja jest reprezentacyjną częścią hotelu. Przeważa tu biel z akcentami czerni. Zabieg inspirowany jest klawiaturą fortepianu, na której możemy zaobserwować przewagę białego koloru nad czarnym. Idea stworzenia obiektu dla artystów wynikała z faktu, że we wsi Długie urodziła się matka Fryderyka Chopina. Nabyła tu umiejętności czytania, pisania oraz gry na instrumentach, czego nauczyła później Fryderyka. W centrum obiektu umiejscowione zostało drzewo obudowane szkłem. Znajduje się w osi kompozycji hotelu oraz jest jego dominantą. Drzewo ma charakter symboliczny i przypomina o pierwszym liceum, które powstało w tej miejscowości w 1945 roku. Na placu przed liceum chłopcy i dziewczęta sadzili młode drzewa, aby w ich cieniu i zieleni dorastały nowe pokolenia młodzieży wiejskiej, świadomej, ambitnej, pełnej zapału i chęci do pracy. Drzewo ma być symbolem natchnienia dla artystów przyjeżdżających odpocząć w hotelu. Na piętrze powstały pracownie projektowe oraz przechowalnie sprzętu dla gości. Powstała również strefa wypoczynkowa charakteryzująca się odważnymi kolorami ożywiającymi przestrzeń. Zabieg ten przypomina o tym, że w sztuce istnieje pewien pierwiastek szaleństwa, który jest niepowtarzalny i bez którego nie byłaby unikatowa.



Rys. 19. Projekt studencki hotelu – analiza tożsamości miejsca

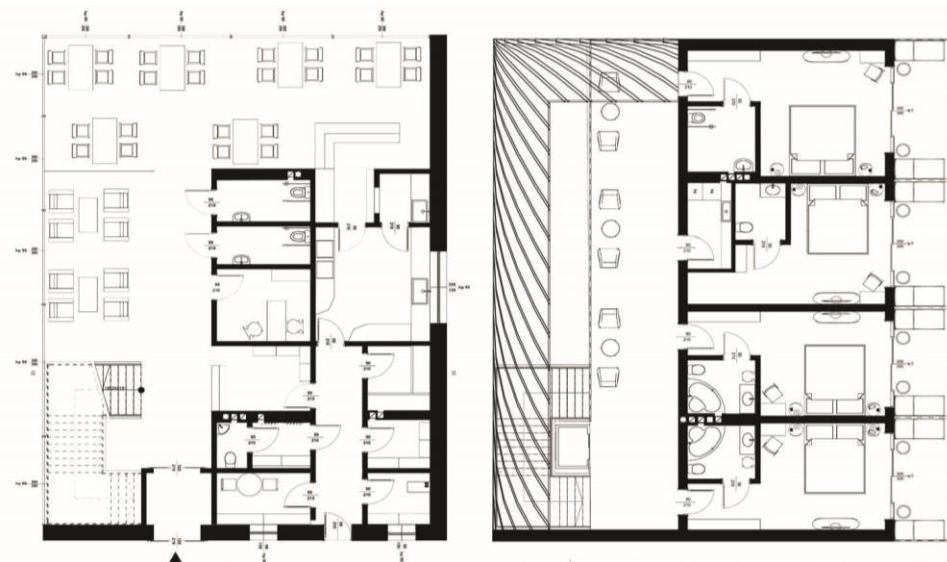


Rys. 20. Projekt studencki hotelu – wizualizacje wnętrz

Autorzy: Aleksandra Drozdowska.

Miejscowość: Grzybno, wieś w województwie kujawsko-pomorskim, w gminie Bobrowo.

Projekt hotelu nad jeziorem to współczesna forma architektoniczna zaprojektowana w relacji z otaczającym krajobrazem Zielonych Płuc Polski. Wieś Grzybno była wzmiankowana już w 1420 roku. Użyte materiały nawiązują do spuścizny historycznej tej miejscowości: kościoła poewangelickiego z 1896 roku, zbudowanego z cegły na kamiennym cokole, oraz dworu murowanego z 1840 roku, wybudowanego w stylu klasycystycznym. Główną inspiracją dla projektu była unikatowa na skalę krajową fauna i flora. Zakrzywiona konstrukcja dachu z rytmicznie ułożonych przęseł nawiązuje do kształtu i struktury grzybów, a także oddaje dynamiczny charakter sąsiadującego świata zwierząt, którego przedstawicielami na tym terenie są gatunki zagrożone wyginięciem, między innymi: kormoran czarny, czapla siwa, bąk, zimorodek, łoś, wydra i bóbr. Duże przeszklenia zachęcają do obserwowania otaczającej przyrody oraz korzystania z pobliskich szklaków turystycznych. Metalowe detale w kolorze rdzy odwołują się do obszernego zbioru dawnych sprzętów użytku domowego i rolnego oraz pamiątek związanych z pilotem Janem Zumbachem w Izbie Dziedzictwa Kulturowego jego imienia. Na kartach historii Grzybna niebywale zapisało się też Koło Gospodyń Wiejskich aktywnie działające w obszarach integracji pokoleniowej od 1957 roku. Odniesieniem do tej inicjatywy jest stworzenie kilku przestrzeni do użytku wspólnego zapraszających gości do integracji poza prywatną strefą pokoi.



Rys. 21. Projekt studencki hotelu – układ funkcjonalny

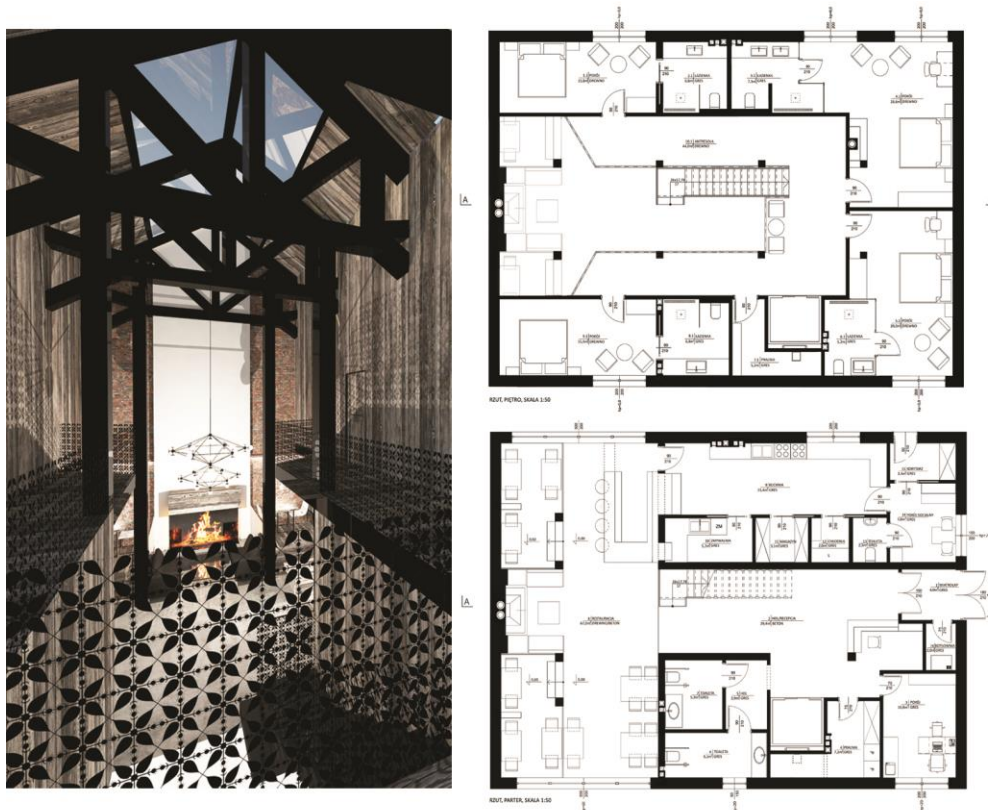


Rys. 22. Projekt studencki hotelu – wizualizacje wnętrz

Autorzy: Kamila Kasprowicz.

Miejscowość: Tarnowo Pałuckie, wieś w województwie kujawsko-pomorskim.

Tarnowo Pałuckie to mała wioska leżąca na terenie Pałuk oraz na dawnym szlaku cysterskim. Stałym elementem krajobrazu jest drewniany kościół, który postawili w drugiej połowie XIV wieku cystersi z klasztoru w Łęknie. Zaprojektowany hotel nawiązuje do kultury i tradycji Pałuczan i cystersów. Budynek ma „katedralny” układ: długi, wysoki korytarz naprowadza na główne reprezentacyjne pomieszczenie. Wnętrze jest wykończone surowymi materiałami, którym udało się nadać przyjazny charakter. Kolory takie jak biel i czerń odnoszą się do habitów cysterskich, a materiał w czerwono-białe paski do spódnic Pałuczank. Niektóre z lamp opierają się na konstrukcji pałuckich pająków – symbolu dostatku. Wzory na ścianach to motywy roślinne zaczerpnięte z bogatego haftu pałuckiego. Szklane balustrady zdobi wzór zaprojektowany na podstawie znalezionej fragmentu witrażu z kościoła.



Rys. 23. Projekt studencki hotelu – wizualizacje wnętrz



Rys. 24. Projekt studencki hotelu – wizualizacje wnętrz

4. PODSUMOWANIE

Proces badawczy jest niezwykle rozwijający i budujący dla samego projektanta, a w tym przypadku przyszłego adepta architektury wnętrz. Praca nad projektem hotelu wiązała się z pogłębioną refleksją studentów nad środowiskiem życia hotelowego, potrzebami ludzkimi oraz analizą lokalizacji i tożsamości projektowanego obiektu. Wspólna praca odbywała się w przekonaniu, że intelektualna warstwa znacząco wzbogaci etap projektowy, podnosząc wartość dzieła i oddalając groźbę powstawania projektów powierzchniowych, bezdusznych i niezharmonizowanych z otoczeniem. Wspólna analiza przykładów wnętrz obiektów architektonicznych zaprojektowanych zgodnie ze sztuką dziedziczenia zainspirowała przyszłych autorów projektów do samodzielnych odkryć, poszukiwania rozwiązań, dla których tożsamość miejsca była kardynalnym wyznacznikiem w procesie projektowym.

Aktywny, kreatywny i emocjonalny udział studentów w przeprowadzonym ćwiczeniu był kolejnym argumentem przemawiającym za żywotnością roli tożsamości miejsca w projektowaniu wnętrz. Dla młodych adeptów architektury wnętrz było to istotne doświadczenie, którego idea będzie, jak miemam, towarzyszyła ich przyszłym dokonaniom twórczym.

Celem przedstawionego problemu badawczego było uwrażliwienie studentów architektury wnętrz na aktualny i istotny aspekt projektowy dotyczący źródła przekazu przestrzennego, opierającego się na tradycji i kulturze wybranej przestrzeni, jej swobodnego DNA, źródła mającego odrębną, czytelną i rozpoznawalną jakość tożsamości miejsca.

LITERATURA

- Burdzik T., 2012, *Przestrzeń jako składnik tożsamości w świecie globalizacji*, „Kultura – Historia – Globalizacja”, 11, s. 13-27.
- Montgomery Ch., 2015, *Miasto szczęśliwe. Jak zmienić nasze życie, zmieniając nasze miasta*, Wysoki Zamek, Kraków.
- Myczkowski Z., 2000, *Tożsamość dawna i nowa. Materiały z konferencji naukowej „Kongres Kultury Polskiej 2000”*, „Architektura i Dobra Kultury, Tożsamość i Kontynuacja Tradycji”.
- Pallasmaa J., 2012, *Oczy skóry. Architektura i zmysły*, Instytut Architektury.
- Pawlicki B.M., 2007, *Architektura bez granic – peryferyjność czy uniwersalizm*, „Teki Kom. Arch. Urb. Stud. Krajobr. PAN O/Lublin”, s. 107-116.
- Purchla J., 2013, *Naród – dziedzictwo – pamięć*, wykład w Trybunale Konstytucyjnym, Warszawa.
- Sarzyński P., 2012, *Wrzask w przestrzeni. Dlaczego w Polsce jest tak brzydko?*, Polityka, Warszawa.
- Springer F., 2013, *Wanna z kolumnadą. Reportaże o polskiej przestrzeni*, Wydawnictwo Czarne, Warszawa.

Wrana J., 2011, *Tożsamość miejsca: kryterium w projektowaniu architektonicznym*, Politechnika Lubelska, Lublin.

Wrana J., 2012, *Eseje o tożsamości miejsca. Architektura z poszanowaniem miejsca*, Politechnika Lubelska, Lublin.

THE SEARCH OF THE PLACE IDENTITY AS AN ESSENTIAL FACTOR IN TEACHING IN THE PROCESS OF DESIGNING HOTEL FACILITIES

Summary

The aim of the article is to demonstrate the importance of the place identity which is an elementary factor influencing the individualisation of interiors of hotel facilities. The issue has been discussed basing on the examples of the ideas of the Interior Design students. The above criterion of the place identity played a significant role in the course of the project. In the didactic process the future Interior Designers were shown the importance of understanding the criterion of individual features of designed facilities. The conscious design based on the sources in tradition, culture and history having a direct impact on the interior design process was presented as well. Hotel facilities functioning outside the network of facilities with presupposed design standards served as an example. The analysis of the students projects has shown that they are in accordance with the current branch language, are clear in the context of the place identity and convey a clear message when it comes to understanding the aim of the project.

Keywords: place identity, interior design, students projects, hotel