

Izabela PIKLIKIEWICZ-KĘSICKA *

WSPÓŁCZESNE TENDENCJE W PROJEKTOWANIU MIEJSC PRACY BIUROWEJ

W artykule przedstawiono opracowanie mające na celu zbadanie nowego zjawiska powstałego w obszarze architektury miejsc pracy o charakterze biurowym. W wyniku unowocześniania narzędzi pracy m.in. przez ich cyfryzację oraz komputeryzację zaobserwowano dynamiczne przekształcanie się przestrzeni biurowych dzięki wykorzystaniu nowych funkcji, które mają na celu wspieranie procesów pracy kreatywnej. To zjawisko szczególnie zauważalne jest w realizacjach zagranicznych obiektów biurowych będących siedzibami firm dominujących na rynku europejskim i międzynarodowym w danej dziedzinie zawodowej. Celem badań jest analiza nowoczesnych kierunków projektowych polskich i zagranicznych obiektów biurowych. Do procesu badawczego wykorzystano badania ankietowe, inwentaryzacyjne, wywiady środowiskowe, metody badań ilościowych i porównawczych oraz badania literaturowe. Wyniki badań pokazują polskie szanse oraz możliwości projektowania innowacyjnego i kreatywnego miejsca pracy biurowej.

Słowa kluczowe: architektura miejsc pracy, praca kreatywna, innowacyjna przestrzeń

1. WSTĘP

Architektura miejsc pracy stanowi wyjątkowo interesujący i istotny dział projektowania architektonicznego. Jej przeznaczenie może być rozpatrywane zarówno jako miejsce użytkowania półprywatnego, jak i ogólnodostępnego – publicznego. Dzieje się tak, ponieważ obiekty miejsc pracy przeznaczone są zarówno dla pracowników, którzy wykonują w nich swój zawód, jak i potencjalnych klientów. W konsekwencji stanowią one budowle, które często kształtowane są dzięki aspiracjom i funduszom inwestorów. Nierzadko projektowane są w sposób mający na celu podkreślenie

* Politechnika Poznańska, Wydział Architektury, Instytut Architektury i Planowania Przestrzennego. ORCID: 0000-0002-5370-9027.

pozycji na rynku gospodarczym i przyciągnięcie ważnych klientów. Ich publiczna funkcja spełniona jest wtedy, kiedy zaistnieją warunki do tworzenia kontaktów oraz nawiązywania współpracy z kontrahentami. Jednocześnie dobrze zaprojektowane i poprawnie funkcjonujące miejsce pracy powinno oferować przestrzeń umożliwiającą rozwój zawodowy, a tym samym rozwijanie się danego przedsiębiorstwa. Wymienione powyżej czynniki być może stanowią przyczynę tak silnie powstającego zróżnicowanego środowiska pracy w czasach współczesnych.

W obecnych czasach procesy pracy są usprawniane dzięki nowoczesnym technologiom, automatyzacji oraz cyfryzacji. Konsekwencją tego są zmiany zapotrzebowania związane nie tylko z kwalifikacjami pracowników, ale również z przestrzenią miejsc pracy. W sektorach pracy związanych z twórczym i indywidualnym myśleniem zaobserwowano powstawanie nowych funkcji przestrzennych zauważalnych w przestrzeniach biurowych. Wspomniane obiekty związane są m.in. z takimi zawodami, jak np. projektowanie komputerowe, projektowanie graficzne i architektoniczne, handel różnego rodzaju usługami, zawody związane z medycyną oraz wszelkiego rodzaju technologią, projektowaniem i sprzedażą pojazdów samochodowych, ze szkolnictwem i z nauczaniem.

Nasilająca się potrzeba zatrudnienia pracownika kreatywnego związana jest nie tylko z etapami selekcji zatrudnienia odpowiednich osób na dane stanowiska pracy. Sposób, w jaki wykonują one swój zawód, często związany jest z nieodłączną koniecznością rozwijania się w danej branży przez dostarczanie bodźców zewnętrznych, które wpływają na stymulowanie procesów pracy.

2. CEL BADAŃ

Zaobserwowane zmiany w przestrzeniach biurowych wygenerowały potrzebę zbadania współczesnych obiektów realizujących pracę biurową zarówno w środowisku polskim, jak i zagranicznym. Badania mają na celu stworzenie typologii dodatkowych pomieszczeń lokowanych w architekturze miejsc pracy oraz zdiagnozowanie ich funkcji i charakterystyki. Ostateczny wynik analiz ma za zadanie określić kierunki i szanse rozwoju nowoczesnych obiektów biurowych w polskich warunkach.

W badaniach wybrano podejście analityczne twierdzące, że architektura może stać się narzędziem pracy przy odpowiednich warunkach projektowych. Prawidłowo zaplanowana i dająca różnorodne możliwości funkcjonalne może wspierać procesy pracy i wpływać na jej efekty. W osiągnięciu takiego założenia istotne jest jednak określenie, w jaki sposób można stymulować procesy pracy i działania użytkowników za pomocą narzędzi architektonicznych w kontekście projektowania architektury miejsc pracy. Wybrana metodologia badawcza oraz techniki badawcze mają na celu przybliżenie nowych standardów projektowania miejsc pracy w warunkach polskich.

Wybraną problematykę uznano za szczególnie istotną ze względu na jej obszar oddziaływania. Skupiono się na trybie pracy biurowej pracowników wykonujących pracę umysłową. Systematyka tego typu pracy obejmuje wiele zawodów i branż. Z jednej strony tryb pracy biurowej dotyczy większości typów przedsiębiorstw, których docelowa branża nie identyfikuje się z tym trybem pracy. Przykładem tego są przedsiębiorstwa przemysłowe, transportowe, zakłady służb zdrowia lub wszelkiego rodzaju usługi. Pełni ona w tych przypadkach funkcję organizacyjną lub porządkową, ale również nierzadko strategiczną i logistyczną. Z drugiej strony tryb pracy biurowej można bezpośrednio zidentyfikować w zawodach związanych z inżynierią, technologiami informatycznymi, ze szkolnictwem, z instytucjami naukowymi i wieloma innymi dziedzinami. W efekcie tematyka badanego obszaru sprowadza się do szerokiego zakresu obejmującego znaczną liczbę osób pracujących na różnych stanowiskach i wykonujących różnorodne zawody.

3. METODOLOGIA BADAWCZA

Przeprowadzone badania są kontynuacją rozpoczętych w 2017 roku badań literaturowych obejmujących tematykę projektowania i realizowania światowych obiektów biurowych oraz obiektów zawierających elementy pracy biurowej. Następnie badaną problematykę zaobserwowano w tego typu budynkach zlokalizowanych w Polsce. Wybrano kilka polskich biurowców oraz zakładów pracy biurowej i poddano je badaniom inwentaryzacyjnym oraz analizom ilościowym i porównawczym. Przeprowadzono również wywiady środowiskowe z pracownikami biurowymi. Na kolejnym etapie wybrano referencyjne przykłady światowej architektury biurowej i zastosowano podobny przebieg badań na podstawie dostępnych źródeł literaturowych i dokumentów planistycznych. Zebrane dane zostały zestawione i posłużyły do utworzenia typologii programów funkcjonalnych innowacyjnych obiektów biurowych. W celu weryfikacji badań wybrano grupę polskich ekspertów z dziedziny architektury i wykorzystano metodę porównań parami [Mind Tools Content Team 2017]. Przeprowadzono również badania ankietowe na polskich pracownikach biurowych metodą CAWI [ABM Media 2018]. Podejście to miało służyć adaptacji wyników badań na polskie środowisko pracy biurowej.

Zebrany materiał badawczy stał się bazą danych do weryfikacji i zakończenia badań w 2019 roku. W obliczu rozwijającej się problematyki badawczej środowisk naukowych związanej z ekologią oraz zrównoważonym rozwojem kierunek analiz skierowany został na kolejny obszar. W związku z udziałem w konferencjach odbywających się w Polsce analizowano kierunki rozwoju projektowania miejsc pracy

biurowej pod względem budowania ekologicznego i sprzyjającego zrównoważonemu rozwojowi miejsca pracy. Kontynuowano również badania pod względem możliwości rozwijania małych polskich miast przez realizowanie w nich innowacyjnych miejsc pracy.

4. WYNIKI BADAŃ

4.1. Kierunki rozwoju zagranicznego środowiska miejsc pracy biurowej

Na potrzeby badań doprecyzowano definicję użytkowników kreatywnych miejsc pracy biurowej. Wybrano osoby wykonujące pracę umysłową o twórczym i indywidualnym trybie realizowania obowiązków [Witczak 2008]. Kierując się tą definicją, wytypowano wybrane przykłady architektury zagranicznej, która swoim programem funkcjonalnym i tworzeniem warunków do realizowania wybranej dziedziny zawodowej wspiera kreatywne i innowacyjne środowisko pracy.

Z wybranych przykładów zrealizowanych obiektów na świecie utworzono bazę danych na podstawie rysunków rzutów oraz zdjęć. Wspomniana baza danych posłużyła do wykreowania typologii dodatkowych pomieszczeń dla pracowników, które pośrednio tworzą narzędzia do realizowania omawianego typu pracy kreatywnej. Na potrzeby prowadzonych badań grupa wspomnianych dodatkowych przestrzeni i pomieszczeń została nazwana „kreatywnymi przestrzeniami suplementarnymi”. Na podstawie wybranych obiektów zrealizowanej architektury zagranicznej stworzono typologię i charakterystykę kreatywnych przestrzeni suplementarnych (tab. 1).

Wymieniona typologia kreatywnych przestrzeni suplementarnych wymagała dalszego opracowania. Dotyczyło to sposobu lokalizacji dodatkowych pomieszczeń w układzie całego opracowywanego obiektu. Istotą tych badań było doprecyzowanie, gdzie dodatkowe funkcje powinny się znajdować, aby spełniały swoją funkcję jako narzędzia pracy. Celem tej diagnostyki był również aspekt dotyczący sposobu korzystania z dodatkowych funkcji w ciągu dnia pracy. Wyszczególniono dwa główne typy lokalizowania omawianych pomieszczeń w strukturach architektonicznych obiektów miejsc pracy. Jest to lokacja zintegrowana z rzutem budynku lub odizolowana. Zintegrowanie kreatywnych przestrzeni suplementarnych z rzutem budynku polega na lokalizowaniu dodatkowych funkcji dla pracowników w strefach pracy, strefach komunikacyjnych lub strefach wspólnych. Sposób odizolowany pozwala na lokację dodatkowych funkcji w osobnych pomieszczeniach (rys. 1). Oprócz dwóch głównych typów zdiagnozowano podczas analiz pozostałe typy (tab. 2).

Tab. 1. Typologia kreatywnych przestrzeni suplementarnych w miejscach pracy biurowej

Lp.	Nazwa kreatywnej przestrzeni suplementarnej	Opis
1	Biblioteka	Pomieszczenie udostępniające literaturę branżową
2	Miejsce dla zwierząt	Przestrzeń umożliwiająca kontakt z własnym zwierzęciem
3	Przestrzeń dla dzieci	Pomieszczenie dla krótkotrwałego przebywania dzieci pracowników
4	Pokoje drzemek	Pokój 20-minutowej drzemki regeneracyjnej
5	Elementy zieleni i wody	Estetyczna przestrzeń regeneracyjna
6	Pomieszczenia tematyczne	Kreatywna stylistyka wnętrza nawiązującego do wybranej tematyki (np. plaża, góry, morze)
7	Pomieszczenia multimedialne	Profesjonalnie wyposażona przestrzeń do prowadzenia wideokonferencji, narad i spotkań biznesowych
8	Pomieszczenia rekreacyjne	Pomieszczenie umożliwiające uprawianie aktywności fizycznej
9	Strefy wypoczynkowe	Strefy chill out
10	Strefy indywidualne	Strefy przeznaczone do pracy indywidualnej

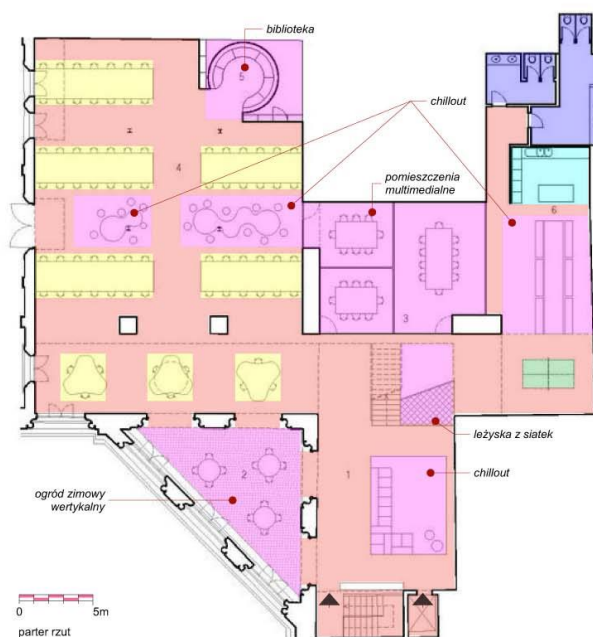
Tab. 2. Sposoby lokalizacji dodatkowych przestrzeni dla pracowników

Lp.	Typ lokalizacji	Opis
1	Zintegrowany	Dodatkowe przestrzenie dla pracowników znajdują się w przestrzeniach pracy, korytarzach lub częściach wspólnych.
2	Odizolowany	Dodatkowe przestrzenie są umieszczone w odizolowanym pomieszczeniu.
3	Mieszany	Dodatkowe przestrzenie są lokalizowane w sposób zintegrowany i odizolowany.
4	Rytmiczny	Dodatkowe przestrzenie są umieszczone w regularnych odstępach między sobą.
5	Centralny	Dodatkowe przestrzenie są umieszczone w centralnej części obiektu.

BIURO: UNIPLACES
 LOKALIZACJA: LIZBONA (PORTUGALIA)
 branża: nieruchomości
 architektki: PARALELO ZERO
 2016
 POWIERZCHNIA OBIEKTU: 1000,0 m²
 OBSZAR BADAŃ: 1000,0 m²
 LICZBA PRACOWNIKÓW: ok. 75

TYP PRZESTRZENI BIUROWEJ:
 OPEN SPACE

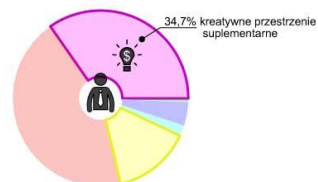
KREATYWNE PRZESTRZENIE SUPLEMENTARNE ZINTEGROWANE Z PRZESTRZENIĄ BIUROWĄ



LEGENDA

- kreatywne przestrzenie suplementarne 347,3 m² (34,7%)
- komunikacja 440,3 m² (44,0%)
- stanowiska pracy 143,1 m² (14,3%)
- zaplecze kuchenne 20,0 m² (2,0%)
- zaplecze sanitarne 42,5 m² (4,3%)
- inne 6,8 m² (0,7%)
- wejście

Diagram obrazujący proporcje przestrzenne stref w biurze



rzut opracowany na podstawie danych ze źródła: www.archdaily.com/787818/uniplaces-headquarters-paralelo-zero (20.03.2018r)

Rys. 1. Typ lokacji kreatywnych przestrzeni suplementarnych zintegrowany z układem funkcjonalnym biurowca [oprac. własne]

4.2. Kierunki rozwoju polskiego środowiska miejsc pracy biurowej

Na potrzeby badawcze wytypowano sześć obiektów biurowych zlokalizowanych na terenie Polski: biuro Euvic, biuro Future Processing, biuro G.EN. Gaz Energia, biuro Xsolve, biuro Coworking Lab oraz część biurową Huty Łąbędy. We wszystkich badanych obiektach zdefiniowano tryb pracy osób zatrudnianych jako biurową pracę kreatywną.



Rys. 2. Siłownia w biurze Future Processing – kreatywna przestrzeń suplementarna w formie siłowni dla pracowników

W badanych obiektach zidentyfikowano niektóre wytypowane kreatywne przestrzenie suplementarne. Największa różnorodność i liczba dodatkowych przestrzeni dla pracowników znajdowała się w firmie Future Processing (rys. 2) oraz w biurze Euvic. Są to firmy zlokalizowane w Gliwicach i zajmują się działalnością z zakresu technologii informacyjnych. W pozostałych badanych obiektach najczęstszym ty-

pem kreatywnych przestrzeni suplementarnych były strefy chill out, z których korzystają zarówno pracownicy, jak i klienci danej firmy. Z ciekawszych pomieszczeń zidentyfikowanych w badanych polskich obiektach należy wymienić strefę spa w firmie Future Processing oraz małą salę kinową w biurze Xsolve.

Odnośnie do sposobu organizacji pracy biurowej wykryto ciekawy sposób organizacji środowiska biurowego w firmie Xsolve. Sposób ten nazwany został *agile office* [Kołodziej 2018]. Organizacja pracy biurowej według tych zasad polega m.in. na nieposiadaniu stałego, przypisanego miejsca pracy. Pracownicy codziennie mają możliwość wybrania stanowiska roboczego. Kolejnym ciekawym aspektem jest brak wydzielonych pomieszczeń dla kadry zarządzającej firmą. Osoby znajdujące się w zarządzie firmy zajmują stanowiska pracownicze w przestrzeni open space razem z pozostałymi pracownikami.

W procesie badawczym zdiagnozowano ciekawą problematykę dotyczącą sposobu wykorzystywania lokalizacji obiektu biurowego względem walorów krajobrazowych otaczającej go przestrzeni. Firma G.EN. Gaz Energia zlokalizowana jest w niezwykle atrakcyjnej części Tarnowa Podgórnego. Obiekt biurowy otoczony jest lasami i łąkami, tworząc unikalne możliwości wykorzystania naturalnego krajobrazu w miejscu pracy. Niestety pracownicy opisywanej firmy nie mają możliwości skorzystania z atrakcyjnych widoków podczas przebywania w obiekcie. Z wywiadu środowiskowego wynika, że pragnęliby mieć zlokalizowany w miejscu pracy zewnętrzny ogródek, gdzie mogliby prowadzić rozmowy i wymieniać się doświadczeniem zawodowym. Brak widoku naturalnego krajobrazu zastąpili liczną roślinnością doniczkową, którą przynoszą do miejsca pracy.

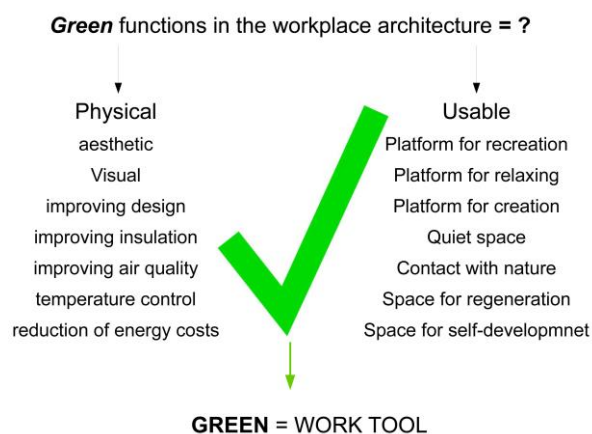


Rys. 3. Biurowiec G.EN. Gaz Energia w Tarnowie Podgórnym

Badania ankietowe miały na celu zbadanie satysfakcji polskich pracowników biurowych z ich miejsca zatrudnienia. 65% osób badanych jest zadowolonych z obecnego środowiska pracy, 55% zadeklarowało, że w ich miejscu zatrudnienia nie występują żadne z przedstawionych kreatywnych przestrzeni suplementarnych. Osoby ankietowane poproszono o wybranie jednej przestrzeni, którą chcieliby mieć w biurze. Respondenci wybrali strefy chill out.

4.3. Prezentacja wyników badań

Zebrane wyniki badań zaprezentowano podczas konferencji z okazji 10-lecia Polskiego Stowarzyszenia Dachów Zielonych we Wrocławiu. Konferencja odbyła się we wrześniu 2019 roku. Wystąpienie miało formę referatu plenarnego w języku angielskim. Ze względu na tematykę konferencji zaprezentowano referat o tytule *Possibilities of implementing green infrastructure in modern cities through its applications in workplace architecture*. Przedstawiono możliwości wdrażania elementów zieleni w miejscu pracy z naciskiem na jej wykorzystanie w celu wspierania procesów pracy i budowania ekologicznego środowiska pracowniczego (rys. 4). Dyskusja podczas konferencji przyczyniła się do współpracy z przedsiębiorstwem zainteresowanym przeprowadzeniem konkursu na Wydziale Architektury Politechniki Poznańskiej. Firma zajmuje się projektowaniem ścian zielonych. Aktualnie prowadzone są rozmowy dotyczące szczegółów postępowania konkursowego. Referat wygłoszony na konferencji oczekuje na publikację.



Rys. 4. Fragment analiz prezentowanych podczas konferencji naukowej we Wrocławiu [oprac. własne]

Wyniki badań zostały również wykorzystane podczas konferencji odbywającej się w Krakowie w listopadzie 2019 roku. Tytuł konferencji brzmiał *Definiowanie przestrzeni architektonicznej*. Wynikiem konferencji jest publikacja [Piklikiewicz-Kęsicka 2019].

Wyniki badań zaprezentowano też na konferencji *Małe miasta* odbywającej się w Uniejowie oraz *Dream Silesia* w Gliwicach. Badania oczekują na publikację.

5. PODSUMOWANIE

Przeprowadzone badania posłużyły przede wszystkim do zakończenia prac nad rozprawą doktorską pt. *Rola kreatywnej przestrzeni suplementarnej w miejscach pracy biurowej*. Odbyte konferencje przyczyniły się do poszerzenia przyjętego stanowiska badawczego i zaobserwowania nowej problematyki związanej z projektowaniem miejsc pracy. W szczególności łączy się to z problemem suburbanizacji i lokalizacją miejsc pracy w strukturach urbanistycznych. Problematyka nasuwa również potrzebę analizy miejsc pracy pod względem ich jakości i dostępności w różnych typach struktur osiedleńczych.

Odbyte badania oraz konferencje potwierdziły istotę badanej problematyki. Zainteresowanie środowisk naukowych przeprowadzonymi badaniami zauważalne było podczas licznych dyskusji odbywających się w trakcie trwania obrad konferencyjnych. Obserwacje polskiego środowiska miejsc pracy biurowej prowadzone na bieżąco potwierdzają potrzebę tworzenia innowacyjnych miejsc pracy dzięki nowym realizacjom obiektów biurowych. Przykładem tego jest m.in. biuro Nestle Purina, w którym niedawno wprowadzono warunki dotyczące przyprowadzania psów do miejsca pracy [Nestle Purina 2020].

Dynamicznie rozwijające się narzędzia pracy biurowej i sposoby jej wykonywania z pewnością stanowią niezwykle ważny i interesujący przedmiot badań. Rola projektowania architektonicznego poparta odpowiednimi analizami i wynikami badań może przyczynić się do poprawy jakości warunków pracy w polskim środowisku pracowniczym.

LITERATURA

- ABM Media, 2018, www.abmmedia.com.pl/index.php/content/view/slug/badania-cawi [dostęp: 30.01.2018].
- Kołodziej K., 2018, *How to create an agile office: 5 top tips for a growing company*, www.xsolve.software/blog/create-agile-office/ [dostęp: 10.04.2018].
- Mind Tools Content Team, *Paired Comparison Analysis Working Out Relative Importances*, www.mindtools.com/pages/article/newTED_02.htm [dostęp: 3.05.2017].
- Nestle Purina, 2020, *Promowanie zwierząt w miejscu pracy*, <https://www.purina.pl/pins/nasze-zobowiazania/zwierzeta-w-pracy> [dostęp: 20.02.2020].
- Piklikiewicz-Kęsicka I., 2019, *Modernity of Workplace Architecture*, w: *Defining the Architectural Space – Tradition and Modernity in Architecture*, t. 8, red. A. Mielnik, Oficyna Wydawnicza ATUT, Wrocławskie Wydawnictwo Oświatowe, Wrocław, s. 67-77.
- Witczak W., 2008, *Zdolność do ciężkiej pracy umysłowej*, „Teki Komisji Prawniczej PAN. Oddział w Lublinie”.

CONTEMPORARY TRENDS IN OFFICE WORKSPACE DESIGN**Summary**

The article presents a study to investigate a new phenomenon arising in the area of architecture of office workplaces. The results of the modernization of work tools through, among other things, their digitalization and computerization have seen a dynamic transformation of office spaces through the use of new features that are designed to support creative work processes. This phenomenon is particularly noticeable in the construction of foreign office buildings, which are the headquarters of companies dominating the European and international market in a given professional field. The aim of the research is to analyse modern design directions of Polish and foreign office buildings. The research process was based on surveys, inventories, environmental interviews, quantitative and comparative research methods and literature studies. The results of the research show Polish chances and possibilities of designing an innovative and creative office workspace.

Keywords: workplace architecture, creative work, innovative space

