

Grażyna KODYM-KOZACZKO*

KONSTRUKCJA DOMÓW PRZYSŁUPOWYCH W BOGATYNI. UWAGI W KONTEKŚCIE ANALIZY DOKUMENTACJI POMIAROWEJ¹

Artykuł stanowi wstęp do badań nad konstrukcją domów przysłupowych z rejonu miasta Bogatynia, położonego w powiecie zgorzeleckim w województwie dolnośląskim. Dociekania prowadzono na podstawie inwentaryzacji pomiarowych opracowanych pod kierunkiem autorki publikacji, w ramach zajęć terenowych dla studentów II stopnia kierunku architektura na Wydziale Architektury Politechniki Poznańskiej. Wykazano, że proces kształtowania się struktury konstrukcyjnej domów przysłupowych trwał przynajmniej do początku XX w. W przypadku Bogatyni można nawet rozpatrzyć wyróżnienie specyficznego pośredniego typu konstrukcyjnego, który należy określić jako długosłupowy i krótkomieczowy.

Słowa kluczowe: domy przysłupowo-zrębowe, inwentaryzacja pomiarowa, konstrukcja ścian, wiązanie dachowe

1. WPROWADZENIE: CEL, PRZEDMIOT, METODA ORAZ KONTEKST BADAŃ

Badania nad konstrukcją domów przysłupowo-zrębowych z rejonu miasta Bogatyni oparto na porównaniu opisu struktury tych budynków, opracowanego na podstawie literatury przedmiotu, z wnioskami wynikającymi z pomiarów inwentaryzacyjnych (10 domów). Dokumentacja pomiarowa została przeprowadzona pod

* Politechnika Poznańska, Wydział Architektury, Instytut Architektury, Urbanistyki i Ochrony Dziedzictwa, ORCID: G. Kodym-Kozaczko: 0000-0002-9947-4112.

¹ Badania prowadzone w ramach SBAD 0112/SBAD/0158 „Obrzeża modernizmu – kontekst historyczny, przestrzenny, artystyczny”, kierowanych przez dr hab. Hannę Grzeszczuk-Brendel, prof. PP.

kierunkiem autorki w ramach zajęć terenowych dla studentów II stopnia kierunku architektura na Wydziale Architektury Politechniki Poznańskiej (rys. 1). Celem badań jest próba ustalenia, w jakim stopniu zabudowa przysłupowa Bogatyni odpowiada ugruntowanym w nauce przekonaniom. Opis konstrukcji będzie również przydatny w dydaktyce, na ćwiczeniach projektowych poświęconych modernizacji obiektów zabytkowych, realizowanych na studiach II stopnia na kierunku architektura na WA PP, których tematem są m.in. domy przysłupowe.



Rys. 1. Zabudowa w centrum Bogatyni w rejonie prowadzenia praktyk inwentaryzacyjnych: A – al. Żytawska (dawn. ul. L. Waryńskiego), B – pl. Bohaterów Warszawy [fot. M. Kozaczko, 2012]

Dom przysłupowy jako zagadnienie badawcze jest dobrze rozpoznany, szczególnie w literaturze niemieckiej. Jednak na zdominowanym przez górnictwo i energetykę węgla brunatnego obszarze Ziem Odzyskanych, jakim jest region Worka Turowszowskiego, zabudowa przysłupowa jako dziedzictwo ponemieckie długo, nawet po transformacji ustrojowej przełomu lat 80. i 90. XX w., była obciążona w odbiorze społecznym negatywnym resentymentem. Dodatkowo oceniana była jako standardowa tkanka mieszkaniowa z powodu zaniedbań remontowych i niewłaściwego użytkowania. W związku z tym jeszcze na przełomie XX i XXI w. podejmowano bezrefleksyjne decyzje o likwidacji całych wsi celem powiększenia zwałowiska pokopalnianego. Dopiero tragiczna powódź z 2010 r., która zniszczyła znaczną część Bogatyni – stolicy Worka Turowszowskiego, wprowadziła do świadomości społeczeństwa wyjątkowe w skali kraju dziedzictwo budowlane miejscowości i jej okolic – łużyckie domy przysłupowo-zrębowe. Współcześnie zainteresowanie tym zespołem zabytków jest stymulowane dyskusją nad tempem i zasadami transformacji tego obszaru w wyniku nadchodzącej rezygnacji z górnictwa i energetyki węgla brunatnego.

Obecnie tematem badań naukowych w ramach opracowań SBAD, prowadzonych na WA PP, jest m.in. problematyka wieloaspektowej transformacji obszaru zdominowanego przez górnictwo i energetykę węglową opartą na potencjałach zawartych w dziedzictwie budowlanym regionu. Szczegółowe opracowania dotyczą m.in.: odbudowy wsi Wigancice Żytawskie, zlikwidowanej na przełomie XX i XXI w. pod zwałowisko kopalni Turosszów, inwentaryzacji pomiarowej zabytkowej zabudowy przysłupowo-zrębowej miejscowości zlokalizowanych wokół Bogatyni, rewitalizacji Opolna-Zdroju zagrożonego częściową likwidacją na skutek ekspansji kopalni, ponownego zagospodarowania obiektów postindustrialnych oraz infrastruktury technicznej związanej z górnictwem i energetyką. Badania są prowadzone w porozumieniu m.in. ze Stowarzyszeniem „Dom Kołodzieja” w Zgorzelcu.

2. BOGATYNIA – STOLICA POLSKIEJ KRAINY DOMÓW PRZYSŁUPOWYCH

Miasto Bogatynia (niem. Reichenau) jest położone w południowo-zachodniej części województwa dolnośląskiego, w powiecie zgorzeleckim, u podnóża Gór Izerskich i Pogórza Izerskiego, w obecnej polskiej części historycznego regionu Górnych Łużyc, na obszarze Kotliny Turosszowskiej, między granicą z Niemcami na zachodzie i Czechami na południu. To główny ośrodek Turosszowskiego Zagłębia Węgla Brunatnego, które po przemianach gospodarczych w wyniku transformacji ustrojowej w państwach dawnego bloku komunistycznego pozostało w zasadzie jedynym funkcjonującym fragmentem dawnego Żytawskiego Okręgu Węgla Brunatnego.

Górne Łużyce stanowią południową część Łużyc – krainy historycznej w większej części znajdującej się współcześnie w południowo-wschodniej części Niemiec, między Nysą Łużycką i Łabą, zamieszkałej we wczesnym średniowieczu przez Serbołużyczan (Łużyczan, Serbów łużyckich), potomków Słowian połabskich.

Bogatynia powstała w XII w. jako wieś łańcuchowa o nazwie Rychłów, położona w pobliżu ważnych szlaków handlowych. Pierwsza o niej wzmianka pochodzi z 1262 r. W czasach nowożytnych miejscowość stała się ośrodkiem tkactwa chałupniczego, czego świadectwem są liczne zabytkowe przysłupowo-zrębowe domy rzemieślnicze. Zmierzch tkactwa chałupniczego nastąpił w latach 30. XIX w. wraz z rozwojem przemysłowej produkcji tkanin bawełnianych i półbawełnianych (rys. 2).

Przełomowe znaczenie dla rozwoju Bogatyni miało odkrycie złóż węgla brunatnego. Pierwsze kopalnie, początkowo głębinowe, powstały w latach 1840-1890. W 1904 r. rozpoczęto regularną eksploatację metodą odkrywkową na skalę przemysłową. W 1908 r. powstała brykietownia, a trzy lata później opalana węglem brunatnym Elektrownia Hirschfelde [8: 37].



Rys. 2. Panorama Bogatyni z lat 1939 i 1940. Widoczne liczne zakłady przemysłowe wewnątrz zabudowy o charakterze wsi łańcuchowej rozciągającej się wzdłuż cieków wodnych [http://chwila.com/reichenau-bogatynia/, dostęp: 30.9.2021]

Po II wojnie światowej Bogatynia z Dolnym Śląskiem została włączona do Polski, a jej ludność etapami wysiedlono do Niemiec. W 1946 r. miejscowość, w latach 1945-1947 znana pod nazwą Rychwałd, uzyskała prawa miejskie. Dynamiczny rozwój miasta datuje się od 1958 r., kiedy w związku z pokładami węgla brunatnego powstał Kombinat Paliwowo-Energetyczny. Obecnie obejmuje on Kopalnię Węgla Brunatnego oraz Elektrownię „Turów”, wchodzące w skład holdingu Polska Grupa Energetyczna Górnictwo i Energetyka Konwencjonalna SA (PGE GiEK SA).

Od 1973 r. do Bogatyni przyłączano sąsiednie wioski: Markocice, Trzciniec i Zatonie. Jednocześnie działalność górnicza, powiększanie obszaru odkrywki oraz zwałowiska zewnętrzne, spowodowała zlikwidowanie części zabudowy w północnym fragmencie Bogatyni oraz w okolicznych miejscowościach: Wiganiec Żytawskich, Biedrzychowic oraz Rybarzowic. Odkrywka, zwałowiska, hałdy, kombinat energetyczny oraz wielorodzinne budownictwo mieszkaniowe przeznaczone dla pracowników przedsiębiorstw wydobywczo-energetycznych przekształciły krajobraz miasta i gminy.

W mieście do rejestru zabytków wpisano prawie 100 obiektów, a ponad 750 kolejnych znajduje się w Gminnej Ewidencji Zabytków (dalej: GEZ), wśród których przeważają domy przysłupowo-zrębowe, szachulcowe i inne obiekty „etnograficzne”². Pierwszych wpisów do rejestru zabytków domów przysłupowo-zrębowych dokonano w 1967 r.

² Dane na podstawie [16], stan z 2013 r.

Domy przysłupowo-zrębowe do końca II wojny światowej użytkowano jako domy jednorodzinne. Po wojnie, zasiedlone przez wiele rodzin, do nowego sposobu użytkowania przystosowane zostały w sposób niefachowy. Tym bardziej technika ich budowy dla wielu nowych mieszkańców była niezrozumiała.

3. SYNTETYCZNY PRZEGLĄD LITERATURY PRZEDMIOTU

Badania nad zabudową przysłupową Górnych Łużyc przez długi czas prowadzone były w kręgu naukowców z Niemiec i Czech (Czechosłowacji). Należy przede wszystkim wymienić dzieło Karola Bernerta pt. *Umgebendehäuser*, Berlin 1988 r., które w ostatnim okresie we fragmentach wydano pod tytułem *Informator o domach przysłupowych* w formie broszury-poradnika przez Towarzystwo Miłośników Ziemi Bogatyńskiej i wznowiono przez Stowarzyszenie „Dom Kołodzieja” [1, 2].

Jedną z pierwszych polskich publikacji o charakterze naukowym, pełniącą jednocześnie funkcję popularyzatorską, było opracowanie Mariana Lisa *Budownictwo ludowe Dolnego Śląska. Okolice Bogatyni*. Autor w syntetycznym wstępie przedstawił historyczny kontekst oraz charakterystyczne cechy konstrukcji, układów funkcjonalnych i brył zabudowy przysłupowej. Następnie w formie przypominającej Katalog Zabytków Sztuki w Polsce zaprezentował ważniejsze budynki, opisy opatrzone fotografiami oraz rysunkami ich rzutów [5].

Fundamentalnym opracowaniem dotyczącym budownictwa na Dolnym Śląsku jest praca habilitacyjna Elżbiety Trockiej-Leszczyńskiej *Wiejska zabudowa mieszkaniowa w regionie sudeckim*, wydana w 1995 r. Znajduje się w niej rozdział poświęcony budownictwu przysłupowemu [12: 140-155]. Drugim ważnym opracowaniem dotyczącym problematyki domów przysłupowych jest, niestety nieopublikowana, praca doktorska Elżbiety Rdzawskiej z 2001 r. zatytułowana *Architektura przysłupowa Wschodnich Łużyc jako przedmiot ochrony konserwatorskiej – adaptacja zabytkowych obiektów dla współczesnych potrzeb użytkowych* [9]. Obie autorki wyniki badań prezentowały również w artykułach, w tym wspólnych, publikowanych w czasopiśmie naukowych takich jak „Architectus”, „Wiadomości Konserwatorskie” czy „Materiały Budowlane” [11, 12, 14, 15].

Obecnie ukazują się coraz liczniejsze artykuły naukowe o charakterze przeglądowym, m.in.: M. Czemplik *Domy przysłupowe w Bogatyni – analiza stanu istniejącego i kierunki rozwoju* (2009), M. Major i I. Major *Domy przysłupowe: rodzaj budownictwa ludowego występujący na pograniczu Czech, Niemiec i Polski*.

Osobną grupę wydawnictw stanowią publikacje popularyzatorskie, informacyjne i poradnikowe wydawane m.in. z inicjatywy i z udziałem Stowarzyszenia „Dom Kołodzieja”. W katalogu *Nowe domy przysłupowe* prezentowane są wyniki konkursu projektowego rozpisanego z inicjatywy tegoż stowarzyszenia we współpracy z instytucjami oraz organizacjami międzynarodowymi i krajowymi. Idea konkursu

wpisuje się w koncepcję ratowania ginącego krajobrazu kulturowego Górnych Łużyc z udziałem współczesnego budownictwa mieszkaniowego, które w zamierzeniach pomysłodawców konkursu powinno stanowić kolejny etap rozwoju budownictwa przysłupowego.

4. KONSTRUKCJE DOMÓW PRZYSŁUPOWO-ZRĘBOWYCH W REJONIE BOGATYNI W KONTEKŚCIE INWENTARYZACJI POMIAROWYCH

Domy przysłupowo-zrębowe z Bogatyni i okolic, stanowiące dziedzictwo kultury łużyckiej, są wielofunkcyjnymi budynkami podzielonymi na część warsztatową, dawniej tkacką, mieszkalną oraz gospodarczą. Łączą w sobie wiele materiałów i technik budowlanych. Charakteryzują się zróżnicowanymi rozwiązaniami w ramach ogólnego schematu funkcjonalnego oraz urozmaiconym, choć niezbyt wyszukanim, detalem drewnianym i kamieniarskim (rys. 3 i rys. 4).

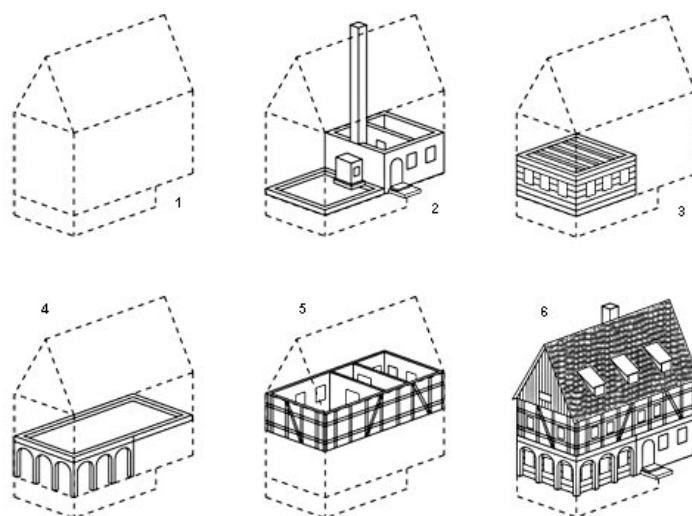
Według E. Rdzawskiej istnieje kilka hipotez dotyczących genezy konstrukcji przysłupowej. Zgodnie z jedną z nich przysłupy jako odciążenie konstrukcji wieńcowej chronią ją przed deformacjami, zgodnie z inną niezależna izba wieńcowa została przekryta osobnym stropem, aby drgania z kilku krosien (w pracowni tkackiej) nie były przenoszone na resztę konstrukcji. Hipoteza socjologiczna podkreśla przemiany społeczne i historyczne zachodzące na obszarze Łużyc, w wyniku których za pomocą przysłupów nastąpiło połączenie sposobu budowania słowiańskiego, czyli konstrukcji wieńcowej i „pruskiego”, czyli konstrukcji drewnianej szkieletowej – ryglowej. W jeszcze innej hipotezie zakłada się, że konstrukcja przysłupowa jest pozostałością po podcieniach [10: 67].

Budynki przysłupowe mają plan prostokąta. W okolicach Bogatyni najczęściej są dwukondygnacyjne, przekryte dwuspadowym dachem, pod którym kryje się użytkowe, lecz pierwotnie w zasadzie niemieszkalne poddasze. Parter domu składa się z dwóch części, z których pierwsza, obecnie mieszkalna, dawniej służąca za pracownię tkacką i izbę mieszkalną, jest wzniesiona w konstrukcji przysłupowo-zrębowej, druga zaś murowana pełniła funkcję gospodarczą [5: 9]. Piętro w konstrukcji szkieletowej, szachulcowej spełniało funkcje mieszkalne (rys. 3).

Murowana część budynków wznoszona z kamienia była częściowo lub w całości podpiwniczona. Gospodarczą część budynku, wzniesioną z miejscowego kamienia, oddzielono od części mieszkalnej lub warsztatowej szeroką sienią, w której znajdowały się ujście komina, schody prowadzące do piwnicy i na piętro oraz piec chlebowy (obecnie najczęściej częściowo rozebrane i zamienione w komórki). Z sieni prowadziło wejście do pomieszczeń kuchennego i inwentarskiego, służącego za stajnię, wozownię i chlewik. Część gospodarcza była przekryta sklepieniami

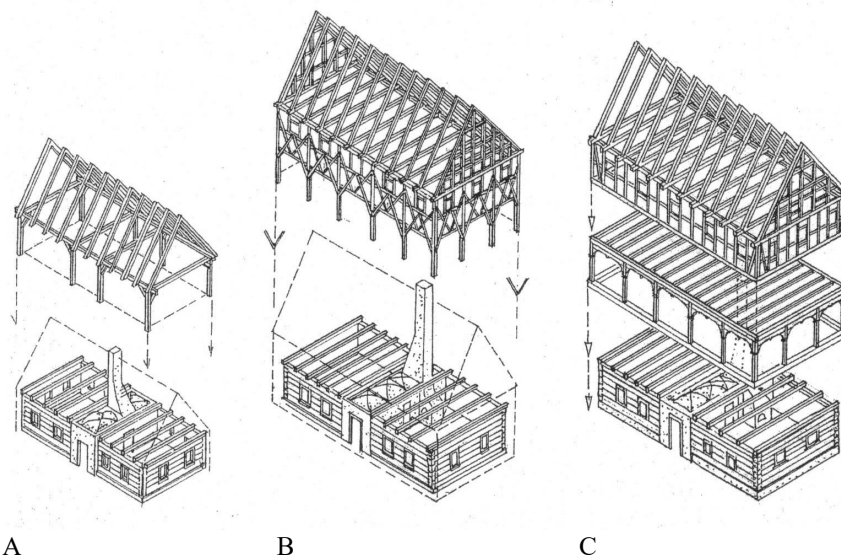
murowanymi z kamienia, później także ceglany kolebkowymi, krzyżowymi, żaglastymi i odcinkowymi na stalowych belkach.

Dopiero w XX w. w Bogatyni i jej okolicy dawniej kamienne gospodarcze części przyziemia zaczęto wznosić z miejscowej cegły w kolorze ochry, wytwarzanej w cegielni fabrykanta Preibischa.



Rys. 3. Etapy budowy domu przysłupowo-zrębowo-ryglowego (konstrukcja krótkosłupowa i krótkomiczowa) ilustrujące heterogeniczność jego konstrukcji: 1 – bryła domu, 2 – przyziemie: murowana (najczęściej z kamienia łamanego, tynkowana) część gospodarcza z sienią, kominem i piecem, w której znajdowały się spiżarnia i pomieszczenie na żywy inwentarz, 3 – przyziemie: drewniana, zrębowa izba (miejsce na warsztat tkacki), 4 – stół ciesielski opasający przysłupami izbę i stanowiący podstawę piętra, 5 – piętro z kratownicy drewnianej wypełnionej szachulcem – część mieszkalna, 6 – dom nakryty dwuspadowym dachem z „dwukondygnacyjnym” wiązaniem dachowym (pokoje letnie, funkcje magazynowe) [16]

Konstrukcja nośna w drewnianej części parteru jest zdwojona, co stanowi najbardziej charakterystyczny element wyróżniający ten rodzaj budownictwa. Część mieszkalna lub warsztatowa ma zrębowe (wieńcowe) ściany obciążone stropem belkowym, które nie noszą ciężaru kondygnacji górnych spoczywających na zewnętrznych, drewnianych przysłupach. „Przysłup to termin określający rozwiązanie konstrukcyjne najpowszechniejsze na Łużycach, polegające na niezależnym posadowieniu piętra na słupach oplatających przyziemie (stąd przy-słupy). Tworzy się swego rodzaju podest podpierający górną kondygnację, zwany stołem ciesielskim. Słupy połączone są tzw. mieczami, czyli łukami (jak przęsła mostu)” [15]. Pojęcie „przysłupy” pochodzi od słowa *umbinden* (obwiązać) i zostało wprowadzone przez O. Grunera, saksońskiego badacza tych budynków [16].



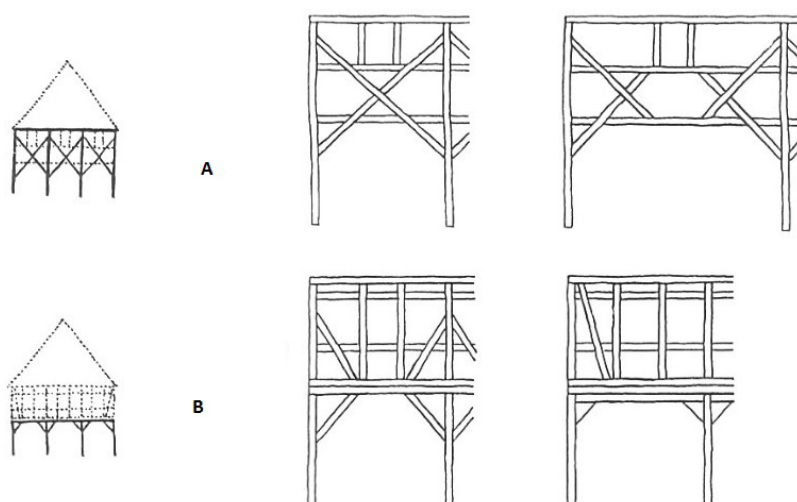
Rys. 4. Typy konstrukcji domów przysłupowo-zrębowych: A – jednokondygnacyjne, B – dwukondygnacyjne długomiczowe (typ starszy), C – dwukondygnacyjne krótkomiczowe [4: 15]

Konstrukcje przysłupowe dzieli się ze względu na sposób podparcia słupów i ich rozstaw. Według pierwszej systematyzacji w zasadzie wyróżnia się dwa rodzaje konstrukcji ścian przysłupowych: długosłupowe (z przechodzącymi przez kondygnacje przysłupami, wielkopłytkowe) – najstarsze długomiczowe oraz nowsze krótkosłupowe i krótkomiczowe (rys. 3-5). Konstrukcja długosłupowa polegała na tym, że słupy przebiegające przez parter oraz piętro (o strukturze szkieletowej), na wysokości całej ściany zewnętrznej, były jednolite, a przedłużony miecz stanowił element konstrukcji ściany ryglowej piętra (lub ścianki kolankowej poddasza), dodatkowo ją usztywniając (rys. 5A). Najczęściej kończył się w środkowym ryglu ściany piętra³ i tworzył na elewacjach z zastrzałami ściany drugiej kondygnacji charakterystyczne „krzyże św. Andrzeja” [3: 62]. Wada tego sposobu budowy polegała na tym, że słupy musiały być bardzo długie, co utrudniało cieśli ich stawianie i wiązanie. Ponadto skrzyżowane miecze i zastrzały w konstrukcji długomiczowej przewiązujące kondygnacje utrudniały regularne przebijanie większych okien. Uniemożliwiało to lepsze doświetlenie izb mieszkalnych mieszczących się na piętrze. Konstrukcja długosłupowa, zwana jednorodną (niem. *Geschossbau*), według E. Trockiej-Leszczyńskiej i E. Rdzawskiej dominowała do połowy XVII w., a w latach 1650-1860 „nastąpiło oddzielenie konstrukcji ryglowej

³ W niektórych budynkach miecze były jeszcze bardziej przedłużone powyżej środkowego ryglu ściany piętra i kończyły się na słupach, sięgały prawie do oczepu tej kondygnacji.

piętra, od konstrukcji słupowej parteru [...] i wykształcenie się konstrukcji krótkosłupowej i krótkomiczowej” [14: 326].

W konstrukcji krótkosłupowej i krótkomiczowej piętro o strukturze ryglowej osadzone było na własnej podwalinie, czyli nie było przewiązania między piętrami (rys. 5B). Krótkie miecze usztywniające słup tylko w części parteru nie wchodziły w skład konstrukcji piętra. W tej konstrukcji postęp w technologii budowlanej umożliwił stosowanie krótszych belek pionowych i większych, regularnie rozmieszczonych okien. Z czasem miecze zastępowano pełnymi drewnianymi klinami (niem. *Knagge*), które niekiedy były łukowo profilowane z belką oczepu (tzw. przeszła cyrklaste) [4: 15].



Rys. 5. Konstrukcja ściany zewnętrznej – szkieletowej w domach przysłupowych: A – wielokondygnacyjna struktura długosłupowa i długomiczowa z przysłupami przechodzącymi i mieczami przewiązującymi kondygnacje, B – konstrukcja ryglowa z przysłupami nieprzechodzącymi i krótkimi mieczami nieprzewiązującymi kondygnacji [1]

Z analizy zinwentaryzowanych budynków oraz wizji lokalnej połączonej z dokumentacją fotograficzną wynika, że proces przekształcania jednej konstrukcji w drugą trwał w Bogatyni co najmniej do początku XX w. Większość budynków powstałych po połowie XIX w. ma konstrukcję długosłupową i krótkomiczową. Przysłup pozostaje zespolony ze ścianą piętra, ale nie jest przewiązany z nią mieczami, które często zastępuje się tzw. knagami (rozporami). Zapewne trwanie i rozwój konstrukcji długosłupowej wynikały z możliwości stosowania krótszych belek konstrukcyjnych na styku parteru i piętra, choć same słupy były dłuższe. W przypadku struktury krótkosłupowej niezbędne były bardzo długie belki o dużych przekrojach: oczepu parteru i podwaliny piętra, a dla konstrukcji krótkosłupowej z tzw. knagami dodatkowe poziome rozpory. To zapewne podrażało kon-

strukcję. Przykładami „późnych” konstrukcji długosłupowych są zinwentaryzowane domy przy: al. Żytawskiej (pod nr 26)⁴, a także przy ul. Nadbrzeżnej 18 (czwarta ćw. XIX w., 1910, dawny dom ludowy) oraz przy ul. Kochanowskiego 7 (koniec XIX w.)⁵.



Rys. 6. Fasada domu przy ul. Nadbrzeżnej 18 (dawny dom ludowy) z doskonale widoczną strukturą konstrukcyjną ścian długosłupową, krótkomiczową (z knagami) i nadmierną w stosunku do potrzeb konstrukcyjnych liczbą zastrzałów pełniących funkcje bardziej dekoracyjne niż strukturalne. W wystawie zastosowano dekoracje drewniane w tzw. stylu szwajcarskim – bogata forma budynku uzasadniona jest jego funkcją publiczną, dokumentacja pomiarowa [9a]

Dwa ostatnie budynki powstały w zasadzie w tym samym czasie, jednak na ich przykładzie zauważa się dwa sposoby interpretacji struktury długosłupowej: w kierunku jej wzbogacania lub upraszczania. Dom przy ul. Nadbrzeżnej (rys. 6) charakteryzują przewymiarowana konstrukcja (przesadzone przekroje i nadmiar elementów ukośnych) oraz wprowadzenie niestosowanych wcześniej w tutejszym budownictwie „mieszkaniowym” elementów dekoracyjnych w stylu szwajcarskim (Heimatstil). Można przypuszczać, że zbytkowność w interpretacji konstrukcji była symbolem statusu inwestora.

⁴ Także pensjonat-restauracja „Dom Zegarmistrza” i pensjonat „U Eweliny”.

⁵ Datowanie wszystkich omawianych budynków na podstawie GEZ [16].



Rys. 7. Dom przy ul. Kochanowskiego 7 (koniec XIX w.) o bardzo uproszczonej konstrukcji długosłupowej z knagami, z której wyeliminowano zastrzały – ilustracja ewolucji konstrukcji długosłupowej w kierunku coraz większych uproszczeń, dokumentacja pomiarowa [8a]

W przypadku domu przy ul. Kochanowskiego (rys. 7) widoczna jest daleko idąca synteza konstrukcji, prowadząca do całkowitej eliminacji zastrzałów oraz zastosowania bardzo uproszczonych knag. Świadczy to o ciągłości procesu ewolucji konstrukcji domów długosłupowych w kierunku zastosowania rozwiązań bardziej ekonomicznych i ograniczenia liczby powtarzalnych elementów strukturalnych, co wpisuje się w progresywne tendencje w budownictwie i architekturze „wysokiej” przełomu XIX i XX w.

Wielokrotnie w Bogatyni można zaobserwować przemieszczenie konstrukcji świadczące o przejściowych formach konstrukcyjnych, przebudowach starszych obiektów według nowszych technik lub powtórnym wykorzystaniu elementów strukturalnych z rozbiórki starszych budynków. Szczególnie jest to widoczne w wiązaniach dachowych (rys. 8 i rys. 9).

Interesującym obiektem ze względu na konstrukcję ścian jest dom przy ul. 1 Maja 8 (rys. 9), położony w bliskim sąsiedztwie potoku Miedzianka. Został on poważnie uszkodzony podczas powodzi w 2010 r. Zgodnie z GEZ dom datuje się na trzecią ćw. XIX w. Obiekt składa się z dwóch rodzajów konstrukcji przysłupowej: długomiczowej (to zapewne starsza połowa budynku położona od strony

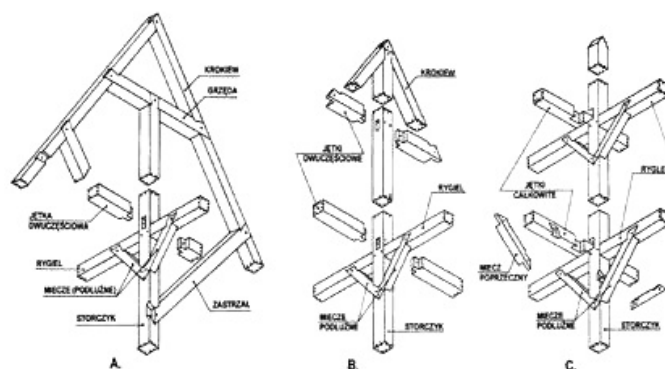


Rys. 8. Dom przy ul. Strumykowej 3 (trzecia ćw. XIX w.) o konstrukcji zasadniczo długosłupowej i długomiczowej z widocznymi fragmentami konstrukcji długosłupowej i krótkomiczowej (przy wejściu do sieni) oraz szalowaniem ścian szczytowych [fot. M. Kozaczko, 2012]

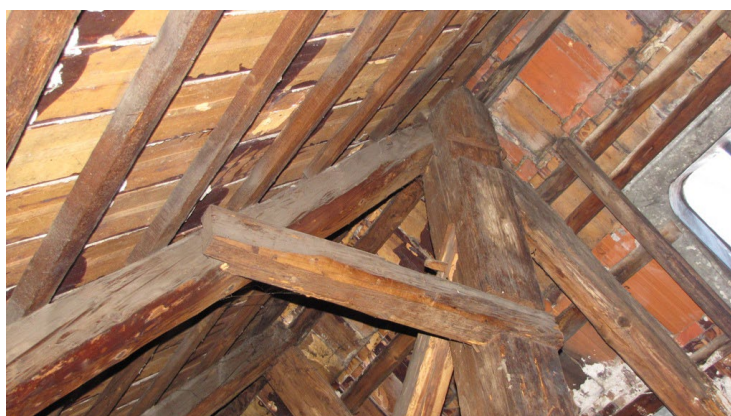


Rys. 9. Ściana szczytowa domu przysłupowego przy ul. 1 Maja 8 w Bogatyni – dwa wątki konstrukcyjne krótko- i długomiczowe, dokumentacja pomiarowa [2a]

rzeki) oraz krótkomiczowej (część fasady wzdłuż głównej ulicy Bogatyni). Konstrukcja krótkomiczowa została wprowadzona w trakcie frontowym budynku podczas przystosowywania jego parteru, zapewne na przełomie XIX i XX w., do funkcji handlowych i usługowych. Wstawiono wówczas szerokie witryny w dekoracyjnych obramieniach. Możliwe, że należy przesunąć datę powstania starszej części opisywanego budynku. Tę hipotezę tłumaczy analiza konstrukcji wiązania dachowego, w której zachowały się częściowo zdekompletowane elementy archaicznego jednostorczykowego dwujętkowego wiązara dachowego (rys. 10 i rys. 11).



Rys. 10. Więżba jednostorczykowa – połączenie jętek ze storczykiem: A – storczyk zawieszony na zastrzałach (i grzędzie) – jętki dwuczęściowe, B – storczyk zawieszony w kalenicy – jętki dwuczęściowe, C – storczyk zawieszony na jętkach całkowitych [7, cz. 2]



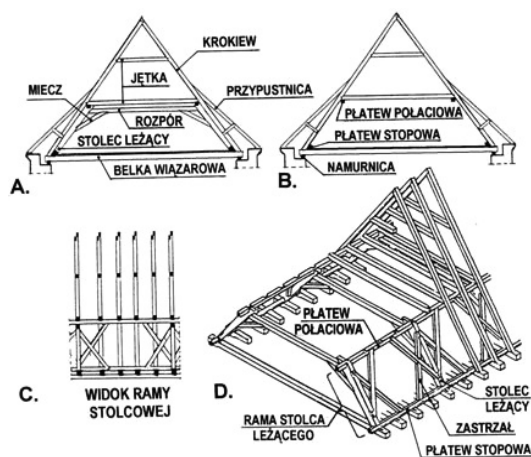
Rys. 11. Więżba jednostorczykowa – fragment archaicznego wiązania storczykowego zawieszony w kalenicy z domu przy ul. 1 Maja 8, datowanej na trzecią ćw. XIX w., dokumentacja pomiarowa [2a]

Na piętrze i w szczytach budynków pola między belkami, mieczami lub zastrzałami konstrukcji szkieletowej były wypełnione mieszaniną gliny i siewki słomianej (szachulec). Przeważnie wypełnienie stanowiły szczapy (kije) często obwinięte słomą nasyconą mlekiem glinianym, obrzuconych „słomogliną”, od zewnątrz warstwą gliny albo zaprawy wapiennej jako tynk [1: 44] (rys. 12). Powierzchnia tynku była bielona mlekiem wapna.

W niektórych budynkach szkieletowe piętra i ściany szczytowe dachów zostały zaszalowane pionowymi deskami, w których połączenia maskowano wąskimi listwami (rys. 9). W Bogatyni stosunkowo nieliczne ściany ryglowe zakrywano de-

koracyjnie ułożonym łupkiem. Celem było przede wszystkim poprawienie izolacji budynku.

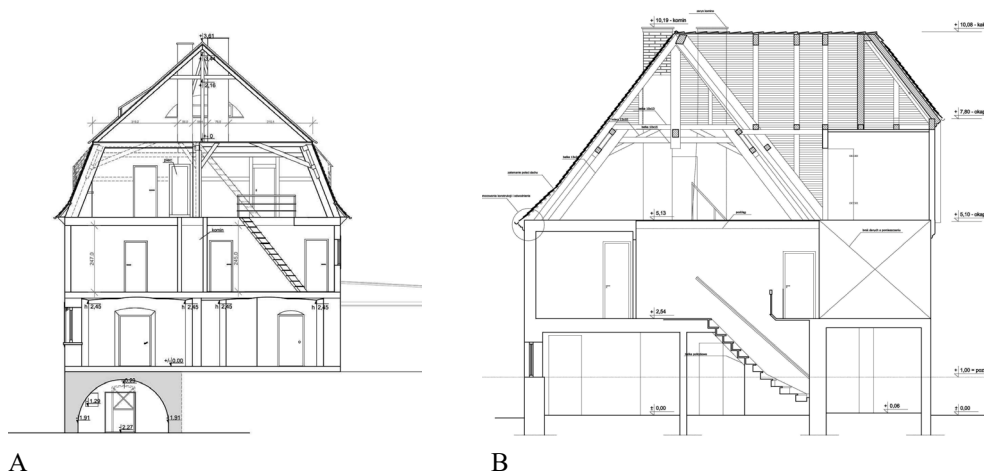
W obiektach przysłupowo-zrębowych występują rozmaite wiązania dachowe, w najstarszych jednostorczykowe, dwujętkowe, ze storczykiem zawieszonym w kalenicy (rys. 10 i rys. 11) oraz krokwiowo-jętkowe z jedną lub dwiema (często leżącymi) ścianami stolcowymi (rys. 12-14). W nowszych budynkach wznoszonych na początku XX w. stosowano bardziej ekonomiczne wiązania płatwiowo-kleszczowe (np. w nowszej części budynku przy ul. Nadbrzeżnej). W dolnej kondygnacji poddasza, w szczytach budynków wygospodarowywano dodatkowe pokoiki mieszkalne.



Rys. 12. Więżba jętkowa o stolcach leżących z płatwią stropową: A – wiązanie pełny, B – wiązanie niepełny, C – przekrój, D – aksonometria [7, cz. 5]

Przykładem budynku, w którym zastosowano wiązanie krokwiowo-jętkowe z dwiema leżącymi ścianami stolcowymi, jest dom faktora tkackiego (z dwiema izbami zrębowymi) przy ul. 1 Maja 37, datowany na 1813 r. (rys. 13A). Kondygnacje obiektu są wysokie, a pierwsze piętro poddasza, dzięki zastosowaniu wiązania dachowego, bardzo przestronne. Piwnice i dawna murowana część gospodarcza przesklepione są pełnymi kolebkami (z lunetami). Obecnie dom jest komunalnym budynkiem wielorodzinnym. Mimo wpisu do GEZ z powodu złego stanu technicznego jest doraźnie „naprawiany” przez mieszkańców, co niekorzystnie wpływa na jego wygląd.

W zależności od okresu powstania domu oraz zamożności jego właścicieli domy przysłupowe charakteryzują się zróżnicowanym, często bardzo ozdobnym, opracowaniem detalu snycerskiego, w szczególności słupów i mieczy konstrukcji przysłupowej.



A

B

Rys. 13. Domy przysłupowe o wiązaniach dachowych krokwiowo-jętkowych ze ścianami stolcowymi leżącymi: A – dom przy ul. 1 Maja 37 (z 1813 r.) przekryty dachem mansardowym: dolna kondygnacja poddasza o konstrukcji krokwiowo-jętkowej z trzema ścianami stolcowymi, w tym dwiema leżącymi, B – dom przy al. Żytawskiej 26 (czwarta ćw. XIX w.) o korpusie głównym i ryzalicie przekrytymi dachami dwuspadowymi, dach korpusu z dwiema ścianami stolcowymi leżącymi; na połączeniu obu części budynku w górnej części poddasza więzary wieszakowy, dokumentacja pomiarowa [4a, 6a]



A



B

Rys. 14. Detale domów przysłupowo-zrębowych: A – konstrukcyjny („Dom Zegarmistrza”, ob. hotel i restauracja, druga poł. XVI – czwarta ćw. XIX w., przy al. Żytawskiej 17-18), B – naśladowujący kostium klasycystyczny („Dom Trautnannów”, koniec XVIII w., pl. Bohaterów Warszawy 4). W pierwszym przypadku widoczna konstrukcja długosłupowo-krótkomiczowa, w drugim zapewne analogiczna, o czym świadczy wysokość drewnianego „gzymisu” [fot. M. Kozaczko]

Portale drzwiowe stanowią uproszczone kopie portali barokowych kamienic miejskich, jednak ich dekoracje są skromniejsze i często ujęte bezperspektywicznie. Za materiał konstrukcyjny obramień służył piaskowiec lub drewniane bale (rys. 15). W zwornikach portali zwykle umieszczano inicjały właściciela i datę budowy bądź przebudowy domu.



Rys. 15. Detal kamieniarski (A) oraz stolarka portali w fasadach (B) domów przysłupowych. Okna przy drzwiach frontowych zabezpieczone kutą kratą o typowej formie. Obserwowana obecnie tendencja pokrywania kamieniarki i ścian domów jaskrawymi kolorami [fot. M. Kozaczko]

5. PODSUMOWANIE

Z badań porównawczych domów przysłupowych, choć przeprowadzonych na stosunkowo niewielkim zbiorze, szczegółowo opracowanych na podstawie dokumentacji pomiarowej domów z Bogatyni, wspartych wizją lokalną rozszerzającą perspektywę obserwacji, wynika, że wbrew ugruntowanym poglądom opartym na badaniach bardziej przeglądowych w odniesieniu do ich konstrukcji wyróżnia się specyficzną regionalną cechą. Jest nią ewoluująca struktura długosłupowa, która, jak sądzili niektórzy badacze, przestaje stopniowo dominować w budownictwie przysłupowym po połowie XVII w. W Bogatyni występuje w wersji długomiczowej i nowocześniejszej krótkomiczowej przynajmniej do początku XX w. Ze względu na

żywołność i proces ewolucyjny struktury „długosłupowo-krótkomiczowej” można nawet rozpatrywać wyróżnienie jej jako specyficznego pośredniego typu konstrukcyjnego. Wersja krótkomiczowa pozwala na stosowanie krótszych belek zamiast ociepu i podwaliny piętra wymaganych w konstrukcjach krótkosłupowych, stopniową eliminację ukośnych elementów konstrukcji ścian szkieletowych, czyli jest ekonomiczniejsza. Bardziej archaiczna wersja konstrukcji długosłupowej z długimi mieczami powszechnie występuje jeszcze w domach datowanych przez GEZ na trzecią ćw. XIX w. Przeważnie są to domy mniejsze i uboższe niż wzniesione w tym samym czasie domy krótkomiczowe. Ich elementy konstrukcyjne są smuklejsze, a warunki doświetlenia gorsze. Na wybór konstrukcji mogła mieć wpływ stratyfikacja społeczna. Jednak analiza wiązań dachowych może stanowić pewien czynnik weryfikujący datowanie niektórych z nich, co mogło mieć miejsce w przypadku domu przy ul. 1 Maja 8.

Wielokrotne przebudowy, remonty, wtórne wykorzystanie elementów konstrukcyjnych domów przysłupowych powodują, że dendrochronologiczne czy izotopowe metody datowania mogą okazać się zwodnicze, jeżeli nie będą poparte analizą konstrukcji. Chronologia ewolucji konstrukcji wymaga dalszych badań.

LITERATURA

- [1] Bernet K. [niedatowane], *Informator o domach przysłupowych*, Towarzystwo Miłośników Bogatyni, Towarzystwo Miłośników Ziemi Bogatyńskiej.
- [2] Bernet K., *Domy przysłupowe*, http://www.umgebundeland.de/de/dnl/palm_ua_-umge-bindebauweise_und_handwerk_polnisch1917.1917.pdf [dostęp: 30.10.2016].
- [3] Czemplik M., 2009, *Domy przysłupowe w Bogatyni – analiza stanu istniejącego i kierunki rozwoju*, „Zeszyty Naukowe Politechniki Śląskiej”, Seria Architektura, z. 49, s. 59-67.
- [4] Gaczkowska A., *Współczesna reinterpretacja górnośląskiego domu przysłupowego*, projekt dyplomowy pod kierunkiem T. Bardzińskiej-Bonenberg, mpis, Biblioteka WA PP.
- [5] Lis M., 1977, *Budownictwo ludowe Dolnego Śląska. Okolice Bogatyni, Jelenia Góra–Wrocław*, Biuro Studiów i Dokumentacji Zabytków we Wrocławiu, Wojewódzki Konserwator Zabytków w Jeleniej Górze.
- [6] Loewe L., 1969, *Schlesische Holzbauten*, Werner-Verlag, Düsseldorf.
- [7] Mączyński D., Tajchman J.J., Warchoń M., *Historyczne ciesielskie konstrukcje dachowe. Propozycja systematyki i uporządkowania terminologii*, cz. 5, <http://dachy.info.pl/technika/historyczne-ciesielskie-konstrukcje-dachowe-propozycja-systematyki-i-uporzadkowania-terminologii-cz-2> [dostęp: 30.9.2021].
- [8] Nowacki P., Jonak A., Boryczka R., Boczar I., *Studium uwarunkowań i kierunków zagospodarowania przestrzennego miasta i gminy Bogatynia. Zmiana studium*, http://gmina.bogatynia.sisco.info/zalaczniki/1508/urgim_06_325_xxxvii_zal_1_tekst.pdf [dostęp: 30.9.2021].

- [9] Rdzawska E., 2001, *Architektura przystupowa Wschodnich Łużyc jako przedmiot ochrony konserwatorskiej – adaptacja zabytkowych obiektów dla współczesnych potrzeb użytkowych*, Politechnika Śląska, Gliwice [pr. dokt., masz.].
- [10] Rdzawska E., *Budownictwo przystupowe jako wyznacznik jedności kulturowej trzech narodów*, http://www.umgebundeland.de/de/dnl/palm_ua_umgebundebauweise_und_handwerk_polnisch1917.1917.pdf.
- [11] Rdzawska E. [b.d.], *Das Umgebindehaus östlich der Neiße*, w: *Umgebinde. Eine einzigartige Bauweise im Dreiländereck Deutschland – Polen – Tschechien*, Die Blauen Bücher, Königstein im Taunus, s. 157-160.
- [12] Trocka-Leszczyńska E. [b.d.], *Umgebindehäuser in Niederschlesien*, w: *Umgebinde. Eine einzigartige Bauweise im Dreiländereck Deutschland – Polen – Tschechien*, Die Blauen Bücher, Königstein im Taunus, s. 148-156.
- [13] Trocka-Leszczyńska E., 1995, *Wiejska zabudowa mieszkaniowa w rejonie sudeckim*, Wrocław, s. 140-155.
- [14] Trocka-Leszczyńska E., Rdzawska-Augustin E., 2015, *Ochrona drewnianych domów przystupowych na terenie województwa dolnośląskiego*, „Materiały Budowlane”, 11.
- [15] Trocka-Leszczyńska E., Rdzawska E., 2009, *Przystosowanie domów przystupowych do współczesnych potrzeb na terenie Górnych Łużyc*, „Wiadomości Konserwatorskie”, 26, s. 325-335.
- [16] Zabudowa łużycka i pruski mur, <http://www.bogatynia.dwr.pl/luzyckie.html> [dostęp: 30.9.2021].
- [17] Zbiór zaktualizowanych kart adresowych Gminnej Ewidencji Zabytków z terenu Miasta i Gminy Bogatynia [...], 2013, <http://bip.bogatynia.pl/?a=5637> [dostęp: 30.9.2021].

ŹRÓDŁA ARCHIWALNE

Z danymi autorów opracowań (inventaryzacje i dokumentacja fotograficzna) [Archiwum Zakładu Historii Teorii i Ochrony Dziedzictwa, wcześniej Zakładu Historii Architektury i Urbanistyki – AZHA]

- [1a] Brzeźniak M., Sawińska M., Kremski K., *Inwentaryzacja domu mieszkalnego przy alei Żytawskiej 22 (dawn. L. Waryńskiego) w Bogatyni*, wg GEZ 4 ćw. XIX w.
- [2a] Kulczyńska J., Schöneich A., Sobańska A., *Inwentaryzacja pomiarowa budynku mieszkalno-usługowego przy ul. 1 Maja 8 w Bogatyni*, wg GEZ 3 ćw. XIX w.
- [3a] Lewandowska J., Amiri O., *Inwentaryzacja pomiarowa budynku gospodarczego Wyszków 21*, wg GEZ 3 ćw. XIX w.
- [4a] Majewska K., Matejkowska B., Łosik W., Trawiński T., *Inwentaryzacja pomiarowa domu mieszkalnego przy ul. 1 Maja 37 w Bogatyni*, wg GEZ 1813 r.
- [5a] Nowacka K., Nowicka K., Pachocka M., *Inwentaryzacja domu mieszkalnego przy ul. Waryńskiego 15 w Bogatyni*, wg GEZ 4 ćw. XIX w.
- [6a] Nowicki T., Patyna K., Piechocki M., *Inwentaryzacja pomiarowa budynku przy ul. L. Waryńskiego 26 w Bogatyni*, wg GEZ 4 ćw. XIX w.
- [7a] Owczarek K., Plaskota K., Zawieja P., *Inwentaryzacja pomiarowa domu mieszkalnego przy ul. Górnej 3 w Bogatyni*, wg GEZ 2 ćw. XIX w.

- [8a] Pawlaczyk J., Powroziewicz D., Rapala S., *Inwentaryzacja pomiarowa domu mieszkalnego [faktora tkackiego] przy ul. Kochanowskiego 7 w Bogatyni*, wg GEZ k. XIX w.
- [9a] Perowska J., Członkowski T., Filus P., *Inwentaryzacja pomiarowa domu mieszkalnego [faktora tkackiego] przy ul. Nadbrzeżnej 18 w Bogatyni*, wg GEZ dawny dom ludowy, ok. 1910 r.
- [10a] Popławska M., Rauk O., Rolek I., *Inwentaryzacja pomiarowa domu mieszkalnego [faktora tkackiego] przy ul. Bojowników o Wolność i Demokrację 7 w Bogatyni*, wg GEZ k. XVIII w.

**CONSTRUCTION OF HALF-TIMBERED HOUSES IN BOGATYNIA.
COMMENTS IN THE CONTEXT OF THE ANALYSIS OF MEASUREMENT
DOCUMENTATION**

Summary

The article is an introduction to research on the construction of half-timbered houses from the area of the city of Bogatynia, located in the Zgorzelecki powiat in the Dolnośląskie voivodship. The research was carried out on the basis of measurement inventories prepared under the supervision of the author of the publication as part of field classes for second-degree students of Architecture at the Faculty of Architecture of the Poznań University of Technology. It has been shown that the process of shaping the structure of half-timbered houses lasted at least until the beginning of the 20th century. In the case of Bogatynia, it is even possible to distinguish between a specific, intermediate construction type, which should be defined as long-column and short-beam.

Keywords: half-timbered house, measurement inventory, wall construction, roof structure, Bogatynia

