

Agata BONENBERG*

SPRAWOZDANIE ZE ZREALIZOWANEJ PRACY BADAWCZEJ DSBP/2019 „CZYNNIKI KULTUROWE I DEMOGRAFICZNE W KSZTAŁTOWANIU ARCHITEKTURY XX I XXI WIEKU”

Sprawozdanie z projektu badawczego DSBP/2019 „Czynniki kulturowe i demograficzne w kształtowaniu architektury XX i XXI wieku” przedstawia najistotniejsze elementy wykonanej pracy badawczej i popularyzatorskiej w obrębie dwóch obszarów: projektowania uniwersalnego i inkluzywnego oraz nowych tendencji w rewitalizacji obszarów miejskich.

Słowa kluczowe: projektowanie uniwersalne, projektowanie inkluzywne, rewitalizacja, dostępność

1. WPROWADZENIE

Podstawowym celem projektu badawczego „Czynniki kulturowe i demograficzne w kształtowaniu architektury XX i XXI wieku” jest określenie wpływu współczesnych zmian kulturowych i społecznych związanych między innymi ze starzeniem się społeczeństw na tendencje w kształtowaniu przestrzeni architektonicznych i miejskich. Obszar zainteresowań badawczych obejmuje dwa główne wątki:

- pierwszy związany jest z projektowaniem dla osób starszych oraz osób z niepełnosprawnością jako konsekwencją podniesienia średniego wieku użytkowników przestrzeni architektonicznych; dotyczy badań oraz projektów innowacyjnych rozwiązań stylistycznych i użytkowych w architekturze i wyposażeniu wnętrz w nurcie projektowania uniwersalnego i inkluzywnego;
- drugi wątek związany jest z rewitalizacją obszarów zdegradowanych w sposób, który zapewnia dostępność nie tylko przestrzeni pracy, zamieszkania, ale przede

* Politechnika Poznańska, Wydział Architektury, Instytut Architektury Wnętrz i Wzornictwa Przemysłowego. ORCID: 0000-0003-1618-4417.

wszystkim przestrzeni rekreacji – w celu wsparcia zachowań prozdrowotnych; przykład badawczy stanowi obszar Val Polcevera w Genui dotknięty niedawno katastrofą mostu Ponte Morandi, gdzie oprócz założeń dostępności realizowane jest wsparcie przemysłu małej skali i przemysłu kreatywnego.

2. CELE BADAŃ

W obszarze zagadnień związanych z projektowaniem uniwersalnym zrealizowanym w 2019 roku celem była autorska metoda oceny obiektów pod kątem użyteczności dla osób starszych i osób z niepełnosprawnością (EATL). Metodologię badań oraz podejście do zagadnienia zaprezentowano w publikacji:

- A. Bonenberg, *Building as a Primary Means of Preventative Care. Postulate of Certification of Buildings Intended for Use by the Elderly in Multi-family Housing and Collective Housing*, w: *Advances in Human Factors in Architecture, Sustainable Urban Planning and Infrastructure: proceedings of the AHFE 2019 International Conference on Human Factors in Architecture, Sustainable Urban Planning and Infrastructure*, DOI: 10.1007/978-3-030-20151-7_30, s. 3-11; punktacja MNiSW / rozdział 20.

Badania nowych tendencji w rewitalizacji obszarów zdegradowanych i tworzenia w nich dostępnych przestrzeni twórczych dokonano na przykładach rejonu Val Polcevera w Genui we Włoszech w kontekście projektów odnowy urbanistycznej po głośnej katastrofie Ponte Morandi w 2018 roku. W odpowiedzi na postulaty miasta opisano koncepcje powstałe w środowisku akademickim zgodnie z metodą research by design z udziałem studentów architektury Politechniki Mediolańskiej. Opracowano również metodologię badania działań twórczych w przestrzeni miejskiej. Zagadnienia opisano w dwóch publikacjach:

- A. Bonenberg, *Post-Disaster Renewal. Revitalization of Val Polcevera after Ponte Morandi Bridge Collapse in Genova*, „Defining the Architectural Space – Tradition and Modernity in Architecture” 2019, t. 2; punktacja MNiSW / rozdział 20;
- A. Bonenberg, *Architectural and Urban Spaces for Creative Thinking. Visual Data and Questionnaire Analysis Methods in Support of Design Process*, w: *Advances in Human Factors in Architecture, Sustainable Urban Planning and Infrastructure: proceedings of the AHFE 2019 International Conference on Human Factors in Architecture, Sustainable Urban Planning and Infrastructure*, DOI: 10.1007/978-3-030-20151-7_30, s. 313-322; punktacja MNiSW / rozdział 20.

Dodatkową publikacją popularyzatorską związaną z działaniami twórczymi i dydaktyką była:

- A. Bonenberg, *Word – Sign – Form. Initiating the teaching process in architectural design*, w: *Imparare Architettura. I laboratori di progettazione e le pratiche*

di insegnamento. Atti del VII Forum di ProArch, red. J. Leveratto, Società Scientifica nazionale dei docenti di Progettazione Architettonica, Milano 2019, s. 296-299; punktacja MNiSW / rozdział 5.

3. METODY BADAŃ

W obszarze badań projektowania uniwersalnego do realizacji celu badawczego, którym był system oceny i certyfikacji EATL (Environment Assessment Tool for Longevity), zastosowano:

- metodę kwerendy bibliograficznej dokonanej w Polsce i za granicą,
- analizę przykładów badawczych, studiów przypadków (*case studies*) dokonanych w Polsce i za granicą,
- obserwację bezpośrednią i porównanie przykładów badawczych przez następujące kroki metodyczne: pozyskiwanie danych, grupowanie danych według porządku tematycznego, interpretację uzyskanych informacji, wnioski.

W obszarze badań nad procesem twórczym metoda polegała na opracowaniu danych wizualnych według wzorców funkcjonujących w naukach społecznych, które w swoich pracach teoretycznych usystematyzowała G. Rose [2001]. W badaniach nad procesem twórczym analizie tematycznej poddane zostały materiały fotograficzne dostarczone przez respondentów. Materiał graficzny zawierający zespół danych wizualnych był spójny i dotyczył tego samego zagadnienia, spełniał podstawowe kryterium metodologiczne.



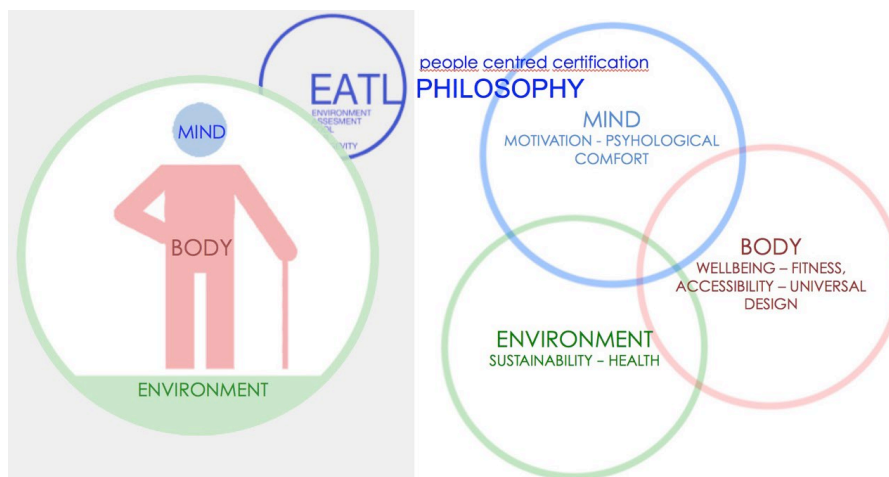
Rys. 1. Diagram ilustrujący pozyskiwanie, interpretację i wykorzystanie danych wizualnych [źródło: Bonenberg 2019a]

W obszarze badań dotyczących rewitalizacji obszaru Val Polcevera w Genui przyjęto takie metody badawcze, jak: research by design, wizja lokalna, analizy bibliograficzne dotyczące historii rozwoju przestrzennego rejonu, analizy funkcjonalno-przestrzenne terenu, inwentaryzacja rysunkowa, inwentaryzacja fotograficzna. W ramach rozpoznania terenu katastrofy wykonano:

- wizję lokalną obszaru, rozpoczynając od stacji metra Brin,
- analizy bibliograficzne dotyczące historii rozwoju przestrzennego Val Polcevera,
- analizy funkcjonalno-przestrzenne terenu,
- inwentaryzację rysunkową,
- inwentaryzację fotograficzną.

4. WYNIKI BADAŃ

W obszarze badań projektowania uniwersalnego wynikiem jest narzędzie oceny i certyfikacji budynków EATL (Environment Assessment Tool for Longevity). Narzędzie oparte jest na holistycznym podejściu do dobrostanu człowieka rozumianego jako konieczność zachowania dobrej kondycji umysłu, ciała i bliskiej relacji ze środowiskiem naturalnym.



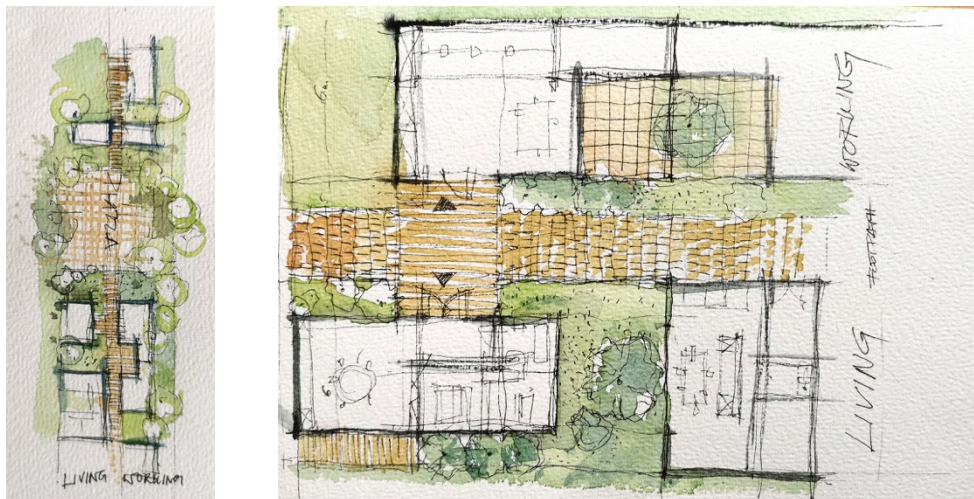
Rys. 2. EATL philosophy: 3 aspects vital for human performance: a good condition of mind, body and environment [źródło: Bonenberg 2019b]

W obszarze badań dotyczących rewitalizacji obszaru Val Polcevera w Genui, w ramach zajęć dydaktycznych na Politecnico di Milano w Architectural Design Studio 1 studenckie zespoły projektowe pod kierunkiem prof. Agaty Bonenberg

i prof. Marca Lucchiniego wykonały badania na temat potencjału obszarów dotkniętych katastrofą Ponte Morandi w 2018 roku. Podstawą rozważań były warunki konkursu zorganizowanego przez Urząd Miasta Genui. Głównym punktem zainteresowania był pas zabudowy znajdujący się bezpośrednio pod mostem, który docelowo ma się stać obszarem „produkcji w terenie zielonym” (Il Parco Produttivo). Teren położony jest na prawym brzegu doliny Polcevery, ograniczony z jednej strony brzegiem rzeki, z drugiej strony linią kolejową.

Uznano, że koncepcja budowy niewielkich jednostek mieszkalno-usługowych lub rzemieślniczych w centralnie położonym pasie „zieleni produkcyjnej” (Il Parco Produttivo) realizuje bardzo wiele celów, w tym najważniejszy – aktywizację ekonomiczną obszaru. Propozycja projektowa dotycząca obszaru Il Parco Produttivo zakłada eksperymentalną strukturę urbanistyczną:

- o funkcji usługowej, rękodzielniczej, artystycznej (pracownia, laboratorium) lub drobnej funkcji przemysłowej (warsztat),
- o niewielkiej przestrzeni zamieszkania towarzyszącej pracowni, laboratorium lub warsztatowi,
- z siecią zewnętrznych przestrzeni otwartych patia, które mogą być przyporządkowane do strefy pracy lub zamieszkania,
- z publicznym placem wspólnym integrującym mieszkańców i umożliwiającym urządzenie wydarzenia komercyjnego: targu, wystawy promującej efekty pracy produkcyjnej, rzemieślniczej lub artystycznej.



Rys. 3-4. System zabudowy złożony z przestrzeni zamieszkania, produkcji oraz patia przyporządkowanych raz jednej, a raz drugiej strefie [źródło: Bonenberg 2019c]

5. UPOWSZECHNIENIE REZULTATÓW

Podstawowymi formami upowszechniania i popularyzacji wyników badań są wystąpienia na konferencjach międzynarodowych i krajowych:

- VIII Międzynarodowa Konferencja Naukowa z cyklu „Fenomeny pogranicza. Jakość badań naukowych w architekturze i urbanistyce”, 6 grudnia 2019 (członek Rady Naukowej Konferencji, wystąpienie: wideokonferencja);
- VII Forum ProArch, Imparare Architettura, Laboratori di Progettazione e le Pratiche di Insegnamento, Mediolan, wystąpienie „Word – Sign – Form. Initiating the teaching process in architectural design”.

Do najistotniejszych wystąpień w zakresie upowszechniania wyników badań należą wykłady i prezentacje wygłoszone podczas pracy jako visiting professor Chongqing Jiaotong University. Pierwszy z trzech zaplanowanych pobytów studyjno-dydaktycznych (12-27.04.2019) dał mi możliwość popularyzacji osiągnięć na arenie międzynarodowej, której konsekwencją była współpraca badawcza. Wygłosiłam serię wykładów dla studentów Wydziału Architektury Chongqing Jiaotong University oraz uczniów college'u.



Rys. 5. Visiting professor, Chongqing Jiaotong University, korekty projektów studenckich [źródło: A. Bonenberg, archiwum własne]

LITERATURA

- Biasetton P., Rosato G., 2013, *La pressa di Genova Campi, Quaderni di archeologia industriale n. 7*, Soprintendenza per i Beni Storici Artistici ed Etnoantropologici della Liguria, Genova.
- Bonenberg A., 2015, *Aiding Self-reliance of the Elderly and the Disabled – Modular Cupboard with Mobile Internal Units*, w: *Universal Access in Human-Computer Interaction. Universal Access to the Built Environment*, Springer International Publishing, New York–Dordrecht–London, ISSN: 0302-9743, DOI: 10.1007/978-3-319-20687-5, s. 403-412.
- Bonenberg A., 2018, *Koncepcje wsparcia obszarów przemysłowych w projektach rewitalizacji wybrzeża miasta Genua we Włoszech*, w: *Przedmiot – architektura – środowisko: problemy projektowania środowiskowego*, t. 3: *Środowisko*, Wydział Architektury Politechniki Gdańskiej, Gdańsk.
- Bonenberg, 2019a, *Architectural and Urban Spaces for Creative Thinking. Visual Data and Questionnaire Analysis Methods in Support of Design Process*, w: *Advances in Human Factors in Architecture, Sustainable Urban Planning and Infrastructure: proceedings of the AHFE 2019 International Conference on Human Factors in Architecture, Sustainable Urban Planning and Infrastructure*.
- Bonenberg, 2019b, *Building as a Primary Means of Preventative Care. Postulate of Certification of Buildings Intended for Use by the Elderly in Multi-family Housing and Collective Housing*, w: *Advances in Human Factors in Architecture, Sustainable Urban Planning and Infrastructure: proceedings of the AHFE 2019 International Conference on Human Factors in Architecture, Sustainable Urban Planning and Infrastructure*.
- Bonenberg, 2019c, *Post-Disaster Renewal. Revitalization of Val Polcevera after Ponte Morandi Bridge Collapse in Genova*, „*Defining the Architectural Space – Tradition and Modernity in Architecture*”, t. 2.
- Bonenberg A., Zabłocki M., 2017, *Residential architecture for health and longevity. Universal kitchen design / Architektura mieszkaniowa sprzyjająca zdrowiu i długowieczności. Projekt kuchni uniwersalnej*, „Space & FORM / Przestrzeń i FORMa”.
- Origoni F., Steiner A., 2004, *On tour with Renzo Piano*, Phaidon, New York.
- Piano R., 2005, *Giornale di bordo. RPBW*, Passigli Editori, Firenze.
- Rose G., 2001, *Visual Methodologies: An Introduction to Researching with Visual Materials*, SAGE, London.
- Warunki konkursu: Il Parco del Ponte. Concorso internazionale di progettazione per il masterplan dirigenazione del “quadrante Polcevera” e lo studio di fattibilità del nuovo parco urbano. Comune di Genova, Regione Liguria.
- Wilimowska Z., 2009, *Funkcje mikroprzedsiębiorstw*, „Uwarunkowania Działalności Mikroprzedsiębiorstw na Polskim Rynku”, nr 16.

**REPORT ON A COMPLETED THESIS RESEARCH WORK DSBP/2019
“CULTURAL AND DEMOGRAPHIC FACTORS IN SHAPING
ARCHITECTURE OF THE 20th AND 21st CENTURY”**

Summary

The report on the research project DSBP/2019 “Cultural and demographic factors in shaping the architecture of the 20th and 21st centuries” presents the most significant elements of the research and popularization work done within two areas: universal and inclusive design and new trends in urban revitalization.

Keywords: universal design, inclusive design, revitalization, accessibility