

Hanna MICHALAK*

OGRODÓW LUBRAŃSKIEGO HARMONIA

Akademia Lubrańskiego na Ostrowie Tumskim w Poznaniu, która obecnie jest siedzibą Muzeum Archidiecezjalnego, była miejscem działalności kulturalnej, artystycznej, edukacyjnej, naukowej i dobroczynnej opartej na wartościach chrześcijańskich. Potrzeba stworzenia przestrzeni integracyjnej w centrum poznańskiej duchowości, spójnej z zabytkowym obiektem Akademii, wpisującej się w genius loci miejsca, przyjaznej ludziom i boskim stworzeniom – naszym braciom mniejszym zaowocowała powstaniem koncepcji projektowej Ogrodów Lubrańskiego. O idei, założeniach projektowych, kompozycyjnych, funkcjonalnych, symbolicznej koncepcji ogrodów oraz częściowej jej realizacji traktuje ten artykuł.

Słowa kluczowe: Ogrody Lubrańskiego, kompozycja, harmonia, projekt, realizacja

1. WPROWADZENIE

Przeźren miasta to z jednej strony życiodajna siła, z drugiej – wszelkie trudy i skutki intensywnej urbanizacji: hałas, smog, pośpiech, brak intymności i poczucia bezpieczeństwa, a w efekcie – choroby cywilizacyjne. Właśnie dlatego tak cenne są wszelkie niezagospodarowane dotąd skrawki zielonego krajobrazu, które mogą stać się oazą w miejskiej dżungli, zapewniając jednocześnie ciągłość przestrzenną terenów zielonych [Michalak 2020]. Tytułowe Jana Gehla życie między budynkami wymusza projektowanie przestrzeni publicznych, których użytkowanie zależy od tego, czy powstają z wymaganą jakością [Gehl 2009: 51], tym lepiej, jeśli są powiązane z towarzyszącą zielenią. Interdyscyplinarne prace naukowców jednoznacznie potwierdzają dobroczynny wpływ widoków i odgłosów natury na człowieka¹ w różnych aspektach: zdrowia fizycznego, regeneracji psychicznej, budo-

* Politechnika Poznańska, Wydział Architektury, Instytut Architektury i Planowania Przestrzennego. ORCID: 0000-0003-3283-458X.

¹ Do pełnego postrzegania świata potrzebna jest czasami cisza, w której możemy usłyszeć głosy natury, drugiego człowieka, Boga. Problematykę krajobrazu dźwiękowego przybliży publikacja pod redakcją Sebastiana Bernata [2008: 7-8].

wania więzi społecznej, integracji. Dotyczy to wszystkich grup wiekowych, także dzieci² [Faber Taylor, Kuo 2009].

Definicję i rolę ogrodów terapeutycznych przybliży Monika Trojanowska, szeroko opisując taką właśnie funkcję przestrzeni zielonych ważnych w przyjaznym dla mieszkańców mieście oraz możliwości wykorzystania leczniczych właściwości krajobrazu (w szerokim tego słowa znaczeniu) w projektowaniu miejskich zielonych przestrzeni publicznych [Trojanowska 2016, 2017]. Ogrody stały się więc środkiem do odpierania skutków szybkiego życia w mieście [Schleifer 2006: 6]. Mieszkańcy miast, przede wszystkim ci zamieszkujący centrum mocno nasycone infrastrukturą, poszukują coraz częściej harmonijnej przestrzeni dla chwili ciszy, zadumy, zwolnienia tempa, polepszenia nastroju, krótko mówiąc – terapii dla ducha.

2. OGRODY MIEJSCEM OBCOWANIA CZŁOWIEKA Z NATURĄ

Dantego „raj ziemskich rozkoszy” to przestrzeń nie tylko dla zmysłów: wzroku, słuchu, dotyku, smaku i węchu, ale i dla szlachetnych emocji.

Ogrody są przejawem świadomości współzależności między sztuką ich zakładania, ideami i duchem epoki a stylami artystycznymi z różnych dziedzin sztuki oraz architekturą. Współczesne ogrody z historycznych – ikonologicznych – stają się dziełami architektonicznymi, czasami pozbawione są wymowy symbolicznej i alegorycznej³. Coraz rzadziej w dzisiejszych realizacjach znajdziemy nawiązania do ziół, kwiatów, drzew, rzeźb, zbiorników wodnych, detali architektury ogrodowej; treści znaczeniowe nie są interpretowane, lecz pomijane w odczuwaniu zielonych gabinetów [Lichaczow 1991: 8].

Zagadnienia definiowania sacrum oraz symbolika roślin w ogrodach historycznych są szeroko opisywane w literaturze fachowej przez Annę Mitkowską [1997], Łukasza Przybylaka [2018] oraz Agatę Zachariasz, która porusza poza powyższymi zagadnieniami aspekty genius loci ogrodu w kontekście właściwości sacrum [2013], co jest wyjątkowo ważne w związku z tematyką niniejszego zeszytu naukowego. Ogrody przykościelne, miejsce szczególne zarówno pod względem formalnym, jak i metafizycznym, opisane na podstawie badań kilkudziesięciu przykładów przez Ewę Trzaskowską i Pawła Adamca [2013], to źródło wiedzy o organizacji przestrzennej tych założeń, także szaty roślinnej. Ciekawą pozycją jest zbiór opracowań naukowych pod redakcją Jerzego Brusily będący pokłosiem XVIII Seminarium *Sacrum i przyroda*, które miało na celu dyskusję nad ochroną szeroko rozumianego dziedzictwa przyrody i kultury [2010]. O sacrum w architekturze

² Wyniki badań ankietowych opisane przez Andreę Faber i Francesa E. Kuo potwierdzają, że kontakt z naturą zwiększa uwagę dzieci z ADHD, a efekty utrzymują się przez dłuższy czas, jeśli zajęcia są odpowiednio dobrane.

³ W średniowieczu myślenie metaforą było codziennością, nie poetyckością, a symbol stanowił klucz do wywoływanych skojarzeń [Gaudium 2022].

i przestrzeni życiowej człowieka pisze Augustyn Bańka [2005], a o przesłaniu symboli w mitach, kulturach i religiach – Manfred Lurker [2011]. Symbolikę chrześcijańską przybliży Dorothea Forstner [2001], a Jan Białostocki opisuje symbolikę w świecie sztuki [1982].

Warto czerpać wzory z bogactwa i różnorodności historycznych ogrodów⁴. Takie elementy, jak rozumiała kompozycja, jakże ważna dla ogrodów renesansu i baroku, czytelna geometria, osiowość, powiązanie ogrodu z krajobrazem oraz ścisła zależność między formami budynku a ogrodem w najbliższym otoczeniu obiektu to cechy, które należy wykorzystać we współczesnych realizacjach. W założeniach ogrodowych renesansu najważniejszy był człowiek, który podporządkowując sobie naturę według uznanych przez siebie za słuszne zasad, nadawał im określone cechy, w tym możliwość odbioru całości w liniowej perspektywie. Zasada ta przypisana była również renesansowej architekturze [Lichaczow 1991: 59].

Jedno jest pewne: ogrody zawsze były ważnym elementem obcowania człowieka z naturą. Dziś – zdaniem Louisa Kahna – „ogród jest czymś w rodzaju osobistej przyrody, osobistym sposobem panowania nad nią, jej nagromadzeniem”⁵ [2003: 268]. Dla wrażliwszych odbiorców przestrzeni przebywanie w ogrodach dobrze zaprojektowanych jest wręcz przeżyciem sakralnym⁶.

3. KONCEPCJA OGRODÓW LUBRAŃSKIEGO

3.1. O miejscu

Gmach Akademii Lubrańskiego zlokalizowany w sercu duchowości, na Ostrowie Tumskim w Poznaniu (rys. 1), jedna z pierwszych renesansowych budowli w mieście, to trzykondygnacyjny budynek podparty w narożnikach masywnymi przyporami, zbudowany w latach 1518-1530, a przebudowany w XVII i XVIII w. Po renowacji obiektu, zakończonej w 2007 r., wewnątrz przygotowano do funkcji wystawienniczej dla potrzeb Muzeum Archidiecezjalnego. Obok gmachu stoi zrekonstruowany pomnik Jana Kochanowskiego, przeniesiony na to miejsce w 2002 r.⁷ [Wikipedia 2022].

⁴ Ze względu na ograniczoną objętość niniejszego artykułu szeroki temat historii ogrodów zawężono do kilku najważniejszych aspektów. Trudno jednak nie wspomnieć o Longinie Majdeckim, którego publikacja pt. *Historia ogrodów. Przemiany formy i konserwacja* jest podstawą rozumienia logiki rozwoju założeń ogrodowych [2008].

⁵ “The garden is somehow a personal nature, a personal kind of control of nature, a gathering of nature” [Kahn 2003: 268].

⁶ Profesor i chrześcijański myśliciel o. Jan Kłoczowski radzi posługiwać się nie rzeczownikiem „sacrum, który może odnosić się do konkretnej rzeczy, lecz przymiotnikiem „sakralne”, „[...] co w rzeczach odsyła do Boga” [1991: 158-159].

⁷ Nie są znane materiały źródłowe, które wskazywałyby na dawne istnienie ogrodów przy obecnym budynku Akademii.

Biskup Jan Lubrański⁸, którego imieniem nazwano Akademię, humanista i innowator o wielu zainteresowaniach, człowiek renesansu, stał się wzorem dla wielu mu współczesnych, a jego praca i całokształt dokonań były i są inspiracją do dzisiaj. Równie twórczy entuzjazm i duch humanizmu przyświecają znakomitemu gospodarzowi Muzeum Archidiecezjalnego – ks. dr. Jerzemu Stranzowi oraz dr. hab. inż. arch. Sławomirowi Rosolskiemu – profesorowi Politechniki Poznańskiej, którzy stali się głównymi pomysłodawcami projektu Ogrodów Lubrańskiego i zaprosili kolejne osoby do realizacji tego zamierzenia⁹.



Rys. 1. Widok na poznańską katedrę sprzed wejścia do gmachu Akademii Lubrańskiego (A); Muzeum Archidiecezjalne (B) [fot. Hanna Michalak]

Nierówny teren¹⁰, z którym przyszło się zmierzyć projektantom, był przestrzenią niezagospodarowaną i niezabudowaną. W większości porośnięty chwastami obszar tylko w małych fragmentach był utwardzony nierówną nawierzchnią z kostki brukowej. Nieliczne nasadzenia przewidziane do zachowania nasadzenia w postaci młodych klonów zwyczajnych zlokalizowanych przy ceglany murze od strony rzeki Warty (rys. 2E) oraz dorodne żywotniki przed budynkiem nie wypełniały wnętrza krajobrazowego (rys. 2D).

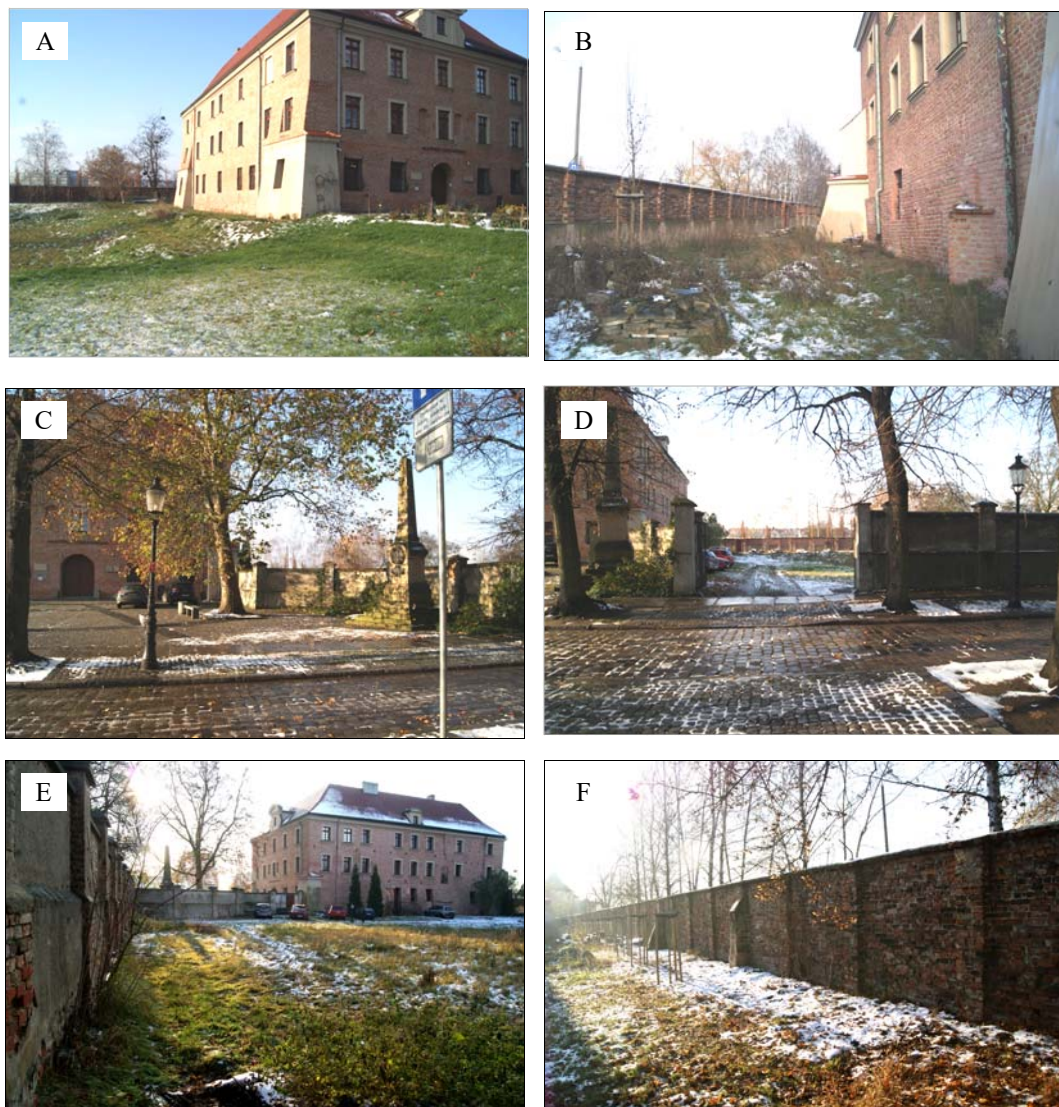
Do ogrodu prowadzi brama wejściowa przy pomniku Jana Kochanowskiego (rys. 2C), a wjechać można od ul. Jana Lubrańskiego (rys. 2D). Obszar ten otoczony jest z trzech stron ogrodzeniem w formie muru i siatki. Mur z pozostałościami tynku wymagał odnowienia, oczyszczenia i zabezpieczenia przed czynnikami atmosferycznymi (rys. 10A). Teren budynku Akademii Lubrańskiego (rys. 2A) od

⁸ Sylwetkę i działalność bp. Jana Lubrańskiego przybliżyli Jerzy Stranz i Sławomir Rosolski w artykule *Dziedzictwo Lubrańskiego – inspiracje w sztuce, urbanistyce i architekturze* opublikowanym w niniejszym zeszycie.

⁹ W tym autorkę tego artykułu.

¹⁰ Największe wgłębienie w ziemi stanowił centralny obszar ogrodu, w którym różnica pomiędzy najwyższym a najniższym punktem wynosiła 0,65 m.

strony południowej jest otwartą krajobrazowo przestrzenią publiczną, kolejnym miejscem integracji społecznej, ma tu powstać amfiteatr, a w narożniku południowo-zachodnim znajduje się pasieka edukacyjna.



Rys. 2. Budynek Akademii od strony ul. Jana Lubrańskiego (A); część zachodnia terenu łącząca ogrody z planowanym amfiteatrem (B); pomnik Jana Kochanowskiego na tle muru ograniczającego przestrzeń ogrodową (C); brama wjazdowa od strony wschodniej (D); widok na Akademię z południowo-wschodniego narożnika wnętrza ogrodu (E); ceglany mur od strony zachodniej (F) [fot. Hanna Michalak, grudzień 2020]

Obie części – teren przeznaczony do zagospodarowania jako Ogrody Lubrańskiego w części północnej gmachu Akademii oraz część po stronie południowej z miejscem, gdzie powstanie amfiteatr – łączy nieformalna ścieżka prowadząca wzdłuż muru granicznego i zachodniej elewacji Akademii (rys. 2B).

3.2. O projekcie

Potrzeba stworzenia przestrzeni spójnej z zabytkowym obiektem, wpisującej się w genius loci miejsca, przyjaznej ludziom i „braciom mniejszym” stała się kołem napędowym myśli koncepcyjnej założeń kompozycji Ogrodów Lubrańskiego. Czytelny system informacji przestrzennej, prosty podział funkcjonalny, a także bogactwo roślin przy zachowaniu skromności oraz prostoty rozwiązań funkcjonalno-przestrzennych stały się głównymi wytycznymi projektowymi.

Ideą kształtowania Ogrodów Lubrańskiego było stworzenie zielonej przestrzeni integracyjnej odnoszącej się do tkanki historycznej Ostrowa Tumskiego i renesansowego gmachu Muzeum Archidiecezjalnego. Do tej pory wysoki, pełny, otynkowany mur na tyłach pomnika Jana Kochanowskiego zamykał przestrzeń ogrodową od strony głównego wejścia do Akademii (rys. 2C). Wnętrze nie było więc widoczne dla spacerujących. Zamierzeniem projektantów było zachęcenie ich do wejścia główną bramą od strony placu przed Muzeum Archidiecezjalnym, przy pomniku. Planowano zabieg obniżenia pełnego muru do połowy wysokości i ażurowe zwieńczenie kutym ogrodzeniem, co pozwoliłoby na uchylenie rąbka ogrodowej tajemnicy, a tym samym zaproszenie odwiedzających. Przy bramie wejściowej do Ogrodów Lubrańskiego, ze względu na różnicę wysokości terenu, znajdują się szerokie schody¹¹, a przy nich otwarty na teren zieleni plac wejściowy z sześciennymi, betonowymi siedziskami. W założeniu ogrodowym wytyczono główne osie kompozycyjne o kierunku północ-południe (rys. 5), łączące charakterystyczne punkty widokowe z budynku Akademii na ogród – widok na unikatową rzeźbę, a także osie widokowe z głębi ogrodu: na centralną część budynku Akademii oraz na poznańską katedrę. Poprzeczna do głównej osi, potrzebna do obsługi projektowanego pawilonu droga dojazdowa od bramy wjazdowej przy ul. Jana Lubrańskiego kończy się furtką prowadzącą nad Wartę. Zakończenie drugiej poprzecznej osi kompozycji, alei obustronnie obsadzonej drzewkami wiśni, wytyczono wzdłuż granicy północnej terenu, stanowi symboliczna rajską jabłoń (rys. 9C). Wzdłuż wytyczonych osi kompozycyjnych poprowadzono ekologiczne ścieżki (rys. 6), stanowiące główne arterie spacerowe o różnym charakterze, połączone z ciągiem spacerowym wzdłuż muru przy ul. Jana Lubrańskiego, oraz równoległe po przeciwnej stronie ogrodu¹², wzdłuż Warty.

¹¹ Osoby z niepełnosprawnościami mają zapewniony dostęp do ogrodu z budynku Akademii oraz przez bramę wjazdową.

¹² Tu wykorzystano istniejące nasadzenia – klony.

W ten sposób nawiązano do historycznych ogrodowych założeń renesansowych, których osiowa kompozycja ogrodu zawsze była silnie powiązana z geometrią obiektu kubaturowego w jego najbliższym otoczeniu. Uszanowano też i włączono do planu założenia ogrodowego równie ważne otwarcia widokowe, w tym jedyny w swoim rodzaju w Poznaniu widok na wieżę katedry (rys. 3).



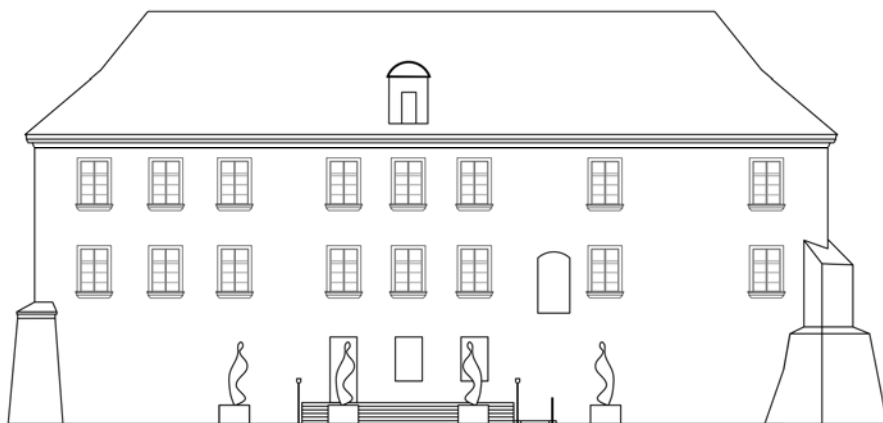
Rys. 3. Główne osie kompozycyjne z widokiem na poznańską katedrę i Akademię Lubrańskiego [fot. Robert Woźniak, grudzień 2021]

Kameralną przestrzeń integracyjną zaprojektowano przed budynkiem Akademii w formie nawierzchni nieutwardzonej, przepuszczalnej. Liniowy element wodny, prosty w formie i wykonany ze szlachetnych materiałów, dopełnia geometryczną kompozycję o niezbędny element żywego lustra wody¹³, w którym odbijać się będą cztery rzeźbiarskie dzieła sztuki, posągi¹⁴ posadowione na masywnych, prostopadłościennych, betonowych postumentach, powtarzające rytmy elewacji budynku Akademii (rys. 4).

Na zbiegu głównych arterii na końcu ogrodu od strony Wyższego Seminarium Duchownego Towarzystwa Chrystusowego dla Polonii Zagranicznej zaprojektowano miejsce na wieńczącą oś unikatową rzeźbę. Przed nią zaplanowano plamy barwne tulipanów (rys. 7), które wczesną wiosną będą zdobić ogród jeszcze przed wzrostem i rozkwitnięciem traw ozdobnych. Za rzeźbą ma być jej tło – nasadzenia w postaci zimozielonej, o pięknych, błyszczących liściach i białych, przypominają-

¹³ To również „renesansowy” akcent, który zaprojektowano w formie nowoczesnego pasa fontanny podświetlonej światłami LED rgb.

¹⁴ Na przygotowanych postumentach będą eksponowane rzeźby zaproszonych twórców podczas sezonowych wystaw.



Rys. 4. Miejsce dla czterech posągów powtarzających artykulację budynku Akademii
[oprac. graf. Patrycja Kamińska]

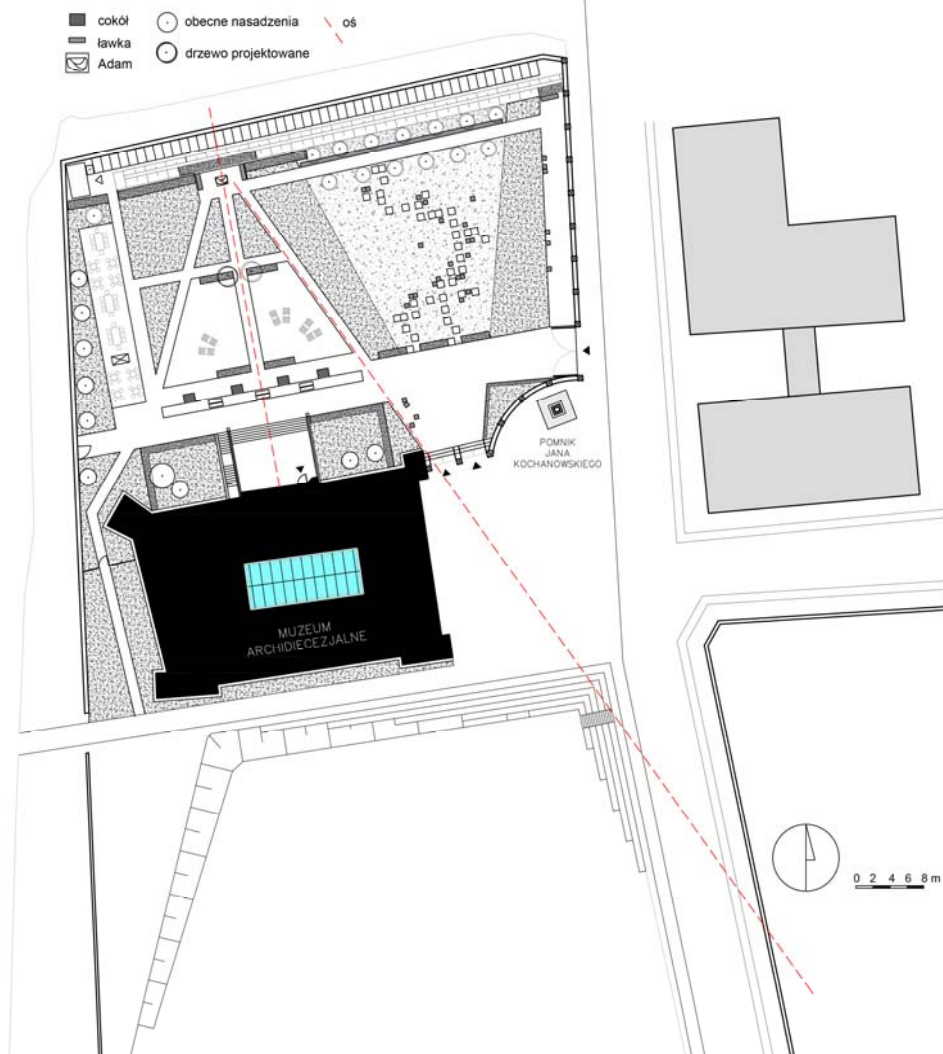
Bezpośrednio przy budynku zaprojektowano reprezentacyjny taras. To miejsce pełni funkcję szczególną. Może służyć jako scena, miejsce przemówień, odczytów, przede wszystkim koncertów, które będą odbywać się regularnie w okresie letnim. Taras jako element wyższy niż teren założenia ogrodowego i zwieńczony schodami będzie widoczny z głębi ogrodu. Może też być miejscem do rozmów przy kawie z widokiem na opisany powyżej pas wodny, eksponowane rzeźby i osiową kompozycję roślin. Taras umożliwi wejście od strony założenia ogrodowego do budynku Akademii, w tym do niezbędnego zaplecza. W dalszej perspektywie planowane jest uruchomienie dodatkowych toalet w części piwnicznej budynku, dostępnych bezpośrednio z ogrodu.

cych świeczki kwiatostanach laurowiśni. Formowane, zimozielone, cisowe żywopłoty powtarzające się w całej przestrzeni ogrodowej¹⁵ podkreślają plastykę i trójwymiar całego ogrodu także zimą, kiedy znika sezonowo część roślin¹⁶. Ten układ kompozycyjny będzie szczególnie czytelny z zaprojektowanego przy wejściu ogrodowym do Akademii kawiarnianego tarasu z reprezentacyjnymi schodami oraz z okien górnych kondygnacji muzeum (rys. 9A). Od tej strony budynku zaproponowano kolejne żywopłoty z cisów, których geometryczna forma nie tylko nawiązuje do historycznych ogrodów renesansu, ale i porządkuje przedpole ekspozycji formy budynku Muzeum Archidiecezjalnego oraz podkreśla jego charakterystyczne narożnikowe przypory. Pomiedzy pasami prostopadłościennych cisów a elewacją północną Akademii zaproponowano wypełniające nasadzenia z zimozielonych różaneczników, charakteryzujących się różną porą kwitnienia między odmianami,

¹⁵ Żywopłoty formowane, żywe dzieła architektury [Simon, Becker, Nicking 1996: 80], stanowiły ważny element kompozycji renesansowych założen ogrodowych. Te zielone mury dziś nadal pełnią funkcję podstawowej konstrukcji ogrodu, bez nich trójwymiar kompozycji zimy nie byłby tak czytelny. Dodatkowo chronią przed kurzem, hałasem i stanowią tło dla roślin.

¹⁶ Cisowy żywopłot zasłoni też umieszczone wzdłuż całej długości ogrodzenia od strony północnej ogniwa fotowoltaiczne.

OGRODY LUBRAŃSKIEGO KONCEPCJA

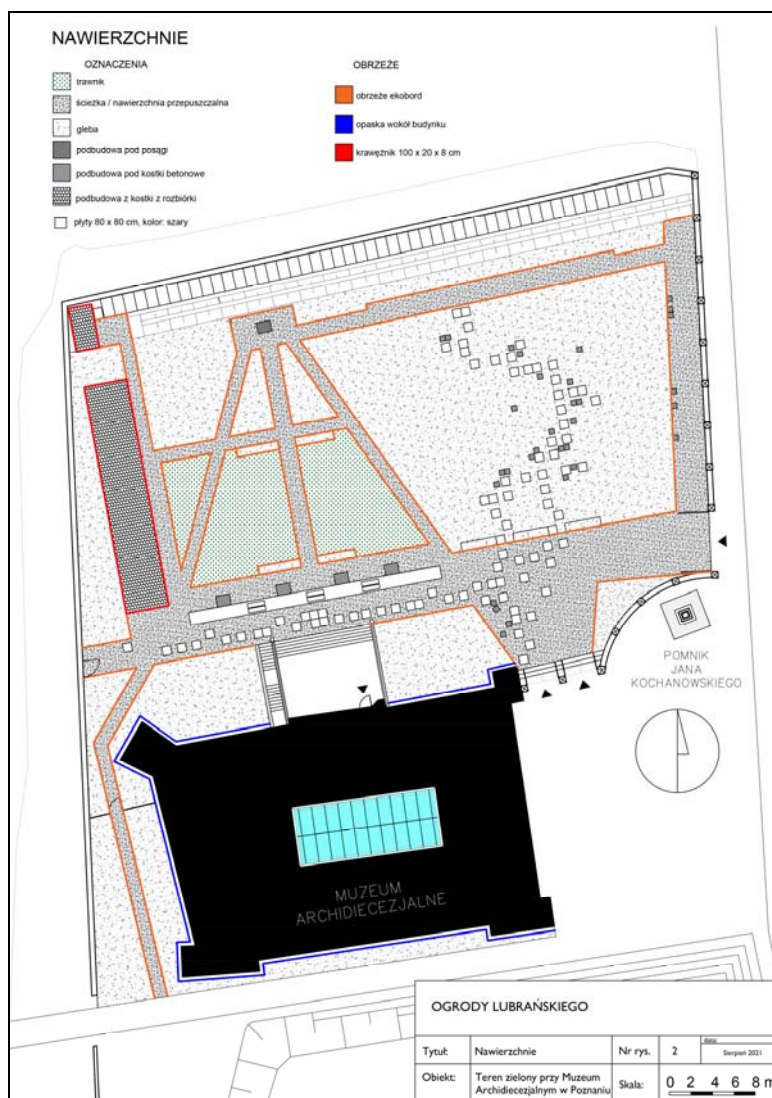


Rys. 5. Koncepcja Ogrodów Lubrańskiego [oprac. graf. Patrycja Kamińska]

co wydłuży czas podziwiania ich białych, eleganckich kwiatów. Ograniczono w projekcie powierzchnie strzyżonych trawników do niezbędnego minimum¹⁷ na

¹⁷ Powierzchnie trawiaste ograniczono nie tylko ze względu na wymagające zabiegi pielęgnacyjne i z tym związane koszty, ale i z chęci eliminacji hałasu związanego z regularnym koszeniem.

potrzeby rekreacji, do strefy przy pawilonie, altanie¹⁸ (rys. 9A). Również w tym obszarze formowane żywopłoty uczytelniają i domykają różnorodnie funkcjonalnie wnętrza.

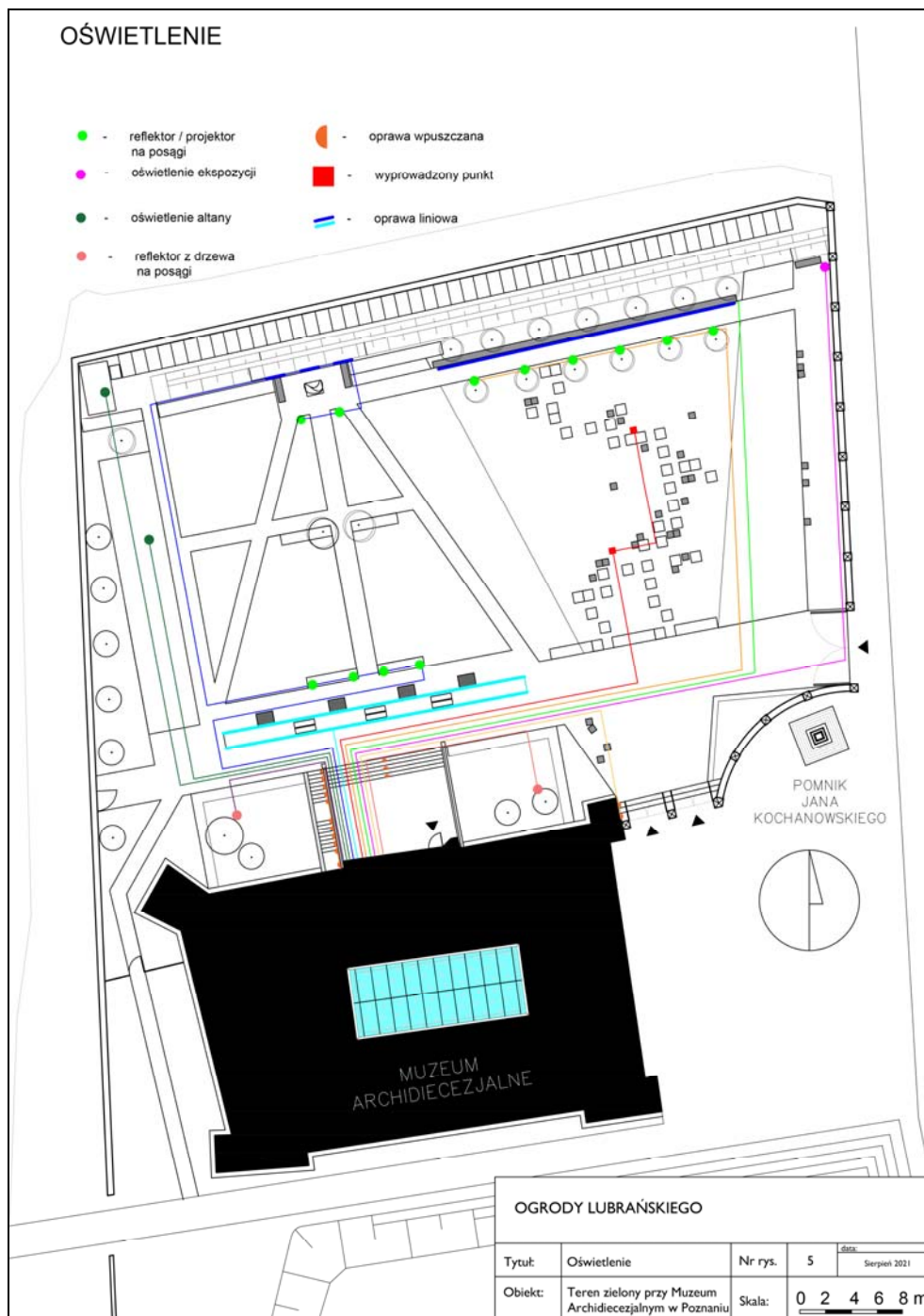


Rys. 6. Zagospodarowanie terenu z zaznaczeniem planowanych nawierzchni [oprac. graf. Patrycja Kamińska]

¹⁸ Pawilon o nowoczesnej formie ma pełnić funkcje rekreacyjne i pomocnicze, służyć do rozmów, organizacji lawendowych, miodowych i innych warsztatów, organizacji rodzinnych przyjęć ogrodowych itp.



Rys. 7. Zagospodarowanie terenu z zaznaczeniem planowanej roślinności [oprac. graf. Patrycja Kamińska]



Rys. 8. Lokalizacja i rodzaje oświetlenia [oprac. graf. Patrycja Kamińska]

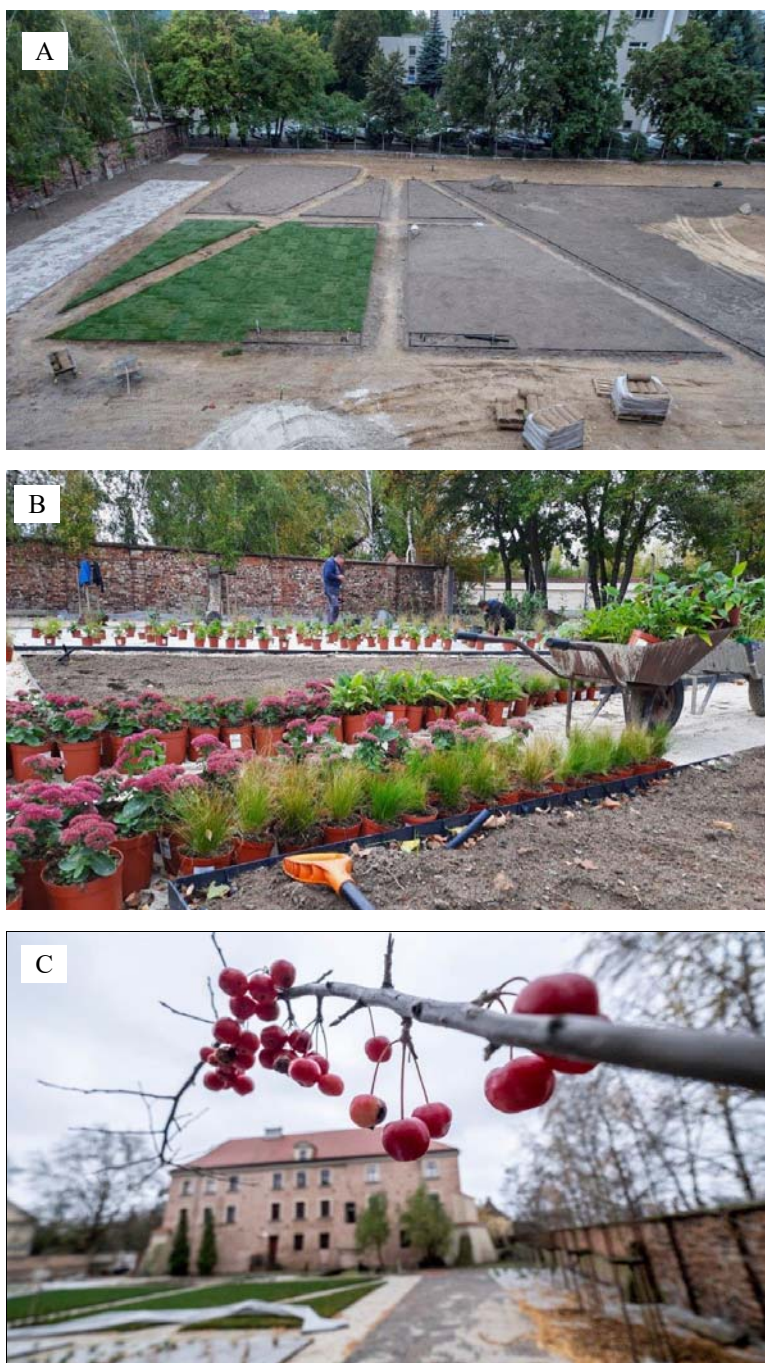
Tutaj właśnie odsłania się widok na kameralne wnętrze wąskiego przesmyku łączącego Ogrody Lubrańskiego z amfiteatrem po stronie południowej Akademii (rys. 7). Kontynuacją nasadzeń są niskie rośliny okrywowe przy pawilonie. Na miejscu nieformalnego przejścia zaprojektowano wśród nich ścieżkę biegnącą równoległe do granicznego muru, wzdłuż zachodniej elewacji budynku. Tu właśnie zapach mistycznych róż przesadzonych z najbliższego sąsiedztwa pomnika Jana Kochanowskiego jako namiastka historycznego ogrodu różanego umili odwiedzającym spacer.

Całość aranżacji ogrodu dopełniają rośliny o różnych formach i wysokości (rys. 9B), wyznaczające już od samego wejścia przez główną bramę od strony Akademii otwarcie widokowe na pole lawendy z betonowymi płytami prowadzącymi do siedzisk w kształcie sześciąt. Tłem dla tego miododajnego, impresjonistycznego, mieniącego się kolorami kwiatów¹⁹ lata obszaru jest opisywana wcześniej ściana z ozdobnych form wiśni, której liniowy charakter podkreśla kilkumetrowa, prosta forma betonowego siedziska. Oczyszczony z resztek tynku mur wzdłuż ul. Jana Lubrańskiego (rys. 10A) ma się stać miejscem dla przestrzeni ekspozycyjnej, w której eksponaty mogą być prezentowane jako wolnostojące lub zawieszane na ceglanej ścianie. Umiejscowione w tej części wzdłuż alei sześciennych, betonowe siedziska mają zapewnić dłuższe obcowanie i delektowanie się pięknem zarówno eksponatów, jak i roślin. Polu z lawendami towarzyszą gatunki formujące rabaty w formie: falujących na wietrze traw ozdobnych, okazałych rozchodników, setek główek jeżówek o różnych kolorach oraz kul kwiatostanów czosnków, przeplatanych delikatną i zwiewną, samowysiewającą się werbeną. Ta sporej wielkości, pachnąca lawendą „łaka” ma zachęcać do wejścia w jej centrum na ułożone tu betonowe płyty. Zdaniem projektantów będzie to sprzyjać rodzinnym sesjom fotograficznym i nieformalnym rozmowom odwiedzających w samym centrum tego ważnego pod względem historycznym, kulturowym i duchowym miejsca w Poznaniu.

W Ogrodach Lubrańskiego nie mogło zabraknąć też odpowiednio dobranego sztucznego światła. „Światło to narzędzie, dzięki któremu odkrywa się i tworzy kształt przestrzeni, lecz także tworzywo, które tę przestrzeń buduje” [Michalak, Suchanek 2018: 201]. Światło najlepiej podkreśla krystaliczne struktury. Buduje scenografię przestrzeni, wskazuje punkty formalnie ważne w kompozycji i pomaga w odbiorze całości [Michalak, Suchanek 2021: 117]. Oświetlenie nie zastąpi innych czynników potrzebnych do powstania prospołecznej, integracyjnej przestrzeni publicznej; jest elementem bezwarunkowo koniecznym i niezbędnym, aby taka przestrzeń mogła być wykorzystywana po zmroku [Ratajkiewicz, Michalak 2020: 120].

Zainstalowany, wspomniany wcześniej ciąg ogniw fotowoltaicznych z ekspozycją na południowe światło słoneczne (rys. 10C) wytwarza energię na potrzeby Akademii. Budynek został oświetlony metodą zalewową (rys. 10B). W projekcie

¹⁹ Zdaniem architekta Jeana Nouvela kwiaty uszczęśliwiają ludzi (“When you put in little flowers, people are happy”) [Greenroofs 2022].



Rys. 9. Ogrody Lubrańskiego: prace realizacyjne, nawierzchnie (A) i nasadzenia (B); rajskie jabłoni (C) [fot. 9A, 9C Robert Woźniak; fot. 9B z archiwum Fundacji]



Rys. 10. Prace realizacyjne: renowacja muru od strony ul. Jana Lubrańskiego (A); montaż reflektorów zalewowych (B); ciąg ogniw fotowoltaicznych wzdłuż północnej granicy terenu produkujących energię do iluminacji założenia (C) [fot. 10A, 10B z archiwum Fundacji; fot. 10C Robert Woźniak]

ogrodów zaznaczono (rys. 8) ważne pod kątem kompozycji oraz funkcji miejsca, które zostaną podświetlone przy użyciu różnych opraw i odpowiedniego strumienia świetlnego. W projekcie wykorzystano: oprawy liniowe do podkreślenia liniowego charakteru projektowanych form (pas wodny, betonowe liniowe siedzisko, pasy żywopłotów); reflektory punktowe do podświetlania pojedynczych elementów (wybrane drzewa i inne punkty węzłowe kompozycji); oprawy wpuszczane w murki towarzyszące schodom oraz reflektory do zalania światłem posągów od góry. Inne sztuczne oświetlenie wymaga altana oraz mur od ul. Jana Lubrańskiego, przeznaczony do wystaw obrazów, płaskorzeźb czy posterów, plakatów, rycin.

Ogrody Lubrańskiego w sztucznym świetle to ich zupełnie inna odsłona, szczególnie w tak niezwyklej lokalizacji. „Nastrój powstały w efekcie dynamiki światła dzięki ludzko prawdziwym, irracjonalnym obrazom, plastyka brył intrygują i głęboko poruszają. Wchodzenie w zakryte przestrzenie i ich odkrywanie jest ucztą, mistyką, daje nie tylko możliwość odczuwania sztuki, ale i sprawia pożytek duchowy” [Michalak 2020b: 43-45].

4. PODSUMOWANIE

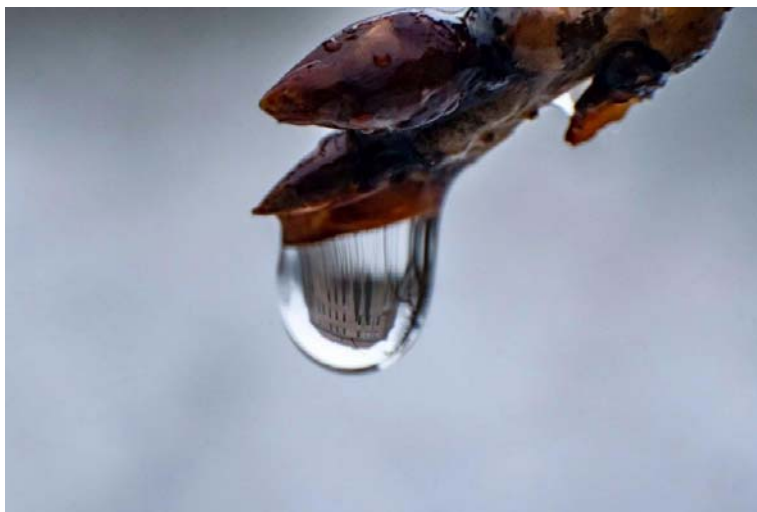
Rozumienie semantyki ogrodów musi odbywać się w powiązaniu z innymi dziedzinami sztuki, np. z poezją czy filozofią [Lichaczow 1991: 9], malarstwem, rzeźbą, muzyką²⁰ i architekturą.

Poznańska Akademia Lubrańskiego na Ostrowie Tumskim to wyjątkowa przestrzeń, która była i jest „[...] ważnym na mapie Wielkopolski i Polski miejscem promieniującym renesansowym humanizmem” [Stranz, Rosolski 2022]. Budynek Akademii to przestrzeń spotkań i zderzenia różnych kultur, religii, światopoglądów ludzi o różnych profesjach i zainteresowaniach. Dzięki powołaniu Fundacji Akademii Jana Lubrańskiego, która jest obecnie podmiotem sprawczym i zarządzającym, realizacja ogrodów jest możliwa. Ważny dla ostatecznej wizji projektu był ogłoszony i zrealizowany przez Fundację w 2021 r. konkurs pt. *Projekt Ogrodów Lubrańskiego w Poznaniu*. Należy podkreślić ogromne zaangażowanie biorących w nim udział zespołów studentów Uniwersytetu Artystycznego w Poznaniu oraz studentów Wydziału Architektury Politechniki Poznańskiej wraz z dydaktykami. Zaprezentowane podczas wystawy pokonkursowej przed gmachem Akademii projekty koncepcyjne wywołały szeroką publiczną dyskusję i dały pewne inspiracje dla ostatecznego kształtu ogrodów.

W realizowanych Ogrodach Lubrańskiego jak w ogrodzie stworzonym w Giverny przez Claude’a Moneta „[...] krajobraz nie istnieje sam z siebie, gdyż jego wygląd zmienia się co chwila: to otaczająca atmosfera budzi go do życia – światło i powietrze, które się wciąż zmieniają. [...] To tylko otaczająca atmosfera nadaje

²⁰ Tak jak interpretacja architektury.

rzeczom ich prawdziwy walor” [Holmes 2002: 126]. A więc jak powiedział markiz Louis-René de Girardin: „Bierz, co daje przyroda, naucz się obywać bez tego, czego ci wzbrania, i przyswój sobie zwłaszcza prostotę jej doskonałości”²¹ [za: Holmes 2002: 110].



Rys. 11. *Kropla harmonii* [fot. Robert Woźniak; tytuł: Hanna Michalak]

Oby zaprojektowany ogród, kreślony światłem, z zapożyczonym kolorem błękitu pokojowego i bezchmurnego nieba (dosłownie i w przenośni), był malowniczą przestrzenią dogodną dla wszystkich użytkowników, w każdej scenerii zmieniających się pór roku i dnia.

Marzeniem autorki niniejszego artykułu jest, aby powstałe w umysłach projektantów i zrealizowane przez nich Ogrody Lubrańskiego na Ostrowie Tumskim stały się miejscem kontemplacji i radości życia, ulubioną oazą Poznaniaków i odwiedzających miasto, miejscem niosącym przesłanie filozoficzne i życiodajną kroplę harmonii, ku chwale Najwyższego.

LITERATURA

Bańka A. (red.), 2005, *Sacrum w architekturze i przestrzeni życiowej człowieka*, Stowarzyszenie Psychologia i Architektura, Poznań.

²¹ Markiz Louis-René de Girardin (1753-1808) był koneserem dobrze obeznanym zarówno ze sztukami pięknymi, z działalnością Williama Kenta, jak i z angielską szkołą kształtowania krajobrazu; współpracował z ówczesnymi architektami [Holmes 2002: 110].

- Bernat S. (red.), 2008, *Dźwięk w krajobrazie jako przedmiot badań interdyscyplinarnych*, t. XI, Instytut Nauk o Ziemi UMCS, Komisja Krajobrazu Kulturowego PTG, Lublin.
- Białostocki J., 1982, *Symbole i obrazy w świecie sztuki*, PWN, Warszawa.
- Brusiło Jerzy (red.), 2010, *Ogród Pana. XVIII Seminarium „Sacrum i przyroda”*, Uniwersytet Papieski Jana Pawła II, Kraków.
- Faber Taylor A., Kuo F.E., 2009, *Children with Attention Deficits Concentrate Better after Walk in the Park*, “Journal of Attention Disorders”, vol. 12, no. 5, pp. 402-409.
- Forstner D., 2001, *Świat symboliki chrześcijańskiej: leksykon*, PAX, Warszawa.
- Gaudium, 2022, <https://wydawnictwo.gaudium.pl/blog/sztuka-i-sacrum/symbol-parabola-metafora/> (dostęp: 4.03.2022).
- Gehl J., 2009, *Życie między budynkami. Użytkowanie przestrzeni publicznych*, Wydawnictwo RAM, Kraków.
- Greenroofs, 2022, <https://www.greenroofs.com/projects/musee-du-quai-branly-greenwall/> (dostęp: 26.03.2022).
- Holmes C. (red.), 2002, *Najpiękniejsze ogrody świata*, Grupa Wydawnicza Bertelsmann Media Horyzont, Warszawa.
- Kahn L., 2003, *Essential Texts*, W.W. Norton & Company, New York-London.
- Kłoczowski J.A., 1991, *Sacrum – fascynacje i wątpliwości*, „Znak”, nr 439, z. 12, s. 5-11.
- Lichaczow D., 1991, *Poezja ogrodów*, Zakład Narodowy im. Ossolińskich, Wrocław-Warszawa-Kraków.
- Lurker M., 2011, *Przesłanie symboli w mitach, kulturach i religiach*, przeł. R. Wojnakowski, ALETHEIA, Warszawa.
- Majdecki L., 2008, *Historia ogrodów. Przemiany, formy i konserwacja*, t. 1-2, PWN, Warszawa.
- Michalak H., 2020a, *Ciągłość przestrzenna jako kluczowy element funkcjonowania systemu zieleni miasta*, „Zeszyty Naukowe Politechniki Poznańskiej. Architektura, Urbanistyka, Architektura Wnętrz”, z. 3: *Zieleń w mieście*, s. 119-150.
- Michalak H., 2020b, *Illusionistic Game of Light – the Art of Shaping of Realistic Space*, in: *Defining the Architectural Space – The Truth and Lie of Architecture*, vol. 5, ed. T. Kozłowski, Oficyna Wydawnicza ATUT, Wrocławskie Wydawnictwo Oświatowe, Wrocław, pp. 35-45, <https://dpa.arch.pk.edu.pl/wp-content/uploads/dpa-2020-vol5-hm-illusionistic.pdf> (dostęp: 1.04.2022).
- Michalak H., Suchanek J., 2018, *Light as a tool and as a material in architecture*, in: *Beauty and Architecture. Tradition and Contemporary Trends. Implementations*, eds. B. Szuba, T. Drewniak, Publishing Office PWSZ Nysa, Nysa, pp. 201-214.
- Michalak H., Suchanek J., 2021, *Light in the Interiors of the Urban Landscape / Światło w miejskich wnętrzach krajobrazowych*, “Space & Form”, no. 46, pp. 117-132.
- Mitkowska A., 1997, *Sacrum w ogrodach. Święte ogrody kalwaryjne i ich symbolika*, Politechnika Krakowska, Kraków.
- Przybylak Ł., 2018, *Sacrum w programie kompozycyjnym XIX-wiecznych założen ogrodowych na Śląsku*, „Teka Komisji Urbanistyki i Architektury. Oddział PAN w Krakowie”, t. 46, s. 691-709.
- Ratajkiewicz P., Michalak H., 2020, *Minimalizacja ilości parametrów oświetleniowych przyczyną zubożenia nocnego krajobrazu miast*, “Academic Journals Poznan University of Technology. Electrical Engineering”, no. 104, pp. 119-128.
- Schleifer S., 2006, *Small Urban Gardens*, Taschen GmbH, Köln.
- Simon H., Becker J., Nicking M., 1996, *Ogród źródłem radości*, Delta W-Z, Warszawa.

- Stranz J., Rosolski S., 2022, *Dziedzictwo Lubrańskiego – inspiracje w sztuce, urbanistyce i architekturze*, „Zeszyty Naukowe Politechniki Poznańskiej. Architektura, Urbanistyka, Architektura Wnętrz”, nr 8.
- Trojanowska M., 2016, *Wykorzystanie terapeutycznych właściwości krajobrazu w projektowaniu zielonych przestrzeni publicznych w mieście*, Wydział Architektury Politechniki Gdańskiej, Gdańsk 2016 [praca doktorska].
- Trojanowska M., 2017, *Tereny zieleni w mieście dostępnym. Parki i ogrody terapeutyczne*, „Studia KPZK”, nr 176, s. 211-230.
- Trzaskowska E., Adamiec P., 2013, *Sacrum i profanum w ogrodach przykościelnych. Cmentarze i ogrody w krajobrazie. O sacrum, symbolice, kompozycji i przemijaniu*, „Prace Komisji Krajobrazu Kulturowego”, nr 22, s. 129-141.
- Wikipedia, 2022, https://pl.wikipedia.org/wiki/Akademia_Lubra%C5%84skiego (dostęp: 4.03.2022).
- Yadda, 2012, <https://yadda.icm.edu.pl/yadda/element/bwmeta1.element.oai-journals-pan-pl-103157> (dostęp: 21.05.2012).
- Zachariasz A., 2013, *Sacrum i ogród – wzniosłość i genius loci*, „Prace Komisji Krajobrazu Kulturowego”, nr 22, s. 113-127.

LUBRAŃSKI GARDENS HARMONY

Summary

The Lubrański Academy on cathedral island, in Ostrów Tumski in Poznań, which is now the headquarters of the Archdiocesan Museum, was a place of cultural, artistic, educational, scientific and charitable activities based on Christian values. The necessity of creating an integrative space in the centre of Poznań spirituality, coherent with the Academy's historic building, corresponding to the genius loci, friendly to people and god creatures – our lesser brothers, has resulted in a design concept of Lubrański Gardens. This article discusses the idea, design assumptions, composition, functionality, symbolism of the garden concept and its partial realisation.

Keywords: Lubrański Gardens, composition, harmony, design, realization

