

Daria BRĘCZEWSKA-KULESZA*

DZIAŁALNOŚĆ ARCHITEKTA RUDOLFA KERNA W BYDGOSZCZY NA TLE PRZEMIAN W ARCHITEKTURZE MIESZKANIOWEJ NA PRZEŁOMIE XIX I XX WIEKU

Przełom XIX i XX stulecia zaowocował wieloma nowymi rozwiązaniami w budownictwie mieszkalnym. Zmiany te dotyczyły przede wszystkim stylistyki fasad oraz zróżnicowania brył budynków, do nowych potrzeb dostosowywano również układy funkcjonalne mieszkań.

Wzorce z wiodących ośrodków były asymilowane w mniejszych ośrodkach na prowincji. W Bydgoszczy, należącej wówczas do Cesarstwa Niemieckiego, dzięki działalności dobrze wykształconych architektów i inwestorów o szerokich horyzontach myślowych, bardzo szybko pojawiły się budynki wznoszone wg berlińskich wzorów. W artykule prześlędzona została twórczość działającego na początku XX w. architekta Rudolfa Kerna. Architekt sięgał zarówno po nowe wzorce stylistyczne i funkcjonalne, wprowadzał nowinki techniczne, a także dostosowywał je do potrzeb i gustów mieszkańców. Wykonane badania in situ, analiza dokumentacji technicznej oraz analiza porównawcza wykazały, że Kern stworzył niepowtarzalne projekty bydgoskiej architektury czynszowej.

Słowa kluczowe: architektura przełomu XIX i XX w., budownictwo mieszkalne, Bydgoszcz

1. WPROWADZENIE

XIX wiek, stulecie ogromnych przemian gospodarczych i społecznych, rozwoju przemysłu, techniki i inżynierii, był także okresem nowych wyzwań dla architektury. Postępująca urbanizacja oraz napływ ludności do miast powodowały drastyczne zwiększenie zapotrzebowania na mieszkania do wynajęcia. W rezultacie powstał nowy typ budynku kształtowany i rozwijany aż do początków XX w. – kamienica

* Politechnika Bydgoska, Wydział Budownictwa, Architektury i Inżynierii Środowiska, Katedra Architektury i Urbanistyki. ORCID: 0000-0002-9281-0312.

czynszowa¹. Domy dochodowe stały się dominującą formą miejskiej zabudowy, a nawet – jak stwierdził Tadeusz Chrzanowski – „symbolem epoki” [Chrzanowski 2008: 361]. Przełom XIX i XX stulecia to również okres rozwoju budownictwa jednorodzinnego, powstawania osiedli willowych oraz wznoszenia eleganckich budynków przy reprezentacyjnych ulicach miast. To okres pluralizmu stylów i przenikania się różnych idei, sprzyjający większej swobodzie w projektowaniu. Architektura mieszkalna kształtowała się w zależności od miejscowych tradycji odmiennie w wiodących europejskich ośrodkach. Jej różnorodność warunkował też kształt parcel budowlanych. Duże ośrodki, takie jak np. Paryż, Wiedeń, Berlin miały znaczny wpływ na budownictwo w miastach prowincjonalnych będących w zasięgu ich oddziaływania.

Po pierwszym rozbiore Polski w 1772 r. Bydgoszcz znalazła się na ponad 100 lat pod panowaniem pruskim (z wyjątkiem okresu istnienia Księstwa Warszawskiego w latach 1806-1815). Znacznie wyludnione miasto postanowiono odbudować i sprowadzić nowych osadników z Prus. Ośrodek, który wówczas liczył nieco ponad 200 mieszkańców, rozwijał się coraz szybciej w II poł. XIX stulecia. Na początku XX w. liczył już ponad 57 tysięcy mieszkańców i znacznie powiększył swoje terytorium. Powstały nowe dzielnice, które zabudowano kamienicami dochodowymi i willami. Berlin jako stolica Królestwa Prus, a potem Cesarstwa Niemieckiego stał się wzorcowym ośrodkiem dla architektury bydgoskiej. Stąd sprowadzano prasę i publikacje na temat budownictwa, czerpano wzorce rozwiązań fasad i układów funkcjonalnych budynków mieszkalnych. Bydgoscy inwestorzy i działający w mieście architekci byli częstymi gośćmi w stolicy, gdzie mogli zapoznać się z nowinkami w budownictwie mieszkalnym. Wpływ architektury berlińskiej na realizacje bydgoskich architektów przejawiał się poprzez przejmowanie wzorów typów rzutów i układów funkcjonalnych, stylów i prądów w kompozycji fasad oraz nowych technologii [Bręczewska-Kulesza 2009: 67-69].

2. RUDOLF KERN I JEGO BYDGOSKIE REALIZACJE

Jednym z bydgoskich architektów korzystającym z berlińskich nowinek i przystosowującym je do miejscowych potrzeb i gustów był Rudolf Kern². Architekt urodził się w Toruniu w 1871 r., gdzie spędził dzieciństwo. Jego ojciec – Karl Kern, był szklarzem. Projektant zawitał do Bydgoszczy około 1902 r. już jako

¹ Wcześniej typ budynku o analogicznej funkcji – *insulae*, występował w starożytnym Rzymie.

² Do tej pory twórczością Rudolfa Kerna zajął się jedynie D. Urbański w krótkim artykule umieszczonym na łamach Kalendarza Bydgoskiego [Urbański 2013: 156-159], wzmianki na temat twórczości architekta znaleźć można w szerszych opracowaniach np. [Jastrzębska Puzowska 2005: 81-82; Bręczewska-Kulesza 2014: 21-22].

praktykujący architekt. Działalność projektową i budowlaną prowadził do około 1922 r. Następnie przeprowadził się do Świnoujścia, gdzie wraz z żoną Franciszką zakupił i prowadził pensjonat Barbarossa. Zmarł w Bremie w 1952 r.³

W Bydgoszczy Kern zajmował się przede wszystkim projektowaniem kamienic czynszowych i domów jednorodzinnych. W Archiwum Państwowym w Bydgoszczy znajduje się ponad 30 projektów sygnowanych przez architekta, a charakterystyczne cechy jego stylu wykazują też inne materiały, niepodpisane jego nazwiskiem. Na autorstwo Kerna wskazują również inne dokumenty, jak np. koncesje budowlane. Architekt ten pracował głównie dla zamożnych klientów, którzy zamawiali duże, luksusowe kamienice czynszowe, w nowej, modnej na początku XX w. dzielnicy w pn.-wsch. części miasta oraz przy najbardziej reprezentacyjnych ulicach – Gdańskiej i Dworcowej. W dossier Kerna znalazły się również luksusowe wille. W twórczości architekta widać wyraźnie wpływy berlińskich nurtów, twórczo przekształcone do potrzeb prowincjonalnego miasta, jakim była Bydgoszcz. Stołeczne wpływy można zauważyć zarówno w rozplanowaniu zabudowy na posesji, układach funkcjonalnych rzutów budynków, jak i w kompozycjach fasad.

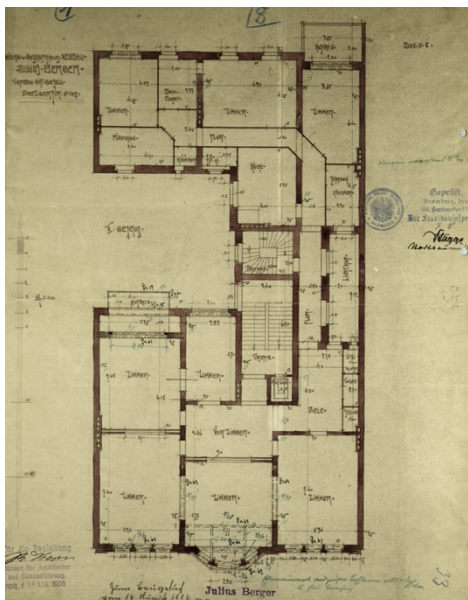
2.1. Rzuty i układy funkcjonalne kamienic

Najczęściej i najdłużej stosowanym wzorem układów funkcjonalnych domów dochodowych, zarówno w Berlinie, jak i w innych niemieckich miastach, była tzw. *kamienica berlińska*. Teoretyczny projekt dla głębokich, wydłużonych, posesji tego miasta opracował Karl Friedrich Schinkel już w 1826 r. Architekt wykonał dwa schematy kamienicy, założonej na planie prostokąta podzielonego na dwa trakty, ze skrzydłami oficyn. Dla węższych parcel zaproponował zastosowanie jednej oficyny bocznej, połączonej z oficyną tylną. Natomiast szersze posesje postulował zabudowywać dwoma skrzydłami oficyn, również połączonymi tylnym budynkiem. Mieszkania zajmowały budynek frontowy i oficyny, połączone z nim tzw. *pokojem berlińskim*. Pomieszczenia reprezentacyjne i główna klatka schodowa zostały umieszczone w budynku frontowym, natomiast „pokoje prywatne” i pomieszczenia gospodarcze w oficynach. Projekty Schinkla były modyfikowane i przystosowywane do potrzeb inwestorów przez wielu architektów, w rezultacie czego powstał typ kamienicy czynszowej z bocznymi i tylnymi oficynami połączonymi z domem frontowym i zamykającym niewielkie podwórko. Taki typ budynku stosowano w różnych konfiguracjach skrzydeł i z odmiennym rozkładem pomieszczeń jeszcze na początku XX stulecia [Hecker 1974: 273-293].

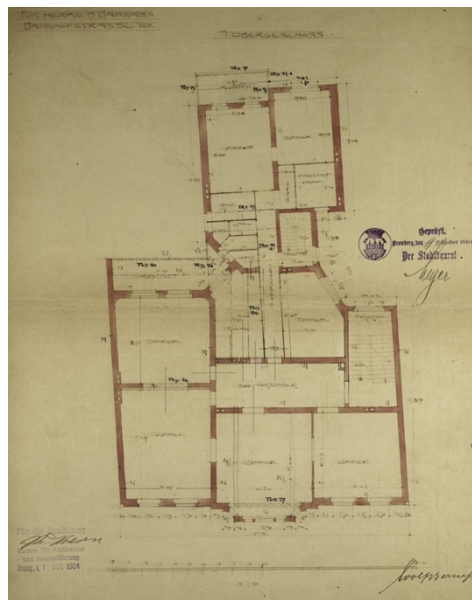
Ciekawym przykładem realizacji w typie *kamienicy berlińskiej* w twórczości Rudolfa Kerna jest luksusowa kamienica z salonem samochodowym w przyziemiu

³ Informacje uzyskane od rodziny architekta.

przy ul. Gdańskiej 24 [APB⁴ 4091]. Zastosowano tu schemat stosunkowo głębokiego budynku frontowego z oficyną tylną, połączoną z budynkiem głównym wąskim, bocznym skrzydłem. W każdej kondygnacji mieściło się jedno ogromne mieszkanie, podzielone na strefę reprezentacyjną od ulicy i prywatną od podwórza. Boczne skrzydło stanowiło łącznik mieszczący korytarz, część głównej klatki schodowej, schody tylne oraz wewnętrzny świetlik. Architekt zaplanował również usytuowaną przy głównej klatce schodowej windę. Budynek frontowy mieścił trzy duże pokoje od strony ulicy oraz dwa nieco mniejsze od strony podwórza, które były skomunikowane obszernym holem, łączącym całość z klatką schodową i korytarzem w skrzydle. Tylną oficynę zajmowała kuchnia i spiżarnia, umieszczone przy służbowej klatce schodowej, a dalej zlokalizowano kolejne pokoje, słuźbówkę, łazienkę z toaletą i garderobę. Ponadto mieszkania były wyposażone w pomieszczenia pomocnicze, jak spiżarnie, garderoby czy schowki na miotły.



Rys. 1. Bydgoszcz, ul. Gdańska 24,
rzut II piętra [APB, sygn. 4091]



Rys. 2. Bydgoszcz, ul. Dworcowa 86,
rzut parteru [APB, sygn. 1276]

Drugim niezwykle popularnym wzorem dla układów funkcjonalnych berlińskich i niemieckich kamienic był plan prostokąta, podzielonego na dwa trakty z jednym, usytuowanym na osi budynku tylnym skrzydłem oficyny. Taki układ pozwalał na lepsze doświetlenie pomieszczeń i zmniejszenie liczby tylnych klatek schodowych. Umożliwiał też dostosowanie rozplanowania mieszkań do potrzeb użytkowników. Schemat ten został zaprojektowany przez M. Gropiusa

⁴ Skrót APB – Archiwum Państwowe w Bydgoszczy, Akta budowlane miasta Bydgoszczy.

i H. Schmiedena w latach 1869-1870 i zastosowany w domu przy Am Karlsbad 12 w Berlinie. Znaczną popularność zyskał w końcu XIX stulecia [Bręczewska-Kulesza 2014: 41; Hecker 1974: 278].

Taki układ rzutu budynków dochodowych dotarł też do Bydgoszczy, gdzie był chętnie wykorzystywany, zwłaszcza na początku XX stulecia. Korzystał z niego również Rudolf Kern, modyfikując rzuty i dostosowując je do kształtu posesji oraz potrzeb inwestorów. Wśród realizacji można znaleźć kamienice z dużym lub dwoma mniejszymi mieszkaniami na jednej kondygnacji.

Dużą, luksusową kamienicę, opartą o koncepcję Gropiusa i Schmiedena, architekt zaprojektował przy ul. Dworcowej 86 [APB 1276]. Tu również umieszczono po jednym, bardzo dużym (powierzchnia samych pokoi wynosiła około 220 m²) mieszkaniu na kondygnacji. Zastosowano podobny do kamienicy przy ul. Gdańskiej 24 podział stref mieszkalnych na reprezentacyjne od frontu i prywatne w skrzydle. Pokoje w części frontowej i usytuowaną z boku klatkę schodową łączył obszerny hol, który był skomunikowany z węższym korytarzem prowadzącym do kuchni, służbowej klatki schodowej, pomieszczeń pomocniczych i sanitarnych oraz dalej do pokoi na końcu skrzydła. Mieszkania były wyposażone w osobne łazienki i toalety, spiżarnie, schowki i służbówki. W budynku nie zainstalowano windy.

Większym powodzeniem cieszyły się kamienice z dwoma mieszkaniami na kondygnacji. Rozwiązanie to było najczęściej spotykanym na terenie miasta [Bręczewska-Kulesza 2014: 65-66]. Przykładem takiej kamienicy znajdującej się w dossier Kerna jest dom przy ul. Jana Zamoyskiego 11 [APB 7907]. Całość została symetrycznie zaprojektowana i podzielona prostopadłe do ulicy na dwa lokale. Strefa mieszkalna z czterema pokojami usytuowana została w części frontowej, natomiast kuchnia, służbówka i łazienka umieszczone zostały w skrzydle oficyny, na którego końcu znalazła się druga klatka schodowa, służąca obu mieszkańom. Główna klatka schodowa została umieszczona na osi budynku i skomunikowana z obszernym holem, łączącym pokoje części frontowej oraz korytarz w skrzydle.

Kern projektował również – o ile stosunek szerokości do głębokości posesji na to pozwalał – kamienice na planie prostokąta podzielonego na dwa trakty ze środkowym korytarzem. Przykładem takiej realizacji jest kamienica przy ul. Jana Zamoyskiego 13 [APB 7908], mieszcząca po dwa mieszkania na kondygnacji. Architekt tym razem zaproponował nieco skromniejszy układ, pozbawiony drugiej klatki schodowej. W trakcie frontowym znajdowały się po trzy pokoje, a w tylnym – na osi budynku, klatka schodowa (skomunikowana z umieszczonym pośrodku holem) oraz kuchnia przy schodach, dalej łazienka, służbówka i kolejny pokój z balkonem.

Architekt zaprojektował również kilka kamienic przy al. Adama Mickiewicza, ulicy otwierającej nową, wytyczoną i zabudowywaną na początku XX w. dzielnicę, w której znalazły się okazałe kamienice. Jedną z nich jest budynek pod nr 5 [APB 4235], zaprojektowany również na planie prostokąta, ale mieszczący tylko jedno mieszkanie na piętrze. Komunikację zapewniały dwie klatki schodowe, usytu-

wane z boku budynku: reprezentacyjna od frontu, a od tyłu służbowa. Z frontowej klatki wejście do mieszkania prowadziło przez długi korytarz, komunikujący pokoje w obu traktach i łazienkę. Kuchnia i służbówka połączone były małym korytarzem z tylnymi schodami, dzięki czemu wydzielono w mieszkaniu strefę gospodarczą.

2.2. Stylistyczne opracowanie fasad kamienic

Istotną część kamienicy, jej swoistą wizytówkę, stanowiła fasada budynku. Na przełomie XIX i XX stulecia na tym polu panował pluralizm stylowy. Chcąc odejść od panującego w XIX w. historyzmu, architekci stosowali różne formy. W tamtym czasie w Bydgoszczy adaptowano rozwiązania stylistyczne używane przez berlińskich architektów. Jednym z propagatorów tych nowinek był Rudolf Kern. Architekt chętnie stosował skromne cechy Jugendstil, czego świetnym przykładem jest kamienica będąca niegdyś jego własnością (przy al. Adama Mickiewicza 1)⁵. W bardziej kameralnych realizacjach używał stylu Landhaus czy tzw. „uproszczonego” historyzmu, o eleganckich formach wystylizowanego detalu, lansowanych w Berlinie przez Alfreda Messela czy Alberta Gessnera [Posener 1979: 344-346; 321-331]. Nieobce były mu również realizacje w duchu malowniczego historyzmu.



Rys. 3. Bydgoszcz, al. Mickiewicza 1, projekt elewacji z detalem (obecnie nieistniejącym) [APB 4233]



Rys. 4. Bydgoszcz, al. Mickiewicza 1 [fot. autorki]

⁵ Architekt zastosował również nowość techniczną na terenie Bydgoszczy – stropy Ackermanna, co spowodowało długą korespondencję z bydgoskim urzędem budowlanym, zakończoną pozytywnie dopiero po przysłaniu zaświadczenia i opisów technicznych przez konstruktora stropu z Berlina [APB 4233].

Wśród budynków z dekoracją secesyjną na pewno wyróżniał się wspomniany budynek, przy al. Adama Mickiewicza 1 (róg ul. Gdańskiej). Potężna, narożna kamienica, urozmaicona balkonami i wykuszami oraz wysokimi szczytami zdobiona była dużymi połaciami sztukaterii o formach secesyjnych. Skromne, eleganckie sztukaterie o linearnych formach umieszczone zostały przy portalach, w części stref podokiennych, a bardziej okazałe na wysokich szczytach wieńczących części budynku⁶. Fantazyjne linie dekoracji powtórzone zostały przy opracowaniu balustrad balkonów i metalowych elementów drzwi.

Detale dekoracji secesyjnej w prostym geometrycznym wydaniu zastosowane zostały na fasadzie kamienicy przy ul. Gdańskiej 24. W przyziemiu umieszczony został salon samochodowy z dużymi, przeszklonymi witrynami. Oś symetrii budynku podkreślono wydatnym wykuszem zajmującym III, IV i V kondygnację, i zwieńczonym wydłużonym, zamkniętym owalnie szczytem. Nad oknami I kondygnacji wykuszu umieszczono maski o secesyjnych formach. W bocznych partiach okna II i III kondygnacji zostały zgrupowane po trzy oraz przedzielone wąskimi pasami muru. IV i V poziom przepruta została dwoma osiami okien. Kamienica ta znacznie wyróżniała się na tle sąsiadujących z nią budynków.

Dom dochodowy przy al. Adama Mickiewicza 4 (róg ulicy Ignacego Paderewskiego) to kolejny przykład budowli o skromnych, ale eleganckich detalach w duchu secesji, i oryginalnych formach okien, zachowanych do dziś. Poprzez wzbogacenie bryły tego potężnego narożnego budynku wieloma wykuszami i loggiami, zróżnicowanie wysokości poszczególnych partii i przykrycie wielospadowymi, łamanymi dachami architekt zyskał pełną ekspresji i światłocienia kompozycję. Całość dopełniają zgeometryzowane sztukaterie, różnorodnie rozmieszczone w przestrzeniach pod- i międzyokiennych.



Rys. 5. Bydgoszcz, al. Adama Mickiewicza 4 [fot. autorki]

⁶ Te znamy niestety tylko z rysunków zachowanych w APB (Akta budowlane miasta Bydgoszczy, sygn. 4233).

Formy uproszczonego historyzmu, zwanego też „stylem eleganckim”, widoczne są między innymi w kamienicy przy ul. 20 Stycznia 1920 Roku. Wystrój fasady tego budynku cechuje bardzo skromny i elegancki detal (ograniczony do portalu) oraz dwa wykusze usytuowane na różnych wysokościach i nadające całości wyjątkowej wyrazistości. Na uwagę zasługują zachowane oryginalne drzwi przeszklone kryształowymi, szfrazowanymi szybkami.

Z wysmakowaną elegancją zaprojektowana została kamienica przy ul. Jana Zamoyskiego 15 (róg Paderewskiego 13). Elewacje tego sporych rozmiarów budynku rozczłonkowano prostymi formami ryzalitów z balkonami z jednej strony i loggiami kolumnowymi z drugiej. Ryzality zwieńczone zostały trójkątnymi szczytami, wspartymi o filary w ostatniej kondygnacji budynku (wydzielonej okapem). Nadało im to formę przypominającą starożytną świątynię. Na rysunkach architekta widoczna jest jeszcze dekoracja szczytów sztukaterią o stylizowanych motywach roślinnych, być może ludowych, których obecnie brak [APB 7909]. Całości nadano proste, nieco klasycyzujące formy.

W duchu malowniczego historyzmu powstały dwie kamienice przy ul. Augusta Cieszkowskiego 10 i 12. Architekt użył podczas prac nad nimi tradycyjnego schematu osiowej kompozycji fasady, ożywiając go zróżnicowaniem wykrojów okien, zastosowaniem konstrukcji szkieletowej w szczytach oraz wysmakowaną dekoracją sztukatorską o secesyjnych formach.

Inne rozwiązania – na pograniczu stylu Landhaus i malowniczego historyzmu, Rudolf Kern stosował w projektach mniejszych, kameralnych kamienic, czego przykładem mogą być domy przy ul. 20 Stycznia 1920 Roku 29 i 27. Architekt użył wielokątnych wykuszy, szerokich, trójkątnych szczytów oraz elementów drewnianych. Tym razem zrezygnował z mansardowych dachów, szerokich, dzielonych szczeblinami na małe kwatery okien czy konstrukcji szkieletowych.

2.3. Domy jednorodzinne

Rudolf Kern jest również autorem projektów domów jednorodzinnych. W duchu architektury nawiązującej do stylu Landhaus powstała willa przy al. Adama Mickiewicza 13. Architekt zastosował w niej całą gamę wykuszy, balkonów oraz elementy drewniane. Artysta i tym razem zadbał o praktyczny układ funkcjonalny. Umieszczona w elewacji tylnej obszerna weranda stanowiła praktyczne połączenie z ogrodem. Najciekawszą realizację jednorodzinną z dossier architekta stanowi duża willa przy ul. Ignacego Paderewskiego 4, zaprojektowana w duchu secesji, z ciekawą dekoracją i elementami metaloplastycznymi (zamówio-

nymi w Berlinie)⁷. Bryłę budynku stanowi kilka przenikających się sześcianów nakrytych osobnymi dachami o różnych formach. Całość urozmaicono wysokimi szczytami (pierwotnie z dekoracją sztukatorską), formą wieży i wieloma innymi elementami architektonicznymi. Od strony ogrodu wprowadzono ponadto elementy w konstrukcji szkieletowej. Architekt podkreślił okna i wykusze wysmakowaną dekoracją wykorzystującą motywy florystyczne, kobiece głowy z długimi włosami, pszczoły itp. Schody prowadzące z tarasu do ogrodu ozdobiono stylizowanymi głowami ryb. Willa miała luksusowe, funkcjonalnie rozplanowane wnętrza. Głównym pomieszczeniem parteru była jadalnia skomunikowana z tarasem prowadzącym do ogrodu. Od frontu umieszczono salon, gabinet pana domu i dodatkowy pokój. Przy jadalni mieściła się kuchnia ze spiżarnią z osobnym wejściem i schodami do piwnicy. Na piętrze usytuowano sypialnię, pokój gościnny, służbówkę, toaletę i łazienkę.



Rys. 6. Bydgoszcz, ul. Ignacego Paderewskiego 4
[fot. autorki]

3. PODSUMOWANIE

Bydgoszcz na przełomie XIX i XX stulecia była średniej wielkości ośrodkiem miejskim, zamieszkanym w znacznej części przez zamożną klasę średnią, dla której wznoszono szereg kamienic z dużymi, funkcjonalnie zaprojektowanymi mieszkaniami. Przyłączanie (zwłaszcza na początku XX stulecia) do miasta nowych obszarów sprzyjało wzmożeniu ruchu budowlanego. W tym czasie przybył do Bydgoszczy młody, zapewne dobrze wykształcony architekt – Rudolf Kern, który związał swoje życie z tym miastem. W projektach wprowadzał nowe nurty, panujące w tym czasie w architekturze mieszkaniowej. Artysta czerpał inspiracje głównie z niedalekiego Berlina, będącego ośrodkiem akademickim i miejscem

⁷ Willa była na tyle interesująca, że została opisana w fachowej prasie – m.in. w wydawanym we Wrocławiu „Ostdeutsche Bauzeitung”. W artykule opublikowanym w 1907 r. na łamach tego czasopisma zamieszczono rzuty, widoki elewacji i dane na temat wykonawców budynku [Kern 1907: 49-52].

pracy architektów, którzy nadawali ton budownictwu niemieckiemu. Kern korzystając ze stołecznych nowinek, z powodzeniem dostosowywał je do architektury i potrzeb bydgoskich inwestorów. Efektem jego prac była kameralna, przyjazna mieszkańcom architektura, która do dziś wyróżnia się na tle zabudowań innych miast. Jego projekty odznaczają się ciekawymi bryłami budynków i eleganckimi dekoracjami. Bez wątpienia artysta ten miał znaczny wpływ na kształtowanie się architektury mieszkaniowej Bydgoszczy, dlatego też warto o nim pamiętać i zgłębiać jego twórczość.

LITERATURA

- Archiwum Państwowe w Bydgoszczy, Akta budowlane miasta Bydgoszczy (skr. APB), sygn. 4091; 1276; 4233; 2435; 7907; 7908; 7909.
- Bręczewska-Kulesza D., 2009, *Wpływ architektury i architektów berlińskich na bydgoskie budownictwo mieszkaniowe na przełomie XIX i XX stulecia*, w: *Od kamienicy do apartamentowca. Wielorodzinne, miejskie budownictwo mieszkaniowe*, red. D. Bręczewska-Kulesza, A. Wysocka, TMMB, Bydgoszcz, s. 67-82.
- Bręczewska-Kulesza D., 2014, *Najpiękniejsze bydgoskie kamienice czynszowe*, Stowarzyszenie CKBE, Bydgoszcz.
- Chrzanowski T., 2008, *Sztuka w Polsce*, t. 2, PWN, Warszawa.
- Hecker M., 1974, *Die Berliner Mietkaserne*, im: *Die deutsche Stadt im 19 Jahrhundert. Stadtplanung und Baugestaltung im industriellen Zeitalter*, Prestel, München.
- Kern R., 1907, *Villa Max Eichenberg in Bromberg*, „Ostdeutsche Bauzeitung”, Nr. 12, 5 Jahrgang, s. 49-52.
- Posener J., 1979, *Berlin auf dem Wege zu einer neuen Architektur. Das Zeitalter Wilhelms II*, Prestel, München.
- Puzowska-Jastrzębska I., 2005, *Od miasteczka do metropolii. Rozwój urbanistyczny i architektoniczny Bydgoszczy w latach 1850-1920*, Mado, Toruń.
- Urbański D., 2013, *Rudolf Kern – secesyjny architekt*, „Kalendarz Bydgoski”, r. 46, s. 156-159.

THE ACTIVITY OF ARCHITECT RUDOLF KERN IN BYDGOSZCZ ON THE BACKGROUND OF CHANGES IN HOUSING ARCHITECTURE AT THE TURN OF THE 19TH AND THE 20ST CENTURY.

Summary

The turn of the 19th and 20th centuries resulted in many new solutions in residential construction. The changes mainly concerned the style of the facades and the diversity of the building blocks. The functional layouts of flats were also adapted to new needs.

Patterns from leading architectural centers were assimilated into smaller towns. In Bydgoszcz, which at that time belonged to the German Empire, thanks to the activity of well-educated architects and investors, buildings erected according to Berlin patterns appeared very quickly. The article examines the work of the architect Rudolf Kern who was active here at the beginning of the 20th century. The in situ research, analysis of technical documentation and comparative analysis showed that the architect, using both new stylistic and functional patterns and introducing technical innovations in his projects, as well as adapting it to the needs and tastes of residents, created works that contribute to the uniqueness of Bydgoszcz rental architecture.

Keywords: architecture from the turn of the 19th and 20th centuries, residential construction, Bydgoszcz