

Alina LIPOWICZ-BUDZYŃSKA\*

## OBRAZ NA SZKLE – STRATEGIE TWORZENIA METAFORY W ARCHITEKTURZE

Celem publikacji jest wstępna analiza strategii tworzenia przekazu w architekturze, którego nośnikiem jest fasada szklana. Na kilku przykładach zostaną zaprezentowane sposoby tworzenia języka obrazu przy użyciu metafory oraz przy wykorzystaniu kodów wizualnych w tworzeniu określonej treści. Poddane analizie zostaną powtarzające się zabiegi plastyczne związane z budową obrazu, charakterystyczne dla fasadowego szkła artystycznego. Przeanalizowany zostanie także ich wpływ na siłę przekazu. Zgromadzony materiał obejmuje realizacje o różnorodnej tematyce i obrazowości. Wśród 40 realizacji wyodrębniono realizacje szklane reprezentatywne, w których autorzy używają metafory jako jednej z form wypowiedzi. Przenośnia została użyta w tekście, materiale figuratywnym, abstrakcji. Zauważono formy pośrednie istniejące pomiędzy wymienionymi grupami takie jak obraz figuratywny (stworzony z elementów litermiczych) i obraz o charakterze abstrakcyjnym (utworzony z elementów figuratywnych). Analizy dokonano w pięciu podrozdziałach. Ze względu na globalny charakter zjawisk plastycznych nie wydzielono ograniczonego terytorium badań.

**Słowa kluczowe:** metafora, przekaz w architekturze, szklana fasada

### 1. WPROWADZENIE

Metafora w architekturze jest złożonym zagadnieniem manifestującym się w różnorodny sposób. Jest treścią stanowiącą odniesienie do wspólnego dla odbiorców zasobu pojęć i kodów wizualnych zawartych w formie lub treści znaczeniowej funkcji. Wykorzystuje ona grę pomiędzy nimi. Często rozumiana jest jako podobieństwo do istniejących form utrwalonych: metafora genetyczna oraz odnosząca się bezpośrednio do wrażenia odbiorcy, metafora niekonwencjonalna [Charciarek 1999]. Bywa też tylko pretekstem, elementem, od którego architekt rozpoczyna pracę nad projektem i kształtowaniem formy [Drozdowska 2000]. Metafora jest jednym z elementów mię-

---

\* Politechnika Bydgoska, Wydział Budownictwa, Architektury i Inżynierii Środowiska, Katedra Architektury i Urbanistyki. ORCID:ID 0000-0002-5428-0082.

dzyludzkiej komunikacji [Lakoff, Johnson 1988], powiązanej w naturalny sposób z lingwistyką i funkcjami poznawczymi. Umieszczenie metafory w architekturze wynika z jej powiązania ze sztukami wizualnymi: grafiką, malarstwem, fotografią i rzeźbą. Niektórzy łączą ją z poezją, w której „[...] fundamentalną rolę odgrywają: marzenie, wyobraźnia, metafora i inspiracja” [Wawrzyniak 1996].

Celem niniejszej publikacji jest opisanie metod tworzenia przekazu w architekturze przy wsparciu obrazu umieszczonego na szkle. Przeanalizowane zostaną strategie kształtowania języka obrazu wykorzystywanego w tworzeniu metafory. Ponadto istotnym zagadnieniem artykułu będzie zbadanie zabiegów plastycznych związanych z budową obrazu oraz ich wpływu na siłę przekazu zawartego w obrazie na szkle. Istotnym aspektem będzie analiza relacji formy obiektu architektonicznego do przenośni zawartej w obrazie.

Zgromadzony materiał obejmuje realizacje o różnorodnej tematyce i obrazowości. Wśród 40 obiektów wyodrębniono realizacje szklane, w których autorzy używają metafory jako jednej z form wypowiedzi. Przenośnia została użyta w tekście, materiale figuratywnym, abstrakcji. Zauważono formy pośrednie istniejące pomiędzy wymienionymi grupami, a więc: obraz figuratywny stworzony z elementów liternych, obraz o charakterze abstrakcyjnym utworzony w elementach figuratywnych.

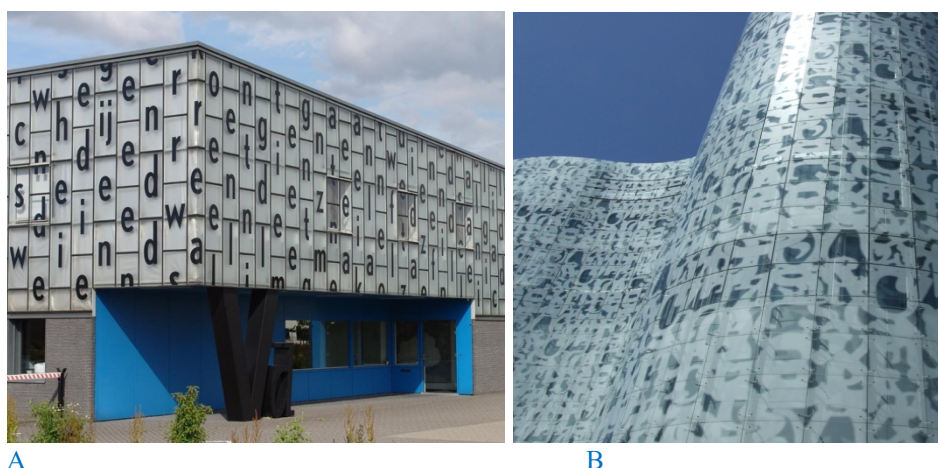
Jako metodologię przyjęto studium przypadku z uwzględnieniem badań in situ, obserwacje terenowe oraz analizę zgromadzonego materiału fotograficznego. Istotnym aspektem metodologii są korespondencja i wywiady z autorami grafiki fasadowej, badania ankietowe dotyczące odbioru obrazu na szkle oraz powiązanych z nimi skojarzeń. Mimo ograniczonej objętości niniejszego artykułu, zdecydowano się na bardziej szczegółową prezentację niektórych przykładów, co pozwoli na pełniejsze zobrazowanie problemu badawczego. Za nieodzowną przyjęto analizę informacji na temat historii powstania każdej z realizacji oraz motywacji zastosowania interwencji plastycznej. W przykładach tych autorka unika jednoznacznego opisywania znaczenia użytych przenośni, w myśl zasady „nie da się przekształcić metafory w stwierdzenia dosłowne (niemetaforyczne) bez utraty jej poznawczej zawartości” [Czarnocka, Mazurek 2012]. Ze względu na globalny charakter zjawisk plastycznych nie wydzielono ograniczonego terytorium badawczego.

## **2. FORMY OBRAZOWANIA A METAFORYKA**

### **2.1. Metaforyka grafiki literniczej**

We współczesnej architekturze grafika liternicza nie pełni już funkcji pomocniczych, jak to zaobserwować było można w realizacjach witrażowych. Tekst stanowi równoprawny materiał artystyczny, posiadający autonomię plastyczną i przekaz powiązany bezpośrednio z architekturą. Grafika liternicza wykorzystywana jest do tworzenia tekstur, figuratywnych obrazów oraz stanowi materiał dekoracyjny.

W sposób naturalny ornament literniczy wykorzystywany jest w przeszkleniach podkreślających funkcjonalne powiązanie obiektu architektonicznego z literaturą piękną. Przykład może stanowić budynek drukarni Veenman w Ede w Holandii. Fasada budynku została pokryta monumentalnymi literami w układach wertykalnych, zrealizowanymi w technice sitodruku na transparentnym szkle. Grafika okładziny została włączona w strategię kompozycyjną całego budynku. W prostokątnych podziałach elewacji umieszczono litera po literze fragmenty wiersza *Maskerade*, autorstwa holenderskiego poety Gerarda Stigtera (znanego pod pseudonimem K. Schippers). Wertykalny podział fasady oraz sposób odczytywania tekstu przeciwstawiony został horyzontalnej budowie obiektu architektonicznego. Litery zostały potraktowane jak element dekoracyjny.



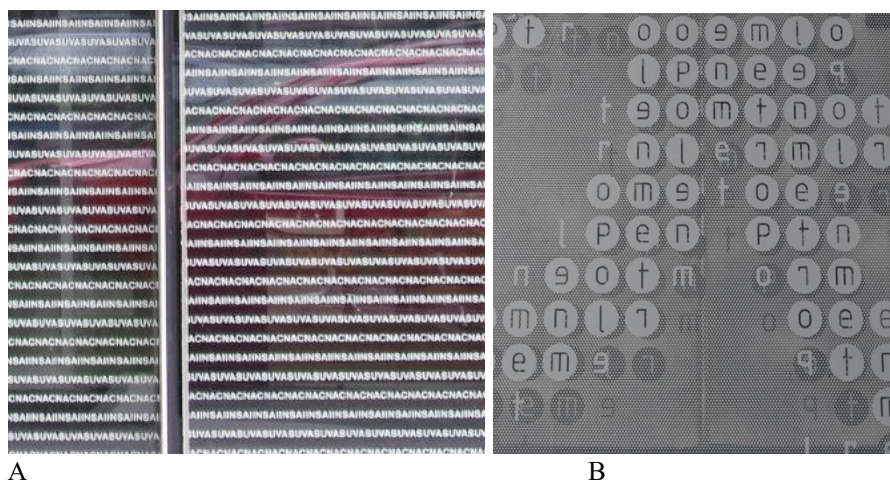
Rys. 1. (A) Drukarnia Veenman Printer, Ede, Holandia (Karel Martens, Neutelings Riedijk Architecten, 2002) [ze zbiorów Maarten Helle]; (B) Fasada biblioteki akademickiej, Cottbus, Niemcy (Herzog & de Meuron 2004) [ze zbiorów autorki]

Kolejny przykład umieszczenia metafory w obrazie zawierającym grafikę literniczą stanowi fasada budynku biblioteki Brandenburskiego Uniwersytetu Technicznego w Cottbus. Obiekt jest całkowicie przeszklony. Elewację stanowią dwie warstwy szkła oddalone od siebie, na których umieszczono grafikę literniczą. Kształt grafiki stanowi obrys nałożonych na siebie systemów alfabetycznych, wywodzących się z różnych grup językowych [Laube 2016]. Różne kształty liter zestawione ze sobą tworzą abstrakcyjną formę kształtów ułożonych liniowo. Artykulacja obrazu powiązana jest z formą obiektu, z jej opartym na nieregularnych kształtach rzutem. Obraz tworzy rodzaj współczesnego ornamentu, nawiązuje do przeznaczenia obiektu, inspirowanie i prowokuje do szukania znaczeń. Jest charakterystycznym elementem graficznym identyfikującym obiekt architektoniczny. Jego metaforyka powiązana jest z funkcją obiektu oraz otwartością świata nauki na

przekaz międzynarodowy. Jest również manifestacją charakteru księgozbioru zawartego w bibliotece oraz zaproszeniem dla międzynarodowej społeczności.

Wykorzystanie tekstu jako tekstury zostało zastosowane w fasadzie siedziby oddziału SUVA w Bazylei w Szwajcarii, w której do budynku z lat 50. dostawiono nową część. Układ drobnych liter ułożonych w rzędy został połączony z panelami ze szkła izolacyjnego pryzmatowego [Wigginton 2002]. Szklana fasada wizualnie integruje obiekty i nadając im spójny, nowoczesny charakter. Pisana drobnymi literami, powielona nazwa firmy widoczna z odległości kilkudziesięciu centymetrów, intryguje i stanowi dyskretny przekaz dotyczący własności i przeznaczenia budynku. Zabieg plastyczny wzmacnia identyfikację obiektu, wpływa na pozytywny wizerunek firmy.

Precedensem w literniczych układach graficznych jest rodzaj kodowania, na przykład tworzenie monumentalnych elementów literniczych zestawionych z drobniejszych liter. Przykładem takiego zabiegu jest budynek Metropole w jednej z dzielnic Kopenhagi. Ośmiokondygnacyjny obiekt został całkowicie pokryty szkłem fasadowym z zastosowaniem sitodruku. Cała powierzchnia elewacji pokryta jest imponującymi literami zbudowanymi graficznie z rastra. Większość okrągłych elementów graficznych została wypełniona drobnymi literami, które w układzie wertykalnym tworzą słowo „metropole”.



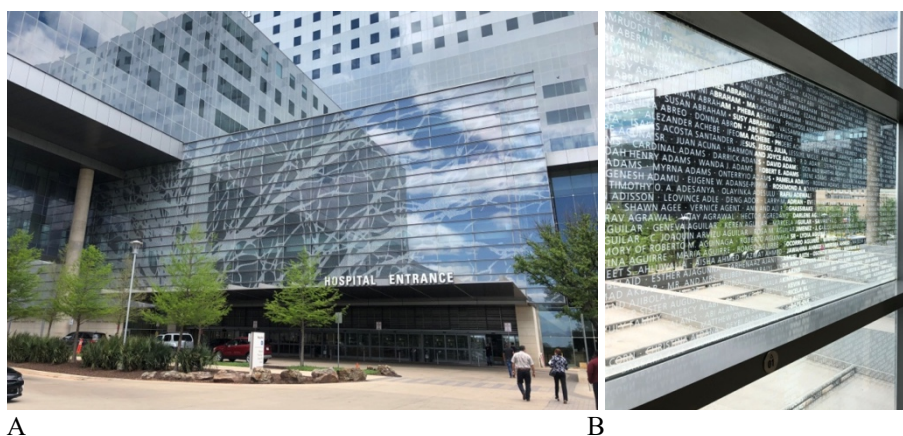
Rys. 2. (A) Zbliżenie fasad z motywem literniczym; Budynek *SUVA*, Bazylea, Szwajcaria (Herzog & de Meuron, 1993); (B) Budynek *Metropole*, Kopenhaga, Dania (C. F. Møller Architects, 2010) [ze zbiorów Maarten Helle]

Przywołanie tekstu w języku obcym ma znaczenie symboliczne i metafizyczne. Takie kształtowanie metafory zastosowano w budynku Muzeum Historii Żydów Polskich w Warszawie. W fasadzie umieszczono teksturę zawierającą powtórzone jedno słowo. Monochromatyczny nadruk stanowi kompozycję z liter hebrajskich

i łacińskich układających się w słowo *po-lin*, które w języku hebrajskim oznacza „tu spocznij” [Wikipedia 2020]. Delikatny nadruk stanowi subtelną zasłonę przekrywającą elewację właściwą, znajdującą się za przeszkleniem. Warstwa znaczeniowa grafiki jest nośnikiem wielowymiarowej metaforyki, jednocześnie pozostawia miejsca niedookreślone [Ingarden 1970]. Wielokrotnie powtórzony napis *po-lin* ma znaczenie symboliczne i sentymentalne. Nawiązuje do historii narodu żydowskiego i genezy osiedlenia się na ziemiach polskich.

## 2.2. Metaforyka obrazu figuratywnego powstałego z grafiki literniczej

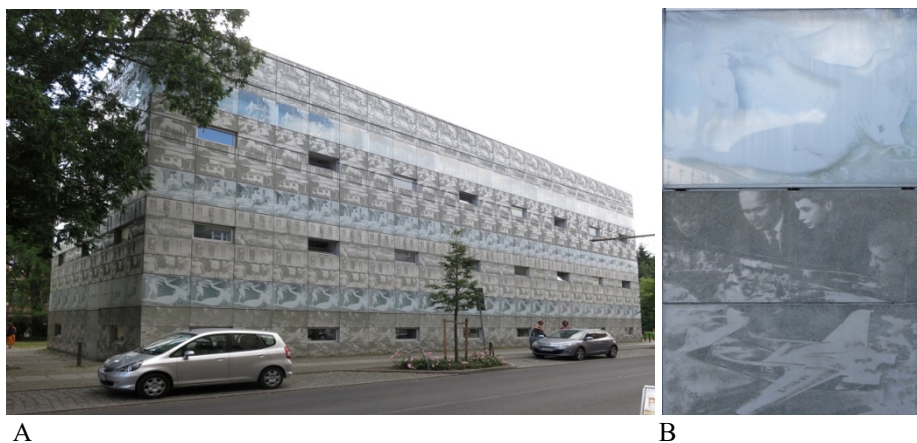
Sposobem aplikacji metafory i pretekstem do użycia tekstu jest użycie liter jako tworzywa w kształtowaniu figuratywnego obrazu. Przykładem takiego rozwiązania jest budynek Parkland Hospital w Dallas. Obraz złożony z materiału tekstowego zawiera imiona i nazwiska osób biorących udział w budowie szpitala. Zapisany emaliami o różnej transparentności tworzy grafikę przedstawiającą organiczny element roślinny. Kadr kompozycji z bezlistnych gałęzi stanowi główny element dekoracyjny budynku. Grafika została zrealizowana techniką wydruku cyfrowego. Ulokowana w lekkim oddaleniu od głównej płaszczyzny fasada podkreśla wejście do budynku i jest jego miejscem charakterystycznym, stanowiącym centralny element komunikacyjny. Ekspozycja i waga tego miejsca podkreślają znaczenie obrazu. Metaforyka opiera się na skojarzeniu powiązanim z drzewem genealogicznym, podkreśla wagę wkładu każdej osoby zaangażowanej w proces powstawania budynku.



Rys. 3. Szpital New Parkland, Dallas, USA (HDR & Corgan, 2010): widok wejścia (A); widok fasady od strony wnętrza (B)[ze zbiorów firmy Dip-tech]

### 2.3. Metaforyka obrazu figuratywnego

Przykładem zastosowania w elewacji fotografii o zróżnicowanej tematyce jest budynek Biblioteki Politechniki Eberswaldzkiej. Nowoczesną, trzykondygnacyjną bryłę pokrywają pasy szkła na przemian z dekoracyjnym betonem. Całość elewacji została pokryta obrazem naniesionym za pomocą sitodruku. W elewacji wykorzystano zdjęcia z projektu cyklu *Newspaper Photos*, zrealizowanego w latach 1981-1991 przez artystę fotografa Thomasa Ruffa. W trakcie trwania projektu zgromadzono 2500 zdjęć, które artysta magazynował i archiwizował, zdjęcia pochodziły z niemieckich gazet [Ursprung (ed.) 2003]. W elewacji umieszczono 17 wybranych reprintów. Każde ze zdjęć zostało powielone liniowo 66 razy. Powstałe horyzontalne pasy okalają budynek, urozmaicając go wizualnie. Zabieg multiplikacji odrealnił znaczeniowo każdy z obrazów, sprowadzając go do elementu kompozycyjnego. Obrazy nie tworzą ciągu przyczynowo-skutkowego, są raczej zbiorem ikonografii, przywodzącym na myśl luźne skojarzenia. Pokazują różnorodną tematykę pojawiającą się w prasie i literaturze naukowej. Metaforyka wywodząca się z projektu Thomasa Ruffa została połączona z przekazem przestrzeni architektonicznej, której część stanowią wydruki na okładzinie z betonu dekoracyjnego. Prosta prostopadłościenna forma budynku stanowi tło – ekran dla ułożonych horyzontalnie pasów fotografii. Dzięki temu zabiegowi obiekt sprawia wrażenie zestawionego z ułożonych jeden na drugim płaszczyzn, przywołuje skojarzenie z książką, pudełkiem lub kontenerem transportowym. Otwartość metaforyki intryguje, stawia przed odbiorcą wyzwanie, zmusza do poszukiwań własnych skojarzeń.



Rys. 4. Budynek Biblioteki Politechniki Eberswaldzkiej, Eberswalde, Niemcy (Pracownia Herzog & de Meuron 1999): widok budynku (A); widok fragmentu fasady (B) [ze zbiorów autorki]

Interesującym zabiegiem jest umieszczanie w ramach grafiki fasadowej elementów architektury. Nierzadko zdarza się również, że w taki sposób opracowane zostają całe fasady. Jedną z realizacji, które chciałabym omówić, jest szkoła podstawowa w Monachium. Prosta bryła budynku zamknięta dziedzińcem i kolumnadą została pokryta kolorowym wydrukiem autorstwa Sabine Hornig. Obraz przedstawia elewację nowoczesnego gmachu, przesłoniętą białą kurtyną. W miejscu jej rozsunięcia ukazują się dwa wnętrza. W przestrzeni wejściowej autorka w połowie wysokości umieściła kolorowe balony, witające osoby wchodzące do szkoły. Drugie wnętrze jest prawie całkowicie przesłonięte. Ze szczeliny pomiędzy kurtynami wyłaniają się regały z książkami, całkowicie pokrywające jedną ze ścian. Wydrukowane elementy zostały powiększone, a całość została wzbogacona o odbicie lustrzane w szklanej fasadzie sugerujące umieszczenie budynku wśród drzew. Obraz na szkle jest nośnikiem wielowątkowej metafory, wynikającej z zabiegów formalnych i wizualnych zastosowanych w obrazie; w relacji do formy i przeznaczenia budynku. Jest on też miejscem złożonej gry złudzeń i odbić lustrzanych. Artystka wprowadza nas w świat iluzji i łączy świat grafiki z rzeczywistością. Przedstawione dwie przestrzenie: pokój zabaw i biblioteka uosabiają dwie aktywności uczniów szkoły – zabawę i naukę.

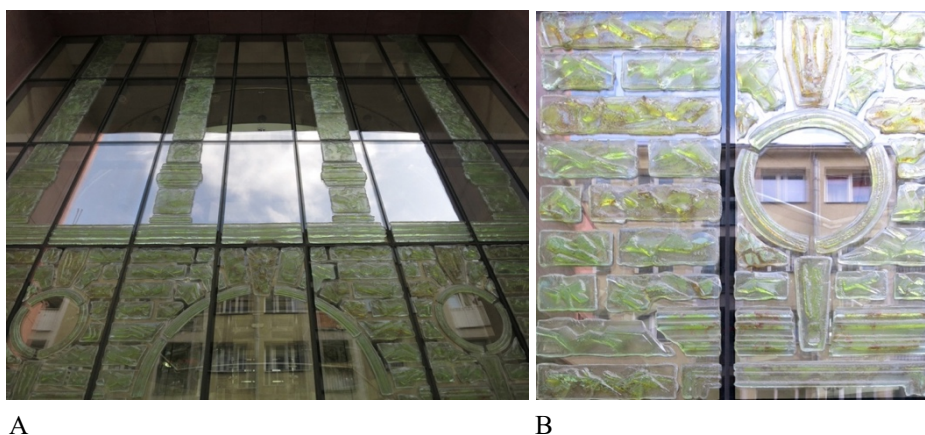
Wydruk pozwala na stworzenie iluzji i odpowiednie skalowanie przedstawianych elementów, co doprowadza do wzbudzenia w osobach wkraczających do szkoły złudzenia, iż znalazły się w innej rzeczywistości.



Rys. 5. Szkoła podstawowa w Monachium, Niemcy (Hierl Architekten, autorka grafiki na szkle: Sabine Hornig, 2005): widok fasady (A); widok detalu fasady (B) [ze zbiorów autorki]

Kolejnym przykładem, w którym przywołano grafikę nieistniejącej fasady, jest znajdujący się we Wrocławiu budynek Justin Centre. Obiekt o zwartej bryle został zbudowany na obrysie gmachu przedwojennej Poczty Głównej. Na tyłach obecne-

go budynku odwzorowano elewację jednego z wejść do przedwojennego gmachu. Szklane elementy stanowią odtworzenie ciosanych kamieni nieistniejącej elewacji. Powłoka szkła artystycznego wzbogaca fasadę o elementy plastyczne i efekty wizualne, spowodowane oddziaływaniem światła na grubą warstwę szkła. Zastosowanie szkła reliefowego pozwoliło na uzyskanie przegrody o subtelnej grafice zmieniającej się w zależności od warunków świetlnych. Efemeryczność tego obrazu ma symboliczne znaczenie. Odtworzenie fragmentów już nieistniejącego obiektu architektonicznego, stworzenie świadka lub memoriału ma znaczenie sentymentalne, podkreśla ważność tego miejsca dla historii i lokalnej społeczności.



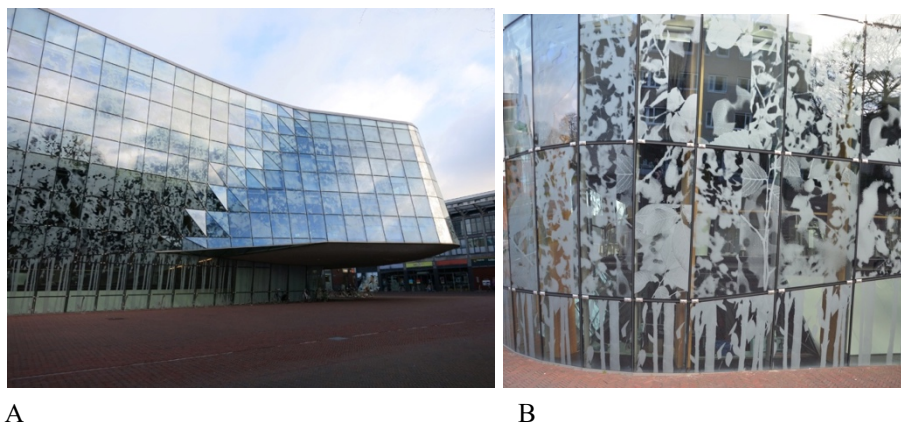
Rys. 6. Fragment fasady Justin Centre, Wrocław (ARCH-E Biuro, autor realizacji na szkło; inż. arch. Tomasz Urbanowicz, 2009): widok fasady (A); struktura przeszklenia (B) [ze zbiorów autorki]

#### 2.4. Metaforyka obrazu abstrakcyjnego złożonego z figuratywnych elementów obrazu

Przykładem abstrakcyjnej grafiki fasadowej powstałej z elementów figuratywnych jest budynek ratusza w holenderskim miasteczku Alphen aan den Rijn. W większej części obiekt został przeszklony i pokryty grafiką w technice sitodruku. Organiczne motywy roślinne w postaci przeskalowanych fragmentów drzew liściastych pokrywają całą elewację. Obraz stanowi kompozycję składającą się z wielu kadrów połączonych w jedną całość [Richards 2006]. Z daleka biały wydruk postrzegany jest jako organiczny abstrakcyjny wzór otaczający budynek. Z bliska w powierzchni rozpoznawane są motywy roślinne składające się z kadrów zdjęć liści. Nowoczesna bryła budynku oraz nowatorskie rozwiązania są elementem marketingowym w budowaniu wizerunku władz i jednocześnie wizytówką miasta. Użycie motywów organicznych w elewacji ratusza nawiązuje do proekolo-



gicznej polityki władz miasta [Zabrocka 2011]. Przekaz ten został ukształtowany świadomie i precyzyjnie skierowany od mieszkańców miejscowości i Europy.



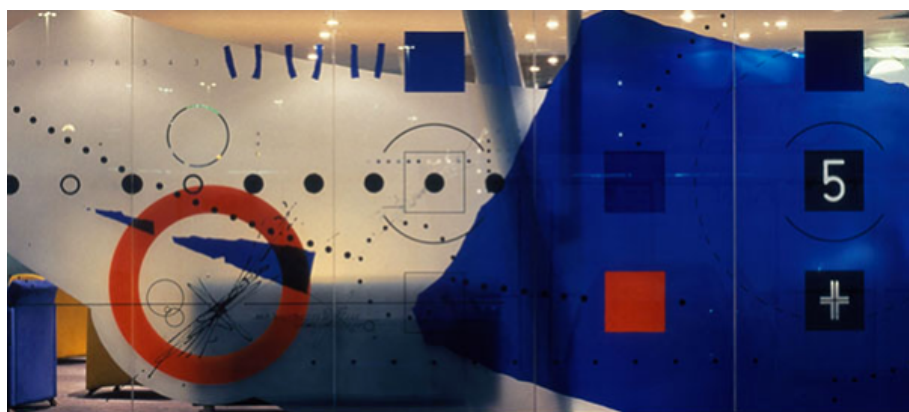
Rys. 7. Ratusz Miejski, Alphen aan den Rinn, Holandia (Erick van Egeraat, 2002): widok fasady (A); organiczny motyw szklanej fasady (B) [ze zbiorów autorki]

## 2.5. Metaforyka obrazu abstrakcyjnego

Przykładem obrazu abstrakcyjnego o charakterze teksturowym o znaczeniu metaforycznym jest szklana fasada siedziby brytyjskiej firmy odzieżowej Burberry w Tokio. Cała powierzchnia przeszklenia została pokryta wzorem kraty składającej się z szerszych i węższych pasów umieszczonych w układzie diagonalnym. Wzór nawiązuje do produktu firmy o nazwie *burberry check*, która po raz pierwszy została zastosowana w 1920 r. W latach 60. powróciła do kolekcji odzieżowych jako znak rozpoznawalny firmy [Petley et al. (ed.) 2013]. W fasadzie w budynku w Tokio grafika wzoru została opracowana w kolorze białym. Po zmroku grafika jest podświetlana, zyskując nowe znaczenie metaforyczne.

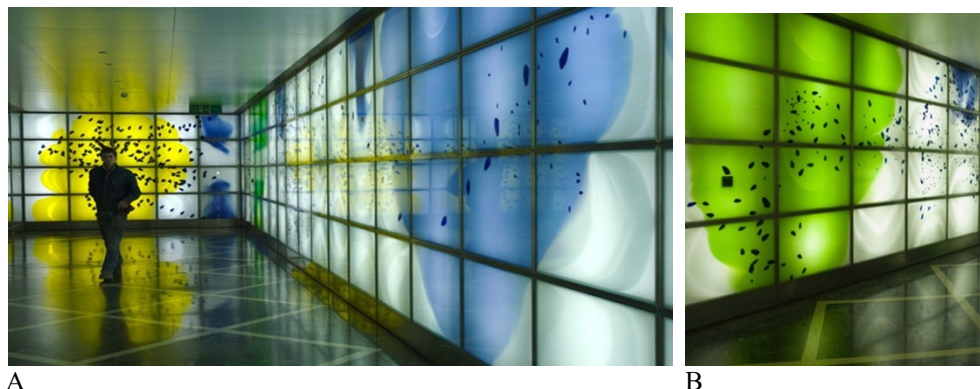
Przykładem obrazu abstrakcyjnego o formie geometrycznej jest budynek Harbour Lights Cinema, w Southampton w Wielkiej Brytanii, w którym stronę południową i południowo-zachodnią pokryto grafiką. Obraz nawiązuje do taśmy filmowej, a kompozycja została wzbogacona ponadto o drobniejsze elementy nawiązujące do symboli i znaków graficznych wykorzystywanych w kinematografii analogowej. W obrazie wykorzystano znaki służące do oznaczenia etapów projekcji filmu oraz oznaczenia stosowane w składaniu i cięciu scen filmowych. Kompozycja jest mocnym, rozpoznawalnym znakiem graficznym i elementem identyfikującym opisywany obiekt architektoniczny. Metafora zbudowana została poprzez połączenie ze sobą symboliki stosowanych niegdyś znaków. Obraz wzorowany na

wyglądzie taśmy filmowej, dostosowany został do formy obiektu. Rozciąga się wzdłuż trzech elewacji na całej długości przeszklenia. Jego złożona forma stanowi misternie zakomponowaną zasłonę dla mniej atrakcyjnej części panoramy rozciągającej się od strony południowej budynku. Obraz ma znaczenie dekoracyjne, ale i symboliczne odwołujące się do wiązki symboli powiązanej z kinematografią analogową, stanowiącą podwaliny obecnych technologii sztuki filmowej.



Rys. 8. Fragment fasady Harbour Lights Cinema, Southampton, UK (Burrell Foley Fischer, autor grafiki Martin Donlin, 1999) [ze zbiorów Martina Donlina]

Interesującym przykładem zastosowania metaforyki w powierzchniach szklanych jest podziemny korytarz prowadzący do wejścia do Citigroup Tower w dzielnicy Canary Wharf w Londynie. Przeszklenie rozpościera się na całej wysokości przejścia podziemnego, nawiązując kształtem do budowy korytarza. Powstały trzy podświetlone ściany zrealizowane w technice laminowania na zimno z zastosowaniem żywicy. Po obu stronach korytarza na białym tle umieszczono dynamiczną strukturę o różnym zagęszczeniu, składającą się z drobnych elementów szklanych w kolorze ultramaryny. Horyzontalną kompozycję przenikają amorficzne formy w kolorach żółtym, zielonym i niebieskim, oddalone od siebie o kilka metrów. Kolorowe elementy uzyskano w wyniku połączenia ze sobą emaliowej malatury z tworami powstałymi w wyniku rozprzestrzenienia się barwnej żywicy wlanej pomiędzy dwa arkusze szkła. Przeszklenie stanowi abstrakcyjną kompozycję nawiązującą do pejzażu. Forma tego obrazu oparta jest na horyzontalnej kompozycji połączonej z budową korytarza. Przemierzając się wzdłuż tej przestrzeni mamy wrażenie kontaktu z naturą. Białe tło powiększa i rozjaśnia wnętrze, tworzy złudzenie rozległej przestrzeni lub przestworzy. Barwne formy mogą być uosobieniem chmur lub drzew. Drobne elementy stwarzają złudzenie ruchu przemierzających się ptaków, tumanów kurzu lub liści.



Rys. 9. Korytarz w Canary Wharf [autor grafiki na szkle: Aleksander Beleschenko, 2018]; widok korytarza (A); zbliżenie jednej ze ścian (B) [ze zbiorów Aleksandra Beleschenki]

### 3. PODSUMOWANIE

Badania wykazały, że obraz na szkle jest nośnikiem złożonych wizualnych struktur komunikacyjnych, których celem jest stworzenie określonego przekazu. Sposób budowania obrazu, wykorzystane techniki opracowania grafiki powiązane są ze strategią tworzenia metafory oraz zintegrowane są z wartościami kompozycyjnymi całego budynku. W obiektach architektonicznych pokrytych całkowicie grafiką fasadową forma budynku najczęściej jest bardzo prosta, traktowana jako tło do prezentacji obrazu.

Wyliczyć można ponadto następujące strategie tworzenia metafory:

Metafora w ornamentie literniczym związana jest zarówno z literacką formą przekazu, jak i z interwencją plastyczną. Zauważono, że tworzenie metafory w grafice literniczej bardzo często powiązane jest z zabiegami zmierzającymi do utrudnienia odczytania zawartej w niej treści. W materiale badawczym wyodrębniono następujące strategie:

- pomniejszenie liter, które stają się widoczne dopiero w bliższym kontakcie z fasadą;
- multiplikacja liniowa;
- zmiana kierunku odczytu tekstu (np. z góry na dół);
- multiplikacja powierzchniowa – tworzenie tekstury;
- rozbicie tekstu na poszczególne litery;
- zapis z wykorzystaniem języków obcych;
- utworzenie z grafiki literniczej figuratywnego obrazu;
- całkowita graficzna transformacja, uniemożliwiająca odczytanie treści.

Motywy liternicze mają znaczenie w budowaniu wizerunku i tożsamości przestrzeni oraz jej identyfikacji wizualnej. Przywołanie tekstu ma znaczenie symbo-

liczne, sentymentalne, dokumentalne, może stać się elementem budującym w odbiorcy określone uczucia np. poczucie przynależności, wspólnoty, wdzięczności.

W obrazie o charakterze figuracyjnym wykorzystywany jest materiał fotograficzny, często w formie reprintów. Często zabiegiem jest stosowanie obrazu jako elementu gry kompozycyjnej tworzącej ornament. Środki wyrazu wykorzystane w figuracyjnym materiale badawczym wspierające tworzenie metafory to:

- multiplikacja,
- manipulacja skalą części obrazu;
- stosowanie kontrolowanego przypadku;
- utworzenie obrazu zmiennego wizualnie, podatnego na działanie zmiennych warunków świetlnych;
- utworzenie figuratywnej grafiki z drobniejszych elementów;
- zestawienie ze sobą elementów pozornie przypadkowych tematycznie;
- przywołanie obrazu kontrastującego z przeznaczeniem obiektu.

Nierzadko narracja obrazu związana jest z historią obiektu architektonicznego i nawiązuje do przeznaczenia budynku. W przytoczonym materiale badawczym spotyka się grafikę z wykorzystaniem motywów roślinnych i kompozycję zdjęć o różnorodnej tematyce.

Grafika o charakterze figuracyjnym ma określoną narrację, powiązana jest z obrazowością. Zaskakujące zestawienia obrazów intryguje, stawia przed odbiorcą wyzwanie, skłania do refleksji i zmusza do poszukiwań skojarzeń.

Interesującym trendem jest umieszczanie w elewacji fragmentów fasady lub fasady z widokiem wnętrza. Odtworzenie elementów już nieistniejącego obiektu architektonicznego ma znaczenie sentymentalne, podkreśla ważność tego miejsca dla historii i lokalnej społeczności.

Umieszczenie wydruku wnętrza o zniekształconej skali może mieć na celu stworzenie iluzji, przeniesienia do innej rzeczywistości. Obraz figuratywny umieszczony w fasadzie może być manifestacją poglądów i zostać włączony w budowanie wizerunku instytucji, miasta regionu.

W obrazie abstrakcyjnym wiodącymi są formy geometryczne. Tworzenie metafory odbywa się poprzez przywoływanie w odbiorcy skojarzeń związanych z określoną wizualnością. W materiale badawczym wyodrębniono następujące strategie:

- stosowanie symboli i znaków;
- przywoływanie abstrakcyjnych elementów obrazu kojarzonych z rzeczywistością np. pejzażem;
- powielenie przetworzonego figuratywnego obrazu;
- przywołanie ruchu lub skojarzeń z formą obiektów figuracyjnych.

Umieszczenie w fasadzie obrazu abstrakcyjnego nawiązującego do elementów wizualnych ma znaczenie dekoracyjne i symboliczne. Obraz abstrakcyjny przywołujący na myśl krajobraz może wywoływać w przechodniach skojarzenia związane z przestrzenią, światłem i ruchem, pomaga poczuć się lepiej w zamkniętych pomieszczeniach. Złudzenie ruchu w obrazie ułatwia komunikację i przemieszczanie się wzdłuż korytarzy.

W prezentowanym materiale badawczym wyodrębniono kilka technik realizacji obrazu na szkle: sitodruk, wydruk cyfrowy, ręczne metody opracowania obraz oraz technikę *kiln casting*. Zastosowanie określonej techniki w obrazie ma wpływ na środki wyrazu i zakres obioru pracy oraz jego powiązanie ze światłem.

Metafora ma w architekturze duże znaczenie i przekłada się na odbiór przestrzeni architektonicznej. Obraz na szkle, poprzez skalę oraz właściwe tylko jemu cechy, odbierany jest w trzech kontekstach: urbanistycznym, w relacji z fasadą budynku oraz z uwzględnieniem wnętrza. Bezpośredni kontakt grafiki z odbiorcą określa jego wpływ na zagadnienia wizualne, wynikające z właściwości dekoracyjnych i kompozycyjnych.

Wizualność obrazu powiązana jest z przekazem skierowanym do użytkowników i otoczenia obiektu architektonicznego. Metafora jest esencją tego przekazu, wymaga od odbiorcy zaangażowania, często niesie kilka równoległych znaczeń, pozostawiając margines interpretacji.

Badania wykazały, że rola metafory wynikającej z umieszczenia grafiki fasadowej w architekturze powiązana jest z kwestiami wizualnymi, a więc wizerunkiem, identyfikacją wizualną oraz budowaniem tożsamości architektury. Istnienie metafory wywołuje emocje i uczucia, przywołuje odległe wydarzenia.

Przywołane i scharakteryzowane powyżej realizacje świadczą o różnorodności stylistycznej i formalnej charakteryzowanych tu rozwiązań. Każdy z wymienionych przykładów ma inne założenia, powiązania z przestrzenią, formy przekazu i zastosowane środki. Plastyka przeszklenia nawiązuje do nowoczesnego charakteru budynku, ożywia i wzbogaca plastycznie formę budynku.

Badania nad metaforą w obrazie na szkle i architekturze mają szersze znaczenie. Pokazują sposób budowania przekazu w różnych formach grafiki. Rozpoznania te mogą być wskazówką dla artystów, ale i dla odbiorców sztuki. Mogą być wykorzystane w działaniach marketingowych, np. budowaniu wizerunku i marki instytucji lub firmy, miasta i regionu. Przede wszystkim zaś pokazują jak ważne jest jej stosowanie w sztuce i architekturze.

## LITERATURA

- Beleschenko A., 2018, *Canary Wharf*, <http://www.beleschenko.com/canary-wharf> (dostęp: 18.08.2018).
- Charciarek M., *O metaforze w architekturze współczesnej*, rozprawa doktorska, Wydział Architektury Politechniki Krakowskiej, Kraków 1999, Biblioteka Cyfrowa Politechniki Krakowskiej, s. 6 (dostęp: 2.01.2021).
- Czarnocka M., Mazurek M., 2012, *Metafory w nauce*, „Zagadnienia Naukoznawstwa”, nr 1 (191), s. 8.
- Descottes H., Ramos C., 2011, *Architectural Lighting Designing with Light and Space*, Princeton Architectural Press, New York, pp. 30.

- Dip-tech, 2021, *Glass curtain wall with ceramic print in a hospital in texash*, <https://www.dip-tech.com/27-projects/51-glass-curtain-wall-with-ceramic-print-in-a-hospital-in-texas> caccess: (dostęp: 22.07.20210).
- Sztuka Architektury Drozdowska M., 2000, *Robert Konieczny – śląski architekt międzynarodowej sławy*, <https://sztuka-architektury.pl/article/4689/robert-konieczny> (dostęp: 2.01.2021).
- Ingarden R., 1970, *Studia z estetyki*, t. 3, Państwowe Wydawnictwo Naukowe, t. 3, Warszawa, s. 42.
- Lakoff G., Johnson M., 1988, *Metafory w naszym życiu*, przeł. T. P. Krzeszowski, Państwowy Instytut Wydawniczy, Warszawa, s. 30.
- Laube A., Widrig M., 2016, *Archigraphy: Lettering on Buildings*, Birkhäuser, Basel, pp. 124.
- Martindonlin, 2021, *Harbour lights cinema*, <http://martindonlin.com/harbour-lights-cinema> (dostęp: 12.05.2021).
- Richards B., 2006, *New Glass Architecture*, Yale University Press, New Haven, pp. 184.
- Ursprung P. (ed.), 2003, *Herzog & de Meuron: Natural History*, Lars Müller Publishers, Zürich, pp. 287.
- Wawrzyniak W., 1996, *Sacrum w architekturze*, Wrocław: Oficyna Wydawnicza Politechniki Wrocławskiej, Wrocław. s. 120.
- Wigginton M., Harris J., 2002, *Intelligent skins*, Butterworth-Heinemann, Oxford, pp. 137-139.
- Wikipedia, 2022, *Polin*, <https://pl.wikipedia.org/wiki/Polin> (dostęp: 7.07.2022).
- Zabrocka M., *City Hall – Erick van Egeraat, Alphen aan den Rijn*, Politechnika Białostocka, <http://www.architektura.pb.edu.pl/archwsp/index.php> (dostęp: 17.03.2011).

## IMAGE ON GLASS – STRATEGIES FOR CREATING A METAPHOR IN ARCHITECTURE

### Summary

The aim of the publication is a preliminary analysis of the strategy of creating a message in architecture with a glass facade as the carrier. Several examples will present: ways of creating an image language using a metaphor and the use of visual codes in creating specific content. Repeated plastic treatments related to the construction of the image, and characteristic of facade art glass, will be analyzed. Their impact on the strength of the message will be analyzed. The collected material includes realizations of various themes and pictures. Among 30 projects, representative glass projects were distinguished, in which the authors use metaphor as one of the forms of expression. The metaphor was used in the text, figurative material, abstraction. Intermediate forms existing between the above-mentioned groups were noticed, i.e. a figurative image made of lettering elements, an abstract image created

in figurative elements. The analysis was made in five sections. Due to the global nature of plastic phenomena, there is no limited area of research.

**Keywords:** metaphor, message in architecture, glass facade