

Michał PURSKI*

SYNERGIA SZTUKI I TECHNIKI W KSZTAŁTOWANIU OBIEKTÓW ARCHITEKTURY RODZIMEJ NA PRZYKŁADZIE REALIZACJI Z REGIONU ŚWIĘTOKRZYSKIEGO Z PRZEŁOMU XIX I XX WIEKU

Rodzima architektura charakteryzowała się nie tylko pięknem, ale także racjonalną odpowiedzią na istniejące uwarunkowania. Formy rodzimych obiektów architektonicznych były wynikiem obowiązującego systemu prawnego, sposobu pracy i funkcjonowania ich mieszkańców, ich potrzeb, relacji rodzinnych, ale także potrzeby piękna i dostępnej technologii, która pozwalała na stworzenie odpowiednich warunków do życia. Celem artykułu jest przedstawienie badań wpływu ładu przestrzennego, piękna i technologii na kształtowanie architektury mieszkaniowej we wsiach regionu świętokrzyskiego na przełomie XIX i XX wieku. Podsumowanie badań stanowi próbę zarysowania ponadczasowych zasad logiki kształtowania się form architektury rezydencjonalnej na wsi w tym regionie.

Słowa kluczowe: architektura rodzima, piękno, technologia, region świętokrzyski

1. WSTĘP

Architektura rodzima cechowała się nie tylko pięknem, ale również stanowiła racjonalną odpowiedź na zastane uwarunkowania. Formy obiektów architektury rodzimej stanowiły wypadkową obowiązującego systemu prawnego, sposobu pracy i funkcjonowania mieszkańców, ich potrzeb, relacji rodzinnych, ale również potrzeby piękna i dostępnej technologii, pozwalającej stworzyć odpowiednie warunki do życia.

* Wydział Architektury, Politechnika Warszawska, Katedra Projektowania Urbanistycznego i Krajobrazu Wiejskiego. ORCID: 0000-0002-1366-2447.

1. CEL

Celem artykułu jest przedstawienie badań dotyczących wpływu ładu przestrzennego i piękna oraz technologii na kształtowanie form architektury mieszkaniowej wsi regionu świętokrzyskiego na przełomie XIX i XX w. Celem badania jest nakreślenie ponadczasowych zasad dotyczących logiki kształtowania form architektury mieszkaniowej wsi w tym regionie.

2. ZAKRES CZASOWY I TERYTORIALNY BADAŃ

Badania dotyczą II poł. XIX i I poł. XX w., na obszarze regionu świętokrzyskiego, rozumianego jako region wchodzący w skład Wyżyny Kielecko-Sandomierskiej, przeciętej pasmami Gór Świętokrzyskich podzielonymi przełomowymi dolinami. Region świętokrzyski obejmuje obszar pasm Gór Świętokrzyskich:

- środkowy ciąg pasm: Pasma Dobrzeszowskie, Pasma Oblęgorskie, Wzgórza Tumlińskie, Pasma Masłowskie, Łysogóry, Pasma Jeleniowskie;
- południowy ciąg pasm: Pasma Zgórskie, Pośłowickie, Dymińskie, Daleszyckie, Cisowskie, Brzechowskie, Orłowińskie, Wygielzowskie;
- południowo-zachodni ciąg pasm: Zelejowskie, Chęcińskie;
- północny ciąg pasm: Pasma Klonowskie, Bostowskie, Pokrzywiańskie.

3. UWARUNKOWANIA I CZYNNIKI WPLYWAJĄCE NA KSZTAŁTOWANIE FORM ARCHITEKTURY MIESZKANIOWEJ WSI REGIONU ŚWIĘTOKRZYSKIEGO NA PRZEŁOMIE XIX I XX WIEKU

4.1. Warunki naturalne

Warunki naturalne.

1. Cieki wodne:
 - Makoszyn – młyn wodny stanowi dominantę przestrzenną przy wjeździe do wsi od strony zachodniej;
 - Szczepanowice – kształt wsi podąża za doliną rzeki Szreniówki [Szurowa 1995].
2. Topografia

– Doły Biskupie – kształt wsi podąża za parowem [Chorążek 2019]
– Dyminy, Suków, Górno – kaplica znajdowała się na wzgórzu na wjeździe do wsi [Czajkowski 2000].

3. Gleby:

– Wola Szczygiełkowa – podczas parcelacji gruntów w procesie urządzenia wsi wytyczono nowe parcele tak, aby każde gospodarstwo miało dostęp do gleb podobnej klasy [Szurowa 1998].

4. Surowce:

– Samsonów – Huta Józef została ulokowana wraz z wsią w pobliżu złóż rudy żelaza oraz w miejscu z dobrym dostępem do rzeki, stanowiącej źródło wody chłodzącej.

– Kakonin, Porąbki – wsie lokowane w głębi Puszczy Jodłowej, zwane wyrębskimi. Zamieszkiwali je osadnicy trudniący się wyrębem drewna.

– Marcule – była to wieś maziarzy – osadników zajmujących się wytwarzaniem oleju. W związku z tym została ulokowana w centrum Puszczy Jodłowej [Szurowa 1995].

4.2. System prawny

Urządzenie wsi zakładało parcelację gruntów, zgodnie z którą zagrody lokowane były prostopadle do drogi, najczęściej po jej północnej stronie. Taka decyzja przełożyła się również na układ przestrzenny samej zagrody. Każda zagroda składała się z budynku mieszkalnego ulokowanego od strony dłuższego boku w stronę drogi (z oknami na południe) oraz budynków gospodarczych skupionych wokół majdanu



Rys. 1. Sylweta wsi Bieliny z dominantą w postaci kościoła pw. św. Józefa – Oblubieńca Najświętszej Maryi Panny, Bieliny [szkic autora]



Rys. 2. Budownictwo murowane: 1. Chałupa z Świętej Katarzyny, 2021 (A) [fot. M. Purski]; Chałupa z Mąchocic, 2021 [fot. M. Purski]

(dziedzińca gospodarczego). Przed budynkiem mieszkalnym znajdował się ogródek oraz rów melioracyjny.

W II połowie XIX wieku i I połowie XX wieku w Regionie Świętokrzyskim istniały również wsie średniowieczne: ulicowe, ulicowo-placowe, placowe, wielodrożnice, rzędówki, szeregowki, osady jednodworcze i przysiółki, oraz późniejsze: rolnicze, folwarczne i przemysłowe. Układ przestrzenny zagrod w nich ulokowanych z czasem upodabniał się do układów wsi urządzonych. [Szurowa 1995]

4.3. Struktura zatrudnienia i sposób pracy

W omawianym okresie w regionie świętokrzyskim w strukturze zatrudnienia dominowało rolnictwo (57%) oraz przemysł [Jeziński, Leszczyńska 2002] Sposób pracy oraz technologia uprawy przekładały się na układ przestrzenny wsi. Wprowadzono podłużne pasy pola, aby maksymalnie ograniczyć ilość nawrotek konia ciągnącego maszyny rolnicze. Budynki zagrodowe były skupione wokół majdanu celem zminimalizowania pokonywanych odcinków drogi w ciągu dnia [Szurowa 1995].

4.4. Relacje społeczne i sąsiedzkie

Relacje społeczne i sąsiedzkie koncentrowały się wokół kościoła, krzyża lub kaplicy, które najczęściej lokowane były w uprzywilejowanym miejscu w kompozycji wsi – na jej zwieńczeniu.

Kolejnym miejscem, wokół którego koncentrowało się życie społeczne mieszkańców wsi była ulica oraz pola, na których odbywały się liczne obrzędy ludowe [Kolberg 1865].

4.5. Dostępne technologie systemów konstrukcyjnych, wentylacji, wytwarzania i cyrkulacji ciepła oraz pozyskiwania energii. Racjonalność rozwiązań w zakresie kształtowania form architektonicznych i układów przestrzennych wsi regionu świętokrzyskiego

Energooszczędność wynikająca z układu przestrzennego wsi i zagrody. Wieś zaplanowano tak, aby drogi przebiegały równoleżnikowo, natomiast domy były lokowane równolegle do niej od północy, oknami do drogi. Układ taki z jednej strony wpływał na piękno wsi, ponieważ ładniejsza elewacja z przeszkleniami znajdowała się od strony drogi, z drugiej na energooszczędność (ze względu na absorbowanie ciepła ze słońca od południa). Ulokowanie piwnic po południowej stronie drogi i fakt ich wkopania w zbocze generowało we wnętrzu naturalny chłód.

Technologia budowania. W regionie świętokrzyskim występowały trzy technologie: budownictwo drewniane, murowane i mieszane. Budownictwo drewniane zakładało, że dom lokowany jest na pagórku lub podmurówce celem przeciwdziałania podciąganiu kapilarnemu wody na przednówku. Podłogę stanowiło klepisko, które w latach 80. XIX w. zastąpiono łupanymi dylami lub deskami na legarach. Drewniane ściany opierały się na murowanej podmurówce ograniczającej jej penetrację przez wilgoć. Ściany drewniane oblepiano gliną oraz często malowano wapnem (z domieszką lakmusową pod koniec XIX w.) celem uszczelnienia i impregnacji. Okna jako drogi element struktury budynku lokowano niemal wyłącznie od południowej strony. Nad drewnianym stropem z desek znajdowała się więźba dachowa drewniana o kątach nachylenia połaci między 40 a 55 stopniami, co gwarantowało sprawne odprowadzenie wody opadowej z pokrytego strzechą (lub w wypadku zamożniejszych gospodarzy – gontem) dachu. Szczeliny w ścianach uszczelniane były pakułami oraz oblepiane gliną, a następnie malowane wapnem w celu przeciwdziałania pojawieniu się grzybów i pleśni. Wykończenie ścian zewnętrznych w niektórych wypadkach z gliny zmieniło się na obicie deskami drewnianymi. Zdarzało się, że szczeliny pomiędzy deskami były zasłanianie przez listwy drewniane. Nad otworami okiennymi czy drzwiowymi znajdowała się belka nadproża.

Budownictwo mieszkalne murowane – zasady podobne, choć w regionie występowało dużo rzadziej ze względu na wysoką przenikalność ciepła przez przegrodę kamienną mimo jej 60-70 cm grubości. Tego typu budownictwo było popularne głównie w regionach, w których nie występowały lasy państwowe, tylko prywatne, a budulec był łatwo dostępny – czyli w środkowej i północnej części obecnego powiatu pińczowskiego, zachodniej i środkowej części obecnego powiatu buskiego, środkowo-zachodniej części obecnego powiatu kieleckiego oraz w powiecie jędrzejowskim. Budownictwo mieszane najczęściej sprowadzało się do

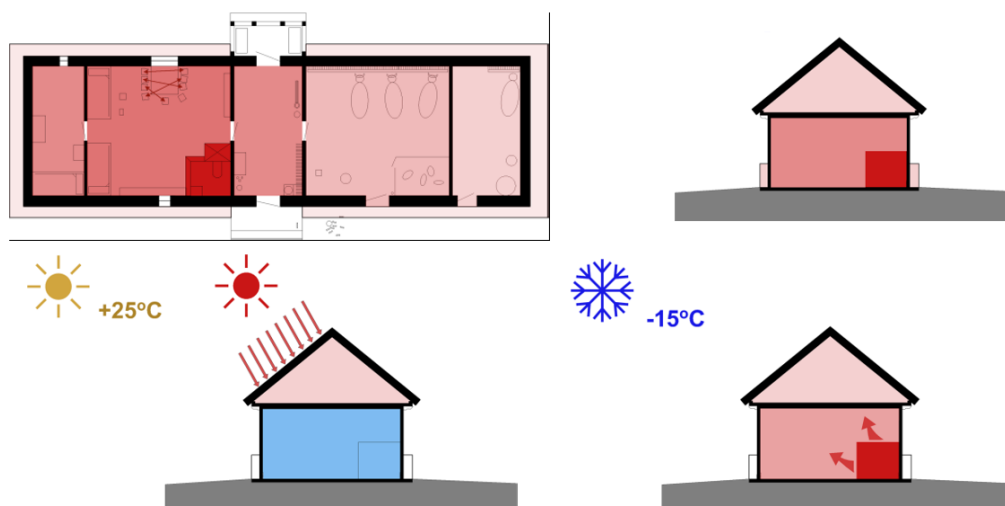
budynku opartego na dwóch krótszych ścianach z kamienia i dłuższych z drewna lub części mieszkalnej z drewna, a gospodarczej z kamienia [Szura 2000].

Energooszczędność na poziomie kształtowania struktury wewnętrznej budynku mieszkalnego. Główna izba położona była w centrum planu, osłonięta z trzech stron sienią, komorą, zawierającą się w bryle budynku oborą lub kolejnymi izbami, co ograniczało utratę ciepła. Strych pomiędzy połaciami dachowymi stanowił skład na siano, słomę, pakuły oraz zbędne domowe sprzęty. Jednocześnie był on znakomitym buforem termicznym izolującym izbę. Budynki mieszkalne były zimą „ogacane”. Wokół budynku dostawiano dodatkową ściankę z wikliny lub patyków, za którą zatykano mech i liście stanowiące swoistą izolację termiczną przegrody zewnętrznej. Urządzenie ogniowe, piec kaflowy lokowane były w centrum planu w izbie. W celu ograniczenia emisji ciepła oraz ze względów bezpieczeństwa w oknach montowano solidne okiennice. Komin sztagowy lub piec murowany był głównym urządzeniem grzewczym, lokowanym w centrum układu przy ścianie z sienią. Takie usytuowanie zapewniało właściwe rozprowadzenie ciepła po budynku oraz dostęp z opałem z sieni, co pomagało w utrzymaniu czystości. Budulec urządzenia ogniowego stanowiła glina i kamień, w XX w. również ceramiczne kafle, które znakomicie akumulowały ciepło emitowane nawet przez kilka godzin po wygaszeniu paleniska.

Wentylacja odbywała się głównie poprzez nieszczelności okien, drzwi oraz ścian.

Kształtowanie struktury wewnętrznej wpisywało się w dzisiejsze zasady energooszczędnego kształtowania budynku [Wnuk 2007].

Konstrukcja budynków mieszkalnych. Konstrukcja chałupy chłopskiej wbrew obiegowej opinii najczęściej nie opierała się wyłącznie na drewnianych balach usztywnionych w narożnikach zamkami ciesielskimi, lecz na drewnianych, ustawionych pionowo w granicach otworów okiennych i drzwiowych słupach. System ten niwelował pracę konstrukcji wynikającą ze zmniejszania się objętości drewna na skutek jego wysychania i zmiany warunków atmosferycznych. W tej sytuacji poziome bale drewniane pełniły rolę raczej osłonową niż konstrukcyjną. Słupy zaś poprzez podwaliny znajdowały oparcie na wykonanej z łupków i kwarcytów podmurówce. Na tychże słupach drewnianych opierały się belki na których to ulokowane były poprzecznie ułożone belki stropowe, wspornikowo podtrzymujące swoimi końcami oczep. Na nim wspierały się krokwie dachowe. Sądząc po formie zamku, belki stropowe występowały jednocześnie w roli kleszców, czym zapobiegały wyboczeniu ścian na skutek działania sił rozporowych.



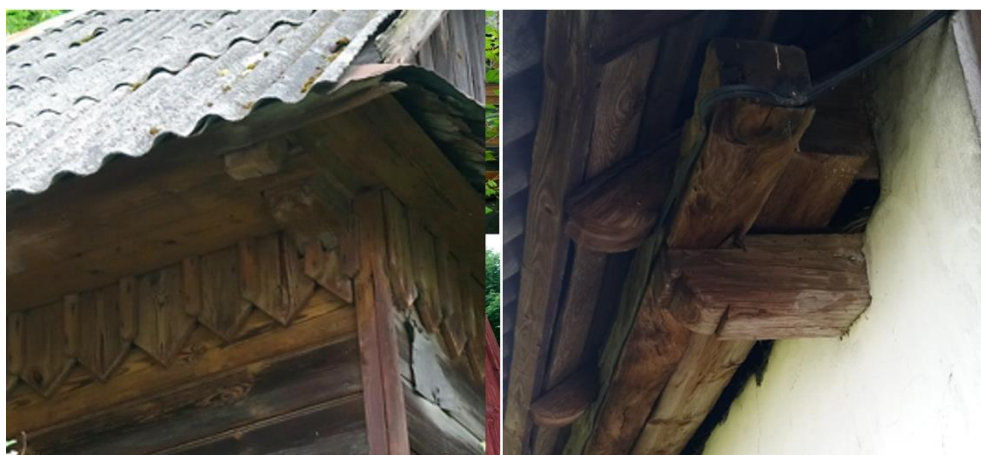
Rys. 3. Schematy energooszczędności chaty chłopskiej regionu świętokrzyskiego: 1. Schemat działania centralnie ulokowanego pieca akumulacyjnego oraz energooszczędnego kształtowania struktury domu na rzucie na podstawie historycznego domu w Masłowie II przy ul. ks. Józefa Marszałka 167 [grafika autora]; 2. Schemat działania warstw izolujących termicznie na podstawie historycznego domu w Masłowie II przy ul. ks. Józefa Marszałka 167 [grafika autora]; 3. Schemat działania energetycznego strychu na podstawie historycznego domu w Masłowie II przy ul. ks. Józefa Marszałka 167 [grafika autora]; 4. Schemat działania centralnie ulokowanego pieca akumulacyjnego na podstawie historycznego domu w Masłowie II przy ul. ks. Józefa Marszałka 167 [grafika autora]

4. Zaspokajanie potrzeb wyższego rzędu a forma domu i zagrody

W znajdującym się przed chatą ogródku pielęgnowano kwiatki panięskie i wieloletnie, zioła i krzewy. Ich charakter w dużej mierze był wyłącznie ozdobny – jak w wypadku malw, mieczyków, różyczki – „przydróżki”, ruty, ale i użytkowy – jak w przypadku maku, kminu, nagietku itd. Ściany z drewnianych bali uszczelniane były pakułami, oblepiane gliną oraz malowane dwa razy do roku – w okresie Wielkiego Postu oraz przed Bożym Narodzeniem. Niekiedy chcąc uzyskać niepowtarzalny wyraz estetyczny, chałupie dodawano do wapna niebieskiego barwnika tzw. lachmusu. Niekiedy malowano na ścianach ornamenty roślinne oraz inne dekoracje w formie krótkich, równomiernych pociągnięć pędzla, rozmieszczonych na całej powierzchni ściany. Wykończenie zewnętrzne drewniane w postaci desek często było malowane na różne odcienie żółci, brązu i czerwieni. W zamożniejszych gospodarstwach szczeliny pomiędzy deskami były zasłaniane węższymi listwami drewnianymi, które malowane na biało wprowadzały rozmaite proporcje podziałów elewacji. Deski na ścianach do wysokości dolnej krawędzi okien były przybijane pionowo, zaś powyżej tej krawędzi poziomo, co dodatkowo urozmaicało rysunek fasady. Z czasem wzory na elewacji ewoluowały głównie w formy prostokątne, pasiaste i romboidalne. Deski na ścianach szczytowych dachu domu oraz

ganku niejednokrotnie były lokowane pionowo, ale i skośnie – podążano za nachyleniem połaci dachowej, pojawiały się inne rozmaite wzory.

Potrzeba piękna przejawiała się również w zdobionych okuciach okien, okiennicach, rozrzeźbionym profilu ramy okiennej, okiennic oraz deski okapowej ganku, jak również wokół całego domu. Na grubej belce stropowej zwanej „siostrzanem” często pojawiały się: snycerska dekoracja w formie rozety, data budowy chaty, inskrypcja IHS oraz krótka sentencja. W izbie Chałupy z Sukowa, znajdującej się obecnie w Parku Etnograficznym w Tokarni, znaleziono na siostrzanie łaciński napis fundacyjny „Benedict Domine Hanc Domon et is stan habitantes in ea amen 1774 Galiński z Agnisko zono”.



Elementy konstrukcyjne, szczególnie zakończenia belek, często były wykończane charakterystycznym wzorem. Starano się w ten sposób budować tożsamość domu i jego indywidualny charakter. Belka nadproża nieraz była specjalnie podcinana lub kształtowana w łuk, jak miało to miejsce w wypadku chałupy ze Skoczowa. Obrazy najczęściej przedstawiające świętych, Madonnę i Chrystusa, wieszano na czołowej ścianie od wejścia. Ich ilość świadczyła nie tylko o pobożności, ale i zamożności gospodarza, stąd w co bogatszych domach ściany izby były nimi wręcz „wyściełane”. Nad drzwiami zawieszony był krzyż, natomiast na usytuowanym najczęściej na wprost niego, nakrytym wyszywanym obrusem stole, stały gipsowe postaci świętych, pasyjki, książeczki do nabożeństwa, lichtarze i różaniec. Całość okraszona była świeżymi kwiatami lub maidłami. Na Kielecczyźnie ze stołem oraz funkcją jaką pełnił wiązało się wiele zwyczajów. Traktowany był z szacunkiem [Kolberg 1865]. Ściany przyozdabiano również

makatkami, tkanymi serwetami na ścianach, szczególnie w okolicach komód czy półek z naczyniami. Na ścianie działowej pomiędzy izbą a sienią, obok pieca, sytuowano półkę z naczyniami. Najwyższa z nich często przechodziła ponad drzwiami wejściowymi i kończyła się zdobionym brzegiem, który zabezpieczał ustawione nań na sztorc, malowane w kwiatowe i ptasie wzory talerze. Półka sama w sobie zwieńczona była ozdobnym „grzebieniem”, często w formie dwóch – zwróconych ku sobie gołębi. Ławy i łóżka również posiadały zdobienia w bardziej zamożnych gospodarstwach. Podobnie nogi od stołu – z czasem z dwóch krzyżulców przekształciły się w toczone, zwężane ku dołowi walce. Najbardziej zdobnym elementem wystroju była skrzynia – malowana, opatrzona ciesielskimi wzorami, ale formowanymi na kształt motywów roślinnych okuciami. W takiej skrzyni córka dostawała „wiano” – koszule, korale, pieniądze, zapaski. Kolejnym elementem wzornictwa regionalnego były narzuty, jaśki, rozety, pająki, kwiaty bibułowe zasłonki i inne dekoracje, które umieszczano między obrazami na ścianie. Dużą popularnością cieszyły się również „maidła” – gałązki jedliny z powplatanymi bibułowymi kwiatkami – które umieszczano między obrazami lub ich ramami. Przed wejściem do sieni, od strony majdanu, znajdował się wbity w posadzkę lub osadzony w kamieniu zdobiony kawałek blachy. Służył on do pozbywania się grud ziemi z obuwia.

Obrzędy. Religia rzymsko-katolicka stanowiła bardzo ważny element życia codziennego. Nowy dzień rozpoczynano od pacierza z prośbą o opiekę, w południe podczas gdy rozlegał się dźwięk kościelnego dzwonu odmawiano Anioł Pański, natomiast w kolejnej godziny odmawiano tzw. „Godzinki”. Miarą czasu znacznie częściej niż minuty były dla XIX mieszkańca wsi Regionu Świętokrzyskiego był „pacierz”, czy „zdrowaśka”, czyli znane powszechnie modlitwy. Istotnym punktem wieńczącym tydzień była niedziela i stanowiąca jej kluczowy element Eucharystia. Duża część zwyczajów wielkanocnych czy bożonarodzeniowych opierała się na procesjach i wzajemnych wizytach. Uroczystości rodzinne odbywały się przeważnie w obrębie zagrody. W izbach bocznych lub komorach odbywały się przygotowania panny młodej do ślubu. Świąteczny posiłek odbywał się przy traktowanym z nabożną czcią stole. Wesele zaś odbywało się na ubitym klepisku na majdanie. Długie zimowe wieczory spędzano w wypadku kobiet w sieni na darciu pierza, rozmowach i tkaniu makatek stanowiących późniejsze elementy wystroju strefy kuchennej w izbie [Siarkowski 2000].

5. PODSUMOWANIE I WNIOSKI PROJEKTOWE

Kształtowanie form architektury mieszkaniowej w Regionie Świętokrzyskim było syntezą niezwykle racjonalnych rozwiązań technicznych począwszy od kształtowania układu przestrzennego wsi i zagrody, aż po detale architektoniczne i wnętrzarские. Istotną rolę poza racjonalnym i funkcjonalnym kształtowaniem form odgrywała potrzeba piękna przejawiająca się w dbałości o detale architektoniczne, oraz elementy wystroju.

Szereg wskazanych cech architektury rodzimej w regionie świętokrzyskim pozwala stworzyć wykaz ponadczasowych reguł jej kształtowania, które przedstawiam poniżej:

- powinna być ona zgodna z zasadami kształtowania kompozycji i ładu przestrzennego na poziomie wsi i zagrody;
- wpisywać się w zastany kontekst;
- powinna być energooszczędna na różnych poziomach (na poziomie kształtowania układu przestrzennego, struktury wewnętrznej, dostępnych systemów ogrzewania, wentylacji i izolacji.);
- wykorzystywać w sposób racjonalny dostępne technologie;
- odwoływać się do zachowanej lub opisywanej w literaturze architektury rodzimej na tym terenie na poziomie materiałowym, skali lub proporcji;
- powinna być bogata w zgodny z cechami materiału oraz przeznaczeniem elementu detal;
- detale powinny budować tożsamość domu i związek z nim jego mieszkańców;
- wystrój powinien odwoływać się do wartości wyznawanych przez jego domowników;
- struktura przestrzenna powinna sprzyjać podtrzymywaniu i budowaniu poczucia wspólnoty na poziomie rodziny, ale i sąsiedztwa;
- poza przestrzenią dla wszystkich domowników powinny zostać przewidziane pomieszczenia stanowiące domeny różnych członków rodziny oraz miejsca przewidziane do podtrzymywania więzi z sąsiadami i znajomymi;
- powinna odpowiadać na potrzeby wynikające z trybu życia i pracy mieszkańców.

LITERATURA

- Chorażek G., 2019, *Park Etnograficzny w Tokarni – Przewodnik*, Muzeum Wsi Kieleckiej, Kielce.
- Jezierski A., Leszczyńska C., 2002, *Historia gospodarcza Polski*, Wydawnictwo Key Text, Warszawa.
- Kolberg O., 1865, *Lud. Jego zwyczaje, sposób życia, mowa, podania, obrzędy, gusła, zabawy, pieśni, muzyka i tańce. Serya I. Sandomierskie*, Warszawa.
- Siarkowski W., 2000, *Materiały do etnografii ludu polskiego z okolic Kielc* Takt, Kielce.
- Szura A., 2000, w: *Kielecka Teka Skansenowska*, t. I, red. J. Czajkowski, Muzeum Wsi Kieleckiej, Kielce.
- Szurowa B. 1995, *Przemiany osadnictwa wiejskiego na Kielecczyźnie w dobie przeduwłaszczeniowej. Zmiany układu przestrzennego wsi*, Towarzystwo Przyjaciół Muzeum Wsi Kieleckiej, Muzeum Wsi Kieleckiej, Kielce.
- Szurowa B., 1998, *Zmiany układu przestrzennego wsi kieleckiej od XIII do połowy XX wieku*, Muzeum Wsi Kieleckiej, Kielce.
- Wnuk R., 2007, *Instalacje w domu pasywnym i energooszczędnym*, Przewodnik Budowlany, Warszawa.

**SYNERGY OF ART. AND TECHNOLOGY IN SHAPING OBJECTS OF NATIVE
ARCHITECTURE ON THE EXEMPLE OF PROJECTS FROM THE
ŚWIĘTOKRZYSKIE REGION AT THE TURN OF THE 19 TH AND 20 TH
CENTURIES**

Summary

The native architecture was characterized not only by beauty, but also a rational response to the existing conditions. The forms of native architecture objects were the result of the legal system in force, the way of working and functioning of their inhabitants, their needs, family relationships, but also the need for beauty and available technology that allowed for the creation of appropriate living conditions. The aim of the article is to present research on the influence of spatial order, beauty and technology on the shaping of residential architecture in the villages of the Świętokrzyskie Region at the turn of the 19th and 20th centuries. The summary of the research is an attempt to outline the timeless principles of the logic of shaping the forms of residential architecture in the countryside in this region.

Keywords: regional architecture, beauty, technology, Świętokrzyskie Region

