

Agnieszka WOŚKO-CZERANOWSKA*

UTRWALENIE ELEMENTÓW TOŻSAMOŚCI LOKALNEJ. ZABYTKOWY OBIEKT ELEKTROWNI FALENICKIEJ W WARSZAWIE

W miastach, wsiach i na osiedlach (współcześnie wchodzących w skład Pasma Otwockiego), które powstawać zaczęły na południe od Warszawy pod koniec XIX w., tożsamość lokalną budowały i nadal konstytuują różnorodne elementy: przyrodnicze, przestrzenne, funkcjonalne oraz architektoniczne. Celem artykułu jest przybliżenie jednej z lokalnych dominant, integrującej pierwiastki techniki i architektury – zabytkowego obiektu dawnej elektrowni gminy Falenica Letnisko. Losy Elektrowni Falenickiej były nieodłącznie splecione z historią miasteczka, a potem osiedla. Obiekt ten nie pełni dziś pierwotnej funkcji i nieużytkowany niszczeje. Budynek stanowi dominantę przestrzenną, ma oryginalną bryłę oraz interesujący detal architektoniczny. Od momentu powstania do dziś, jest jednym z istotnych elementów budujących tożsamość lokalną wśród społeczności Falenicy.

Słowa kluczowe: integracja, synergia, architektura, technika, lokalna tożsamość miejsca, Elektrownia Falenicka, zabytek, Falenica

1. WPROWADZENIE

Tożsamość miejsca nie jest pojęciem definiowanym jednoznacznie. Może odnosić się do zagadnień psychologiczno-socjologicznych czy też społecznych [Bauman 2007: 25; Dymnicka, Starosta 2018: 86]. Przyczynia się do zaistnienia poczucia identyfikacji, pozytywnie wpływając na subiektywne odczuwanie szczęścia przez jednostkę [Joas 2009: 234]. Tożsamość miejsca może dawać grupie

* Politechnika Warszawska, Wydział Architektury, Katedra Projektowania Urbanistycznego i Krajobrazu Wiejskiego. ORCID: 0000-0003-4085-7909.

społecznej poczucie bezpieczeństwa [Sadowski 2009: 4]. Utożsamiana też bywa z pojęciem *genius loci* (duch opiekuńczy miejsca), które odnosi się również do zagadnień niematerialnych, a nawet metafizycznych, takich jak mity i przesady związane z danym obiektem czy jego lokalizacją [Madurowicz 2008: 103].

Tożsamość miejsca w odniesieniu do zjawisk fizycznych, dotyczy poszczególnych obiektów, całych zespołów urbanistycznych, jak i większych obszarów. W przypadku dwóch pierwszych, w celu identyfikacji oraz odróżnienia ich zazwyczaj wyodrębnia się określone cechy, które są opisywane i porównywane. Są nimi m.in. wielkość, skala, układ przestrzenny, bryła, detal, materiał, kolorystyka itp.

Co istotne, identyfikacja osób czy grup z miejscem zamieszkania przyczyniać się może do zbudowania związków zarówno z otaczającą przestrzenią, strukturą społeczną, jak i historią własną i lokalną [Wallis 1990].

Zabytkowy obiekt Elektrowni Falenickiej (zob. rys. 1) od czasów powstania do dziś wyróżnia się w strukturze funkcjonalno-przestrzennej oraz kompozycyjnej osiedla Warszawa Falenica. Jego rozrzeźbiona i stosunkowo duża bryła oraz jakość zastosowanych rozwiązań architektonicznych sprawiają, że postrzegany jest jako dominanta przestrzenna.



Rys. 1. Elektrownia Falenicka, kwiecień 2022 [fot. A. Czeranowski]

Budynek łączy elementy techniki, architektury i sztuki. Elektrownia Falenicka jest znaczącym elementem tożsamości miejsca, utrwalonym w strukturze przestrzennej osiedla.

2. METODOLOGIA BADAŃ

Na potrzeby niniejszego opracowania określono zakres czasowy badań z uwzględnieniem kontekstu powstania Falenicy (od końca XIX w. do czasów współczesnych) oraz w odniesieniu do obiektu Elektrowni Falenickiej (od momentu jego realizacji, a więc 1929 r., do dziś).

Zakres terytorialny badań uwzględnia przekształcenia administracyjne i terytorialne obszaru – zabytkową Elektrownię Falenicką, działkę, na której elektrownia została zbudowana, najbliższe sąsiedztwo.

Cele badań mają głównie charakter praktyczny. Są nimi:

- poszukiwanie tożsamości lokalnej w architekturze warszawskiego osiedla Falenica i identyfikacja historycznych elementów ją tworzących;
- badanie przypadku – obiektu Elektrowni Falenickiej i jego roli w budowaniu tożsamości lokalnej;
- stworzenie całościowego opracowania poświęconego przedmiotowi badań;
- pobudzenie zainteresowania obiektem, jego historią, potencjałem i znaczeniem dla lokalnej społeczności.

Zakładam, że wnioski z analiz powinny posłużyć jako punkt wyjścia do dalszej dyskusji oraz inspirować do podjęcia działań zmierzających do sanacji obiektu, wiernego zachowania istniejącej tkanki architektonicznej i konstrukcyjnej oraz utrwalenia jak największej liczby elementów, które przyczyniają się do budowania tożsamości lokalnej.

3. WYNIKI BADAŃ

3.1. Omówienie metod badawczych

Przyjęte metody badań polegały na przeprowadzeniu kwerendy archiwalnej, analizie dostępnej literatury przedmiotu, opracowań, dokumentów, fotografii itp., a także wykonaniu badań terenowych w celu rozpoznaniu aktualnego stanu zabytkowej Elektrowni Falenickiej. Ten obiekt, objęty ochroną konserwatorską, jest elementem lokalnej tożsamości.

Autorka korzystała ze zbiorów własnych, z których znaczna część została zgromadzona na rzecz Towarzystwa Miłośników Falenicy.

Stosowanymi narzędziami były: wizyta *in situ*, szkice odręczne, wykonywane fotografie, rozmowy z przechodniami oraz ankietowanie (forma drukowana) i opracowywanie schematów analitycznych i materiałów graficznych.

Stwierdzono, że nie istnieje odrębna literatura przedmiotu, poświęcona Elektrowni Falenickiej. Najwięcej źródłowych informacji odnaleźć można w Karcie Ewidencyjnej Zabytków Architektury i Budownictwa [Szałygin 2008], a pojedyncze wzmianki są obecne również w kilku opracowaniach [Dobrzyńska 1995; Wizimirska 2012; Wośko-Czeranowska 2017].

4. TOŻSAMOŚĆ LOKALNA

4.1. Historia urbanizacji i przekształceń terenów w rejonie Falenicy – tożsamość lokalna w kontekście urbanistycznym

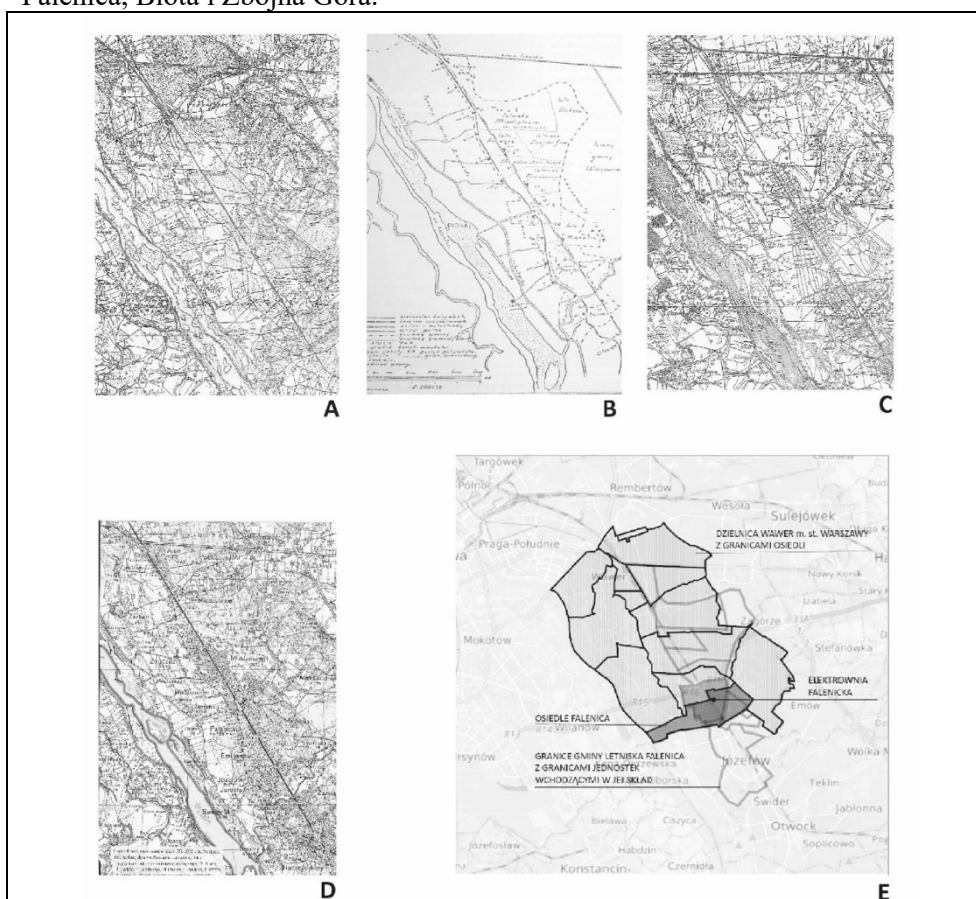
Falenica położona jest po wschodniej stronie Wisły, na południowy wschód od centrum Warszawy. Jest to ostatnie warszawskie osiedle na trasie linii kolejowej z Warszawy do Otwocka i dalej do Lublina, charakteryzujące się głównie zabudową jednorodziną. Osiedle wyposażone jest w infrastrukturę komunikacyjną i społeczną. Znajdują się na nim liczne obiekty o przeznaczeniu edukacyjnym, kulturowym, gastronomicznym, handlowym itp.

Elektrownia Falenicka stanowi nieodłączny element zagospodarowania funkcjonalno-przestrzennego, a także dominantę architektoniczną nie tylko w skali osiedla Falenica, ale też dzielnicy Wawer m. st. Warszawy. Rola obiektu nabiera jeszcze większego znaczenia w kontekście historii terenu, z którym była i jest związana. Z tego względu zdecydowano się na jej syntetyczne przedstawienie.

Pod koniec XIX w. na południe od Warszawy i równoległe do Wisły po jej wschodniej stronie zaczęły powstawać miasta i wsie wchodzące obecnie w skład Pasma Otwockiego. Od początku XX w. dynamicznie się rozwijały, a niektóre z nich zyskiwały też rangę uzdrowisk (Otwock w 1924 r.) lub lotnisk (Letnisko Falenica 1924/25). Miasta i wsie rozwijały się przede wszystkim w sąsiedztwie realizowanych w tym okresie linii kolejowych, a zwłaszcza w rejonach stacji i przystanków: Drogi Żelaznej Nadwiślańskiej (nazywanej powszechnie Koleją Nadwiślańską), której budowę zakończono w 1877 r. W 1897 r. powstał przystanek kolejowy Falenica, a około 1990 r. drewniany budynek dworca. Wąskotorowa Jabłonowska Kolejka Dojazdowa od 1914 r. regularnie kursowała ze stacji Warszawa Most przez stację Falenica i dalej do Otwocka, a potem też do Karczewa. W 1894 r. właściciel dóbr falenickich – Jakub Karol Hanneman, rozpoczął parcelację terenu leżącego wzdłuż torów linii Kolei Nadwiślańskiej na działki budowlane, inicjując powstanie miejscowości Falenica-Wille. 1 stycznia 1925 r. powołano do życia dużą, nową jednostkę terytorialną: wiejską gminę Letnisko Falenica [Dz. U. z 1924 r. nr 97, poz. 901]. W jej skład weszły: Falenica-Wille, Józefów, Emilia-

nów, Miedzeszyn-Wille, Zbójna Góra-Radość, Kaczy Dół, Michalin i Jarosław, Wille Świderskie oraz Anin. W miejscach tych osiedlali się przedstawiciele różnych narodowości i wyznań: Polacy, Rosjanie, Niemcy i Żydzi. **W 1927 r. wieś Letnisko Falenica uzyskała uprawnienia gminy miejskiej, co pozwoliło na zainicjowanie działalności inwestycyjnej – rozpoczęto starania o budowę elektrowni.** W czasie II wojny światowej, we wschodniej części Falenicy i Miedzeszyna, utworzono getto. Jego likwidacja i eksterminacja ludności żydowskiej w obozie zagłady w Treblince nastąpiła 20 sierpnia 1942 r. Na wyludnionym i niemal pozabawionym budynków terenie w latach 50. i 60. XX wieku Spółdzielcze Osiedle Pracownicze zrealizowało zespoły zabudowy jednorodzinnej [Wośko-Czeranowska 2017: 64].

15 maja 1951 r. zmienione zostały granice miasta st. Warszawy, do którego przyłączono: Borków, Julianów, Falenicę, Miedzeszyn, Miedzeszyn Nowy, Miedzeszyn Wieś, Radość, Zagózdź, Wólkę Zerzeńską oraz część gromad Michalin, Falenica, Błota i Zbójna Góra.



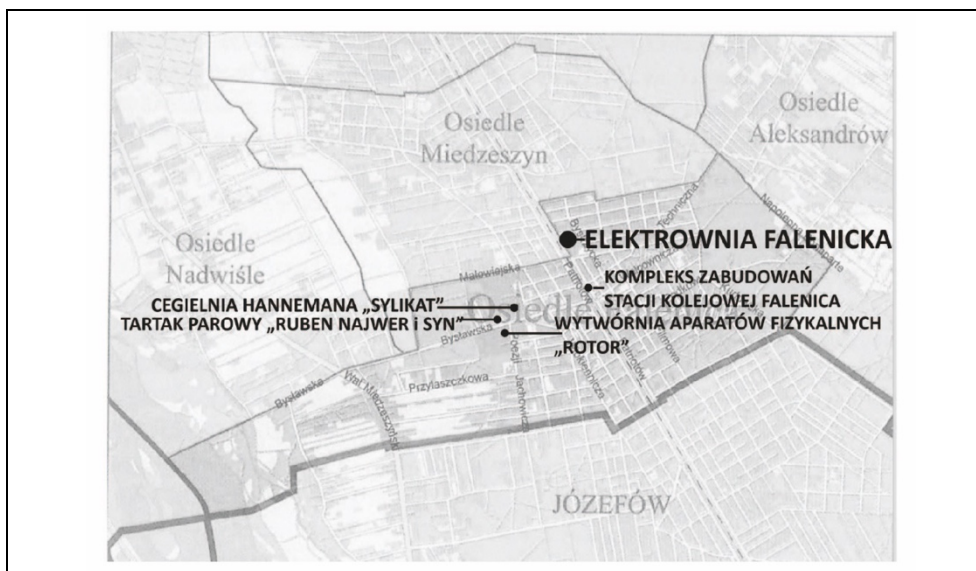
Rys. 2. Urbanizacja terenów i zmiany granic jednostek w rejonie Falenicy: Fragment niemieckiej mapy zachodniej Rosji z 1915 r. [Dobrzyńska 1995, mapa 2] (A); Gmina Letnisko Falenica [Letniska falenickie 1938: 15] (B); fragment mapy topograficznej okolic Warszawy z 1924 r. Wojskowy Instytut Geograficzny [J. W. Dobrzyńska 1995, mapa 3] (C); fragment mapy Wojskowego Instytutu Geograficznego z lat 1931-1932 [Lewandowski 2012: 82] (D); nałożone na siebie granice: dzielnicy Wawer m. st. Warszawy, gminy Letniska Falenica oraz osiedla Warszawa Falenica (E) [szkic autorki]

Następnie zlikwidowano Gminę Letnisko Falenica. W 1960 r. osiedla od Wawra po Falenicę włączono do dzielnicy Praga Południe. W 1994 r. powstała samodzielna gmina Warszawa-Wawer, która w 2002 r. została przekształcona w dzielnicę Wawer m. st. Warszawy. Osiedla wchodzące w jej skład jako jednostki pomocnicze niższego rzędu to: Aleksandrów, Anin, Falenica, Las, Marysin Wawerski Południe, Marysin Wawerski Północ, Miedzeszyn, Międzylesie, Nadwiśle, Radość, Sadul, Wawer.

4.2. Historia Elektrowni Falenickiej

Lokalną tożsamość Falenicy od chwili powstania osiedla tworzyły i budują nadal różnorodne elementy przyrodnicze, takie jak bory sosnowe, piaszczyste wydmy, sąsiedztwo Wisły i Świdra. Wpływają one na wytworzenie specyficznego mikroklimatu. Lokalną tożsamość miasteczka kształtuje także układ funkcjonalno-przestrzenny, w którym ważną rolę odgrywają obiekty architektoniczne (historyczne i współczesne).

Przed II wojną światową w miasteczku funkcjonowało wiele placówek handlowych, oświatowych, sakralnych oraz kilka obiektów i **zakładów przemysłowych**. W zachodniej części Falenicy były to: Wytwórnia Aparatów Fizykalnych „ROTOR”, Tartak Parowy „Ruben Najwer i Syn”, Cegielnia „SYLIKAT” Jakuba Karola Hannemana, Huta Szkła Kolorowego Józefa Nowotnego [Dobrzyńska 1995: 48]. W pasie kolejowym powstał kompleks obiektów i urządzeń stacji Falenica, a w części wschodniej **Elektrownia Falenicka** (zob. rys. 3; tab. 1; rys. 4). Koszt jej realizacji wyniósł 1 200 000 zł [Dobrzyńska 1995: 49]. Moc elektrowni wynosiła: w 1929 r. – 396kW, w 1936 r. – 495kW, zaś w 1946 – 600kW.



Rys. 3. Obiekty przemysłowe w Falenicy powstałe przed 1939 rokiem [opracowanie własne]

Tab. 1. Elektrownia Falenicka – historia [opracowanie własne]

ELEKTROWNIA FALENICKA – HISTORIA
21 grudnia 1923 r. uzyskano koncesję na prowadzenie Elektrowni.
W 1927 r. w pierwszym budżecie miejskiej Gminy Falenica przeznaczono 20 000 zł na budowę obiektu [Dobrzyńska 1995: 48].
Z inicjatywy wiejskiej gminy Letnisko Falenica rozpoczęto budowę na działce podarowanej przez właściciela dóbr i założyciela Falenicy, Jakuba Karola Hannemana.
1 kwietnia 1929 r. uruchomiono elektrownię, która obsługiwać miała całą gminę Letnisko Falenica i zaopatrywać w energię elektryczną Anin, Falenicę, Michalin, Miedzeszyn, Międzyzlesie, Radość oraz Józefów i Świder. Budynek i towarzyszące mu obiekty zostały wybudowane przez inż. Krajewskiego. W urzędzenia na kwotę ponad 5 mln zł wyposażyły je firmy Braci Borkowskich oraz Kazimierza Szpotańskiego.
Do 1931 r. prowadzone były dalsze prace budowlane.
W grudniu 1938 r. nastąpiło przejście i unieruchomienie Elektrowni Falenickiej przez utworzony rok wcześniej Zakład Elektryczny Okręgu Podstołecznego SA (ZEOP). Dostawą energii elektrycznej zajmowała się wówczas Elektrownia Miejska na Powiślu (korzystająca z urządzeń tego zakładu).
14 grudnia 1944 r. nastąpiło ponowne uruchomienie Elektrowni przez montera Stefana Rządковского. Zaopatrywała ona osiedla na linii Falenica-Międzyzlesie, a po wyzwoleniu Pragi — jako największa po tej stronie Wisły — również prawobrzeżne centrum stolicy [Szałygin 2008].
W kwietniu 1946 r. nastąpiło zamknięcie Elektrowni Falenickiej w związku z budową

elektrowni na Powiślu i sieci na prawym brzegu rzeki oraz ze względów ekonomicznych.
20 grudnia 1951 r. budynek stał się własnością miasta st. Warszawy, a następnie przekazany został placówce z Pruszkowa, która wykupiła go na własność i utworzyła Zakład Wykonawstwa Sieci Elektrycznych w Pruszkowie – Kierownictwo Grupy Robót Warszawa-Falenica [Dobrzyńska 1995: 144].
Od 1 sierpnia 1953 r. w budynku funkcjonowało Laboratorium Wysokich napięć Zakładów Energetycznych Okręgu Centralnego Warszawa.
Do 1968 r. budynki elektrowni pełniły funkcję siedziby Rejonu Energetycznego nr 3 Praga Zakładu Energetycznego Warszawa-Miasto, zajmującego się utrzymywaniem sprawności urządzeń energetycznych niskiego oraz średniego napięcia i dostarczaniem energii elektrycznej. W obiekcie funkcjonowało też Pogotowie Energetyczne dla prawobrzeżnej Warszawy [Niezwykły Wawer: 45].
W 1995 r. ówczesny właściciel laboratoriów – Zakłady Wykonawstwa Sieci Elektrycznych Pruszków, sprzedał nieruchomości Stołecznemu Zakładowi Energetycznemu S.A. w Warszawie. Obecny właścicielem jest jego następca prawny RWE Stoen S.A. w Warszawie (od 2016 r. Innogy Polska).
24 lipca 2012 r. obiekt został wpisany do Gminnej Ewidencji Zabytków pod numerem WAW 16175.
W 2016 r. Towarzystwo Miłośników Falenicy złożyło wniosek o wpisanie do Rejestru Zabytków budynku Elektrowni Falenickiej wraz z otaczającym go terenem.
W latach 2017-2018 autorka niniejszego artykułu opracowała 12 tablic informacyjnych, umieszczonych w przestrzeni publicznej Warszawy Falenicy. Projekt pt. „Ślady dawnej Falenicy – Ścieżka edukacyjna” został zrealizowany dzięki zwycięstwu w Budżecie Partycypacyjnym m. st. Warszawy na 2017 r. Jedną z tablic jest poświęcona Elektrowni Falenickiej i została usytuowana przy obiekcie [Wośko-Czeranowska 2017: 74].
Decyzją MWKZ nr 956/2018 z dnia 26 lipca 2018 r. nastąpiło wpisanie Elektrowni Falenickiej do Rejestru Zabytków nieruchomości województwa mazowieckiego pod numerem A-1451 z 2018/07.26 (kopia pisma w zbiorach Towarzystwa Miłośników Falenicy).
Od 2021 r. Towarzystwo Miłośników Falenicy współpracuje z Burmistrzem Dzielnicy Wawer m. st. Warszawy oraz Branżową Komisją Dialogu Społecznego ds. Ochrony Dziedzictwa Kulturowego, próbując wypracować scenariusz działań chroniących obiekt.
Na przełomie 2021/2022 nastąpiło opuszczenie budynku i jego dalsza stopniowa degradacja. Od 2021 r. Innogy Polska realizuje na działce przy ul. Patriotów 81 nowy obiekt, w którym mieścić się mają urządzenia infrastruktury technicznej związanej z przesyłem energii elektrycznej oraz pomieszczenia administracyjno-biurowe.

Tab. 2. Elektrownia Falenicka – ustalenia planistyczne [opracowanie własne]

ELEKTROWNIA FALENICKA – USTALENIA PLANISTYCZNE
Obowiązujący Miejscowy Plan Zagospodarowania Falenica Wschód z dnia 10 października-

ka 2006 r. (Uchwała miasta stołecznego Warszawy Nr LXXXII/2737/2006) ustala dla terenu działki Elektrowni – oznaczonego symbolem C8.EE – funkcję usługowo-techniczną z zakresu elektroenergetyki.

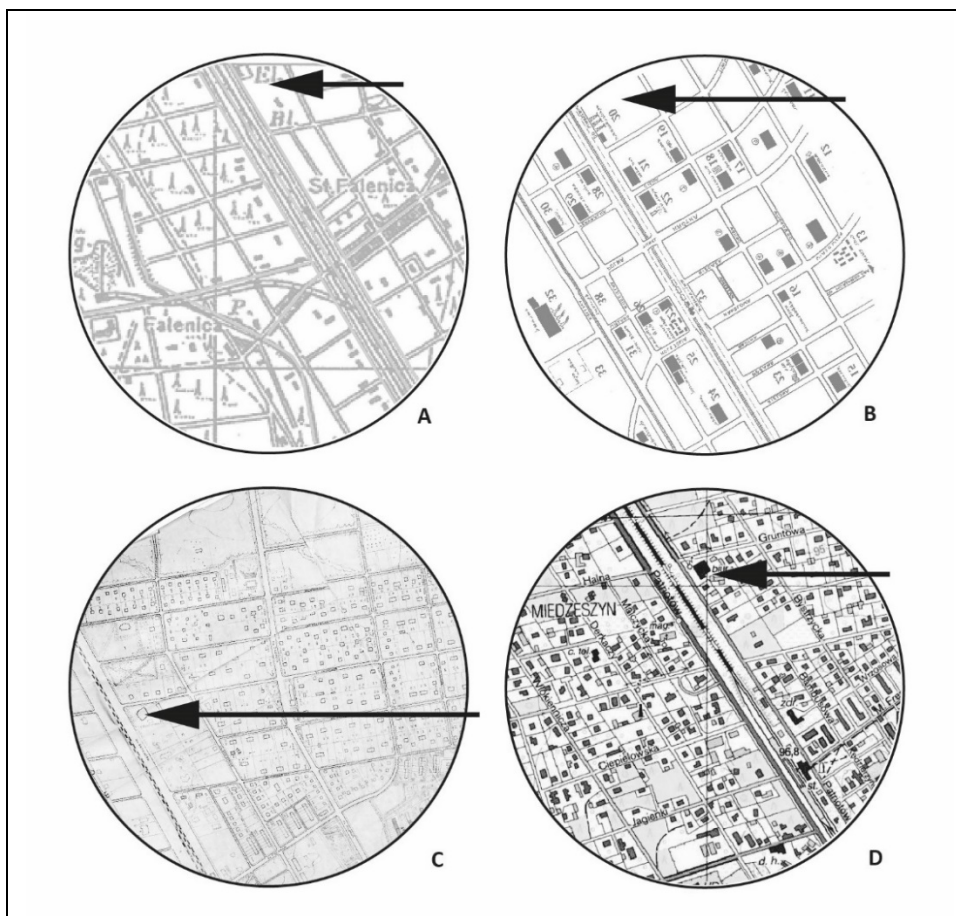
Na terenach EE plan dopuszcza lokalizację funkcji usługowych z zakresu biur, administracji oraz obiektów magazynowych, jako uzupełniających wobec funkcji podstawowej (wyklucza lokalizowanie funkcji innych niż wymienione wcześniej).

W zakresie gabarytów zabudowy dla terenu oznaczonego C8.EE plan zakłada następujące wskaźniki:

- maksymalna wysokość zabudowy: 9 m;
- maksymalna liczba kondygnacji: 2;
- maksymalna intensywność zabudowy: 0,5.

4.3. Elektrownia Falenicka jako element kompozycji urbanistycznej i obiekt architektoniczny tworzący lokalną tożsamość

Budynek Elektrowni Falenickiej usytuowany jest w pobliżu linii kolejowej numer R7, po jej wschodniej stronie, u zbiegu ul. Patriotów i ul. Gruntowej, w niewielkiej odległości od stacji kolejowej Warszawa-Falenica i centralnej części osiedla, w której znajdują się przystanki autobusowe kilku linii.

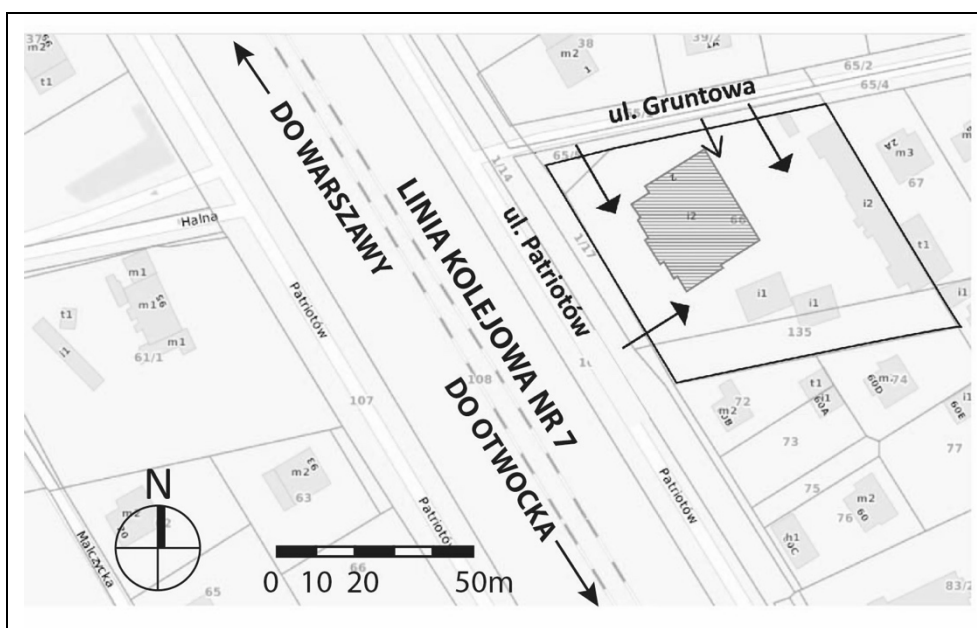


Rys. 4. Lokalizacja Elektrowni Falenickiej (oznaczona strzałką) na mapach archiwalnych [opracowanie własne]: fragment mapy wojskowej z 1933 r. (A) [Wizimirska 2012: 146]; plan Falenicy z Księgi Pamięci Falenicy [Dobrzyńska 1995: 73] (B); plan Spółdzielczego Osiedla Pracowniczego z ok. 1960 r. [ze zbiorów Towarzystwa Miłośników Falenicy] (C); współczesna mapa topograficzna (D) [Geoportal 2]

Działka o nr ewidencyjnym 66 (oraz 135), obręb 31280 (zob. rys. 5), na której zlokalizowany jest zabytkowy obiekt Elektrowni Falenickiej, jest własnością m. st. Warszawy. Właścicielem obiektu jest RWE Stoen S.A., a użytkownikiem RWE Stoen Operator sp. z o.o., RSM Falenica oraz lokatorzy (wykwaterowani w kwietniu 2022 r.).

Ogrodzona działka ma kształt zbliżony do rombu. Bramy wjazdowe są osadzone pomiędzy szerokimi słupami murowanymi z cegły. Jedna z nich zlokalizowana jest od ul. Patriotów, a dwie od strony ul. Gruntowej.

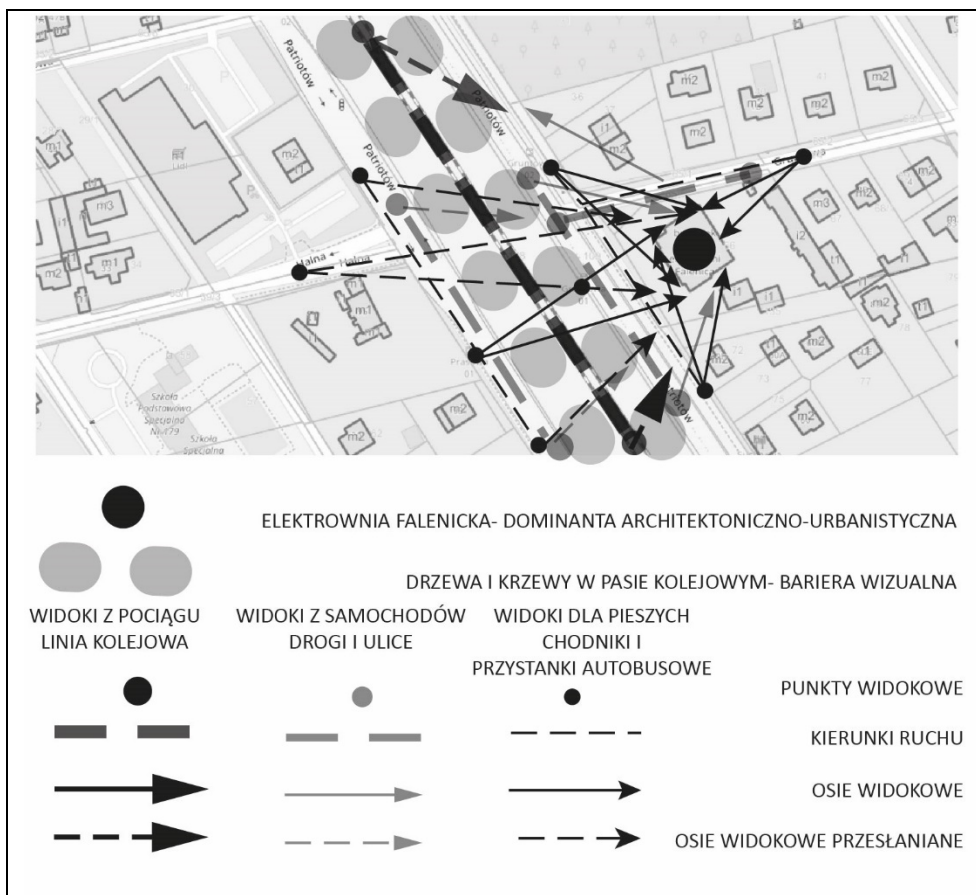
Obiekt elektrowni zlokalizowany jest w północno-zachodniej części działki, z kolei budynek magazynowo-garażowy przy jej wschodniej granicy, wiaty od strony południowej (zob. rys. 5). Na terenie rosną drzewa iglaste – świerki oraz jodły, i liściaste: klony jesionolistne, klony, kasztanowiec i wierzba, a także niskie i średniowysokie krzewy. Do 1995 r. ulica Gruntowa była wybrukowana „kocimi łbami”. Oryginalną nawierzchnię usunięto, mimo prób jej ocalenia, podjętych przez Towarzystwo Miłośników Falenicy.



Rys. 5. Usytuowanie Elektrowni Falenickiej [opracowanie własne, źródło: UM Warszawa 2022a]

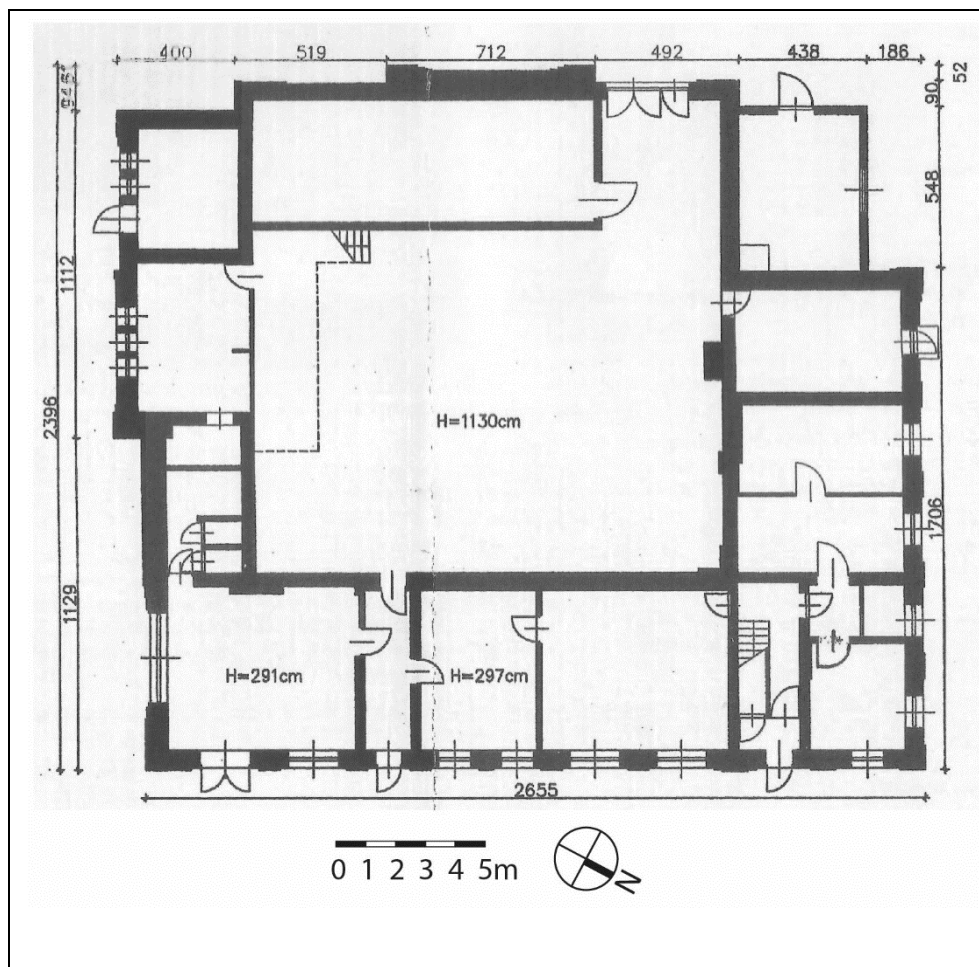
Budynek Elektrowni jest dominantą przestrzenną, na pewnym odcinku bardzo dobrze widoczną z okien przejeżdżających nieopodal pociągów, a także z ulic równoległych do linii kolejowej: ul. Patriotów (po wschodniej stronie torów kolejowych) i nieco mniej widoczną z ul. Patriotów (po zachodniej stronie torów kolejowych), z uwagi na drzewa liściaste rosnące w pasie terenu kolejowego, ale też na działce.

Dynamiczny sposób postrzegania obiektu przy okazji przejazdu ulicą lub pociągiem, przyczynia się do zwiększenia zainteresowania nim, a zmienność wrażeń buduje interesujące napięcie u oglądającego. Z uwagi na bardzo zróżnicowaną bryłę i interesujący detal architektoniczny obiekt postrzegany statycznie z konkretnego punktu, zachęca do oglądania go ze wszystkich dostępnych stron (zob. rys. 6).



Rys. 6. Elektrownia Falenicka – analiza kompozycji urbanistycznej
[opracowanie własne]

Parter budynku ma plan zbliżony do prostokąta (zob. rys. 7). W obiekcie generalnie zachowany został pierwotny podział wnętrza. Wprowadzane przez właściciela przekształcenia wynikały z konieczności dostosowania układu do zmieniającej się funkcji. We wnętrzu hali głównej znajdowały się przyrządy pomiarowe do badania wyładowań (dwie mosiężne kule). Obecnie hala główna pozbawiona jest wyposażenia.



Rys. 7. Rzut parteru Elektrowni Falenickiej (inwentaryzacja) [Szałygin 2008: 1]

Obiekt nie jest podpiwniczony. Biegną pod nim kanały technologiczne, którymi doprowadzana była ropa ze zbiorników wkopanych w ziemię przy podjeździe. Bryła budynku jest urozmaicona – tworzą ją: trzykondygnacyjna wieża nakryta czterospadowym dachem, jednokondygnacyjna hala główna/laboratorium o wysokości ponad 11 m, która wielkością i wysokością dominuje nad okalającymi ją pomieszczeniami: parterowymi oraz dwukondygnacyjnymi.

Elewacje były pierwotnie otynkowane z lizenami i profilowanym trzystopniowym gzymsem wieńczącym oraz partią cokołową. Obecnie w wielu miejscach tynk uległ zniszczeniu i widoczny jest ceglany wątek ścian. Stan techniczny pokryć dachowych i obróbek blacharskich jest zły.

Elewacja zachodnia jest asymetryczna pięcioosiowa. Trzy środkowe symetrycznie rozmieszczone osie komponują elewację głównego, najwyższego korpusu budynku, nakrytego dwuspadowym dachem. Charakterystyczne dwukondygnacyjne metalowe, podwójne, czterodzielne, dwupoziomowe okna hali głównej, zamknięte są półkolistymi nadświetleniami. Od strony południowej znajduje się nieco wycofana dwukondygnacyjna bryła, niższa od głównego korpusu budynku. Natomiast oś od strony północnej tworzy trzykondygnacyjną wieżę z namiotowym dachem wyższym od dachu nad halą główną.

Elewacja południowa ma kompozycję asymetryczną, czteroosiową. Od strony wschodniej zlokalizowana jest niższa część o wysokości jednej kondygnacji. Od strony zachodniej wyodrębniają się trzy części dwukondygnacyjne o różnej liczbie i rozmieszczeniu otworów okiennych. Te części budynku nakryte są dachem pulpitowym trójspadowym. Bryła głównej hali jest wyższa i nakryta dwuspadowym dachem.

Elewacja wschodnia dzieli się na dwie części: od strony północnej dwukondygnacyjną dwuosiową oraz parterową część magazynową nakrytą pulpitowym dachem. Przylegają one do dwukondygnacyjnej części z trzema oknami z półkolistymi nadświetleniami, które doświetlają główną halę Elektrowni.

Elewacja północna jest sześćoosiowa i generalnie dwukondygnacyjna. Znajduje się tu część mieszkalna nakryta płaskim dachem trójspadowym. Asymetrycznie usytuowana od strony zachodniej trzykondygnacyjna wieża z dachem namiotowym dominuje nad obiektem. Do wieży od strony zachodniej przylega parterowa przybudówka z dachem pulpitowym (zob. rys. 8).



Rys. 8. Elektrownia Falenicka – bryła i kompozycja elewacji
[opracowanie własne, na podstawie UM Warszawa 2022b]

Okna są zróżnicowane pod względem ich kształtu i zastosowanych podziałów. Odnaleźć możemy ościeżnicowe pojedyncze i podwójne, trójpoziomowe dwudzielne oraz dwupoziomowe dwudzielne. W części parterowej występują okna dwu-, trzy- i czterodzielne, trójpoziomowe, podwójne, z wewnętrznymi kratami, wieloszybowe. (zob. rys. 9).

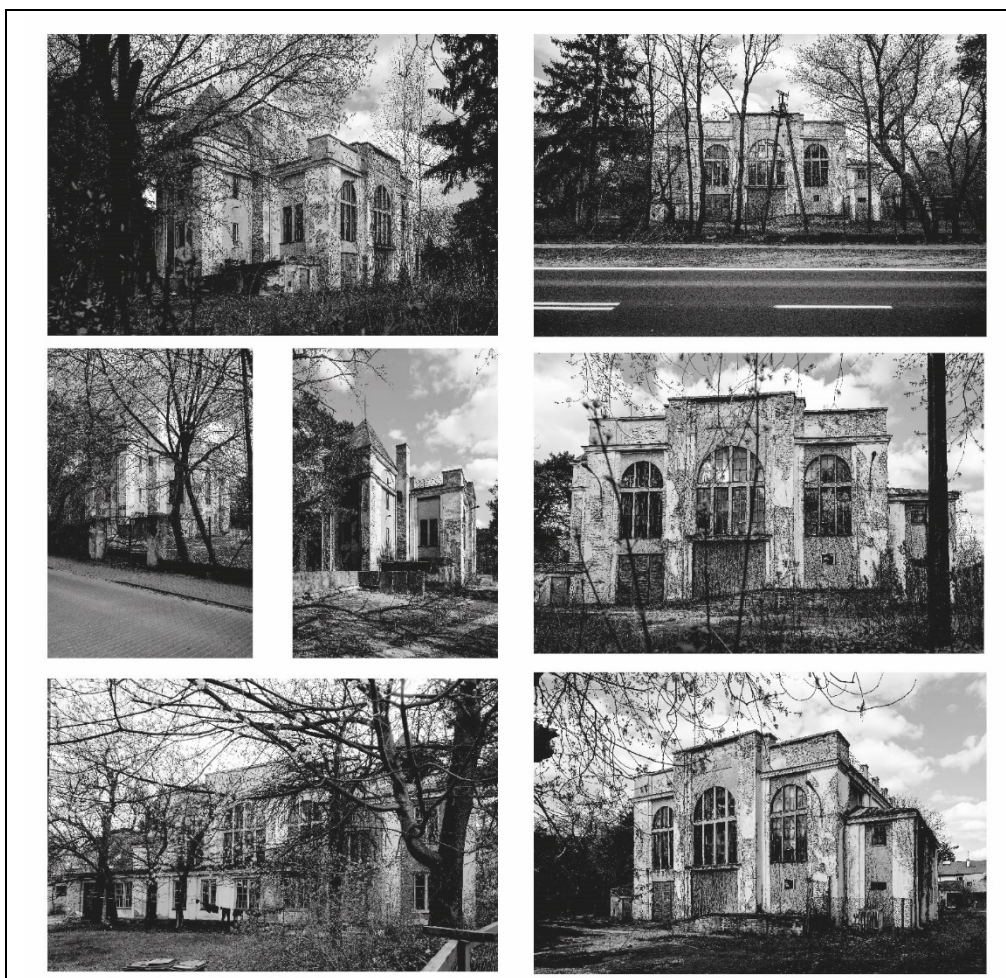


Rys. 9. Elektrownia Falenicka – detale okien i elewacji, kwiecień 2022 [fot. A. Czeranowski]

5. PODSUMOWANIE

Budynek Elektrowni Falenickiej przetrwał 100 lat w praktycznie niezmienionej formie zewnętrznej i jest rozpoznawalną dominantą przestrzenną i architektoniczną. W przeszłości był także dominantą funkcjonalną o charakterze technicznym. Jest obiektem o niewątpliwie wysokiej jakości architektury, a zastosowane rozwiązania posiadają cechy piękna oraz walor estetyczny (zob. rys. 10).

W skali miejscowej i globalnej Elektrownia Falenicka jest rozpoznawalnym elementem lokalnej tożsamości, ułatwia identyfikację przestrzenną i z tych powodów należy, zdaniem Autorki, stworzyć możliwość utrzymania tego obiektu poprzez nadanie mu nowych, społecznie użytecznych funkcji.



Rys. 10. Elektrownia Falenicka – współczesne zdjęcia obiektu, kwiecień 2022
[fot. A. Czeranowski]

Obiekt ma bogatą historię (tab. 1), a także stanowi istotny, uznany element dziedzictwa – budynek wraz z działką został wpisany do Rejestru Zabytków w dniu 26 lipca 2018 pod numerem A-1451 z 2018/07.26. Elektrownia Falenicka jest jednym z 12. miejsc, przez które biegnie Ścieżka Edukacyjna „Ślady dawnej Falenicy”. Dla lokalnej społeczności Elektrownia Falenicka jest przedmiotem dumy, ale i troski. Obiekt niszczy się, co jest widoczne od zewnątrz. Stan techniczny wewnątrz nie jest znany, gdyż obiekt nie jest udostępniany, ale należy domniemywać, że również wewnątrz obiektu jest zdegradowane technicznie i funkcjonalnie.

Zainteresowani jego losem są zarówno przedstawiciele służb konserwatorskich, władz samorządowych, mieszkańcy, organizacje społeczne, działające na terenie osiedla oraz potencjalni inwestorzy.

Z uwagi na postępującą degradację techniczną obiektu, konieczne jest natychmiastowe podjęcie profesjonalnych działań naprawczych, co utrudnia niejednoznaczna sytuacja formalno-prawna i własnościowa nieruchomości. Wszelkie działania inwestycyjne muszą być poprzedzone opracowaniem stosownej dokumentacji architektoniczno-budowlanej i technicznej przez interdyscyplinarny zespół specjalistów, przy ścisłej współpracy ze służbami konserwatorskimi.

Podejmowane są próby odzyskania obiektu przez Urząd Dzielnicy Warszawa Wawer. Trwają też dyskusje dotyczące jego możliwych losów i funkcji. Dotychczas zgłaszano liczne propozycje funkcjonalnej adaptacji, jak np. dom spotkań dla seniorów, dom kultury, sala wystawowa, sala koncertowa, kino, muzeum, biura, lofty, itp. Wybór nowej funkcji dla tego obiektu powinien uwzględniać przede wszystkim niski stopień ingerencji w zachowaną, autentyczną substancję i formę budynku oraz dążenie do zachowania maksymalnej liczby elementów oryginalnych.

Należy pamiętać, że obowiązujący MPZP Falenica Wschód ustala dla terenu działki Elektrowni funkcję usługowo-techniczną z zakresu elektroenergetyki, dopuszcza lokalizowanie towarzyszących funkcji usługowych z zakresu biur, administracji oraz obiektów magazynowych, jako funkcji uzupełniających do funkcji podstawowej, wykluczając lokalizowanie funkcji innych, niż wymienione wcześniej (zob. tab. 2). Przed przystąpieniem do projektu adaptacji konieczna byłaby zatem zmiana MPZP w tym zakresie.

Współdecydować o dalszych losach Elektrowni Falenickiej powinny władze samorządowe dzielnicy, wojewódzki konserwator zabytków, inwestor, grono specjalistów, ale też mieszkańcy i organizacje społeczne. Wskazane byłoby przeprowadzenie warsztatów oraz działań partycypacyjnych. Współczesne rozwiązania technicznie, materiały i metody konserwacji są szansą na ocalenie obiektu i nadanie mu funkcji dostosowanej do uwarunkowań historyczno-technicznych, ale też społecznych. Pożądane byłoby wypracowanie możliwych scenariuszy działań, zmierzających do ocalenia Elektrowni Falenickiej i wprowadzenia funkcji pozwalającej na udostępnienie jej lokalnej społeczności. Możliwość korzystania z obiektu, który przedstawiałby atrakcyjną dla mieszkańców osiedla ofertę, przy poszanowaniu struktury historycznej, powinna przyczynić się do utrwalenia postrzegania Elektrowni Falenickiej jako istotnego elementu tożsamości lokalnej.

LITERATURA

2017, *Niezwykły Wawer*, Urząd m. st. Warszawy Dzielnica Wawer, Warszawa.

- Bauman Z., 2007, *Tożsamość. Rozmowy z Benedetto Vecchim*, tłum. J. Łaszcz, Gdańskie Wydawnictwo Psychologiczne, Gdańsk.
- Dobrzyńska J., 1995, *Falenica moja miłość*, Damico, Warszawa.
- Dymnicka M., Starosta P., 2018, *Tożsamość i przynależność do miasta w dobie globalizacji*, „Miscellanea Anthropologica et Sociologica”, nr 19 (1), s. 83-100.
- Geoportal 2, 2022, <https://polska.geoportal2.pl/map/www/mapa.php?mapa=polska> dostęp: 21.03.2022).
- Joas H., 2009, *Powstawanie wartości*, tłum. M. Kaczmarczyk, Oficyna Naukowa, Warszawa.
- Lewandowski R., 2012, *Kronenberg, Andriolli i wilegiatura, czyli podwarszawskie letniska linii otwockiej*, Wydawnictwo Świdermajer, Józefów.
- Madurowicz M., 2008, *Miejska przestrzeń tożsamości Warszawy*, Wydawnictwo Uniwersytetu Warszawskiego, Warszawa.
- Podoski J. (red.), 1938, *Letniska falenickie. Anin, Międzylesie, Radość, Zbójna Góra, Miedzeszyn, Falenica, Emilianów, Michalin, Józefów – 1938*, Wydawnictwo Pierwszej w Polsce Poradni Dziennikarskiej i Literackiej, Warszawa.
- Rozporządzenie Ministra Spraw Wewnętrznych z dnia 28 października 1924 r. o utworzeniu gminy wiejskiej Letnisko-Falenica w powiecie warszawskim (Dz. U. z 1924 r. nr 97, poz. 901).
- Sadowski A., 2009, *Tożsamość miasta jako kapitał kulturowy*, Wydawnictwo Uniwersytetu w Białymstoku, Białystok.
- Szałygin J., 2008, *Karta Ewidencyjna Zabytków Architektury i Budownictwa*; z IX 2008 r., w zbiorach Towarzystwa Miłośników Falenicy. UM Warszawa, 2022a, <https://mapa.um.warszawa.pl/mapaApp1/mapa?service=geodezja&L=pl&X=7514253.383844728&Y=5781370.029917158&S=15&O=0&T=0&komunikat=off#> (dostęp 18.04.2022).
- UM Warszawa, 2022b, <https://ukosne.um.warszawa.pl/#> (dostęp: 30.03.2022).
- Wallis A., 1990, *Socjologia przestrzeni*, Niezależna Oficyna Wydawnicza, Warszawa.
- Wizimirska B., 2012, *Opowieści falenickie*, Wydawnictwo Akademickie SEDNO, Warszawa.
- Wośko-Czeranowska A., 2017, *Osie rozwoju w strukturach słabo zurbanizowanych, na przykładzie Falenicy – eksperyment zrealizowany i realizowany*, „Urbanistyka. Międzyuczelniane Zeszyty Naukowe”, z. 23, s. 64-87.
- Wośko-Czeranowska A., 2019, *Gmina Letniska Falenica. Historyczny podział administracyjny Wawra*, „Gazeta Wawerska”, nr 2 (17), s. 14-15.
- Wośko-Czeranowska A., 2021, *Transformacja i genius loci miejscowości letniskowych w Paśmie Otwockim od końca XIX wieku, w wieku XX i obecnie*, „Kwartalnik Architektury i Urbanistyki”, t. 66, s. 4-11.

**PERMANENT ELEMENTS OF LOCAL IDENTITY.
HISTORICAL BUILDING OF THE FALENICA POWER STATION IN
WARSAW**

Summary

In the towns and villages that began to emerge south of Warsaw at the end of the 19th century (now part of the Otwock Range), local identity was built and still is built by various elements: natural, spatial, functional and architectural.

The article aims to focus on one of the local dominants integrating the elements of technology and architecture – the historic building of the former Power Station in the Letnisko Falenica commune from 1929, which currently does not fulfil its original technical function and is decaying when not used.

The fate of the Power Station was related to the village's history, and then the estate.

The building was and is a spatial dominant and has an interesting shape and architectural detail, and from the time of its inception to the present day, it is one of the elements that build local identity among the Falenica community.

Keywords: integration, synergy, architecture, technology, local identity of the place, Falenica Power Station, a monument, Falenica