

Adrianna BRECHELKE\*

## POWOJENNE DZIAŁANIA URBANISTYCZNE W KOŁOBRZEGU I ICH WPŁYW NA WSPÓŁCZESNE KSZTAŁTOWANIE MIASTA

Powojenna odbudowa Kołobrzegu, zniszczonego w wyniku działań wojennych w ok. 90%, odbywała się w trzech etapach – spontanicznej odbudowy, modernistycznym i w nurcie retrowersji. Różniły się one założeniami, przyjętymi rozwiązaniami formalnymi i podejściem do dziedzictwa architektonicznego. Działania skupiały się początkowo na odbudowie portu ważnego dla zbudowania podstaw gospodarczych, a w kolejnej fazie prace przebiegały dwubiegunowo, koncentrowały się na Dzielnicy Uzdrawiskowej i Śródmieściu. Odbudowa starego miasta w nurcie retrowersji w połowie lat 80. XX w. wprowadziła zupełnie nową zabudowę, odwołującą się do historycznych gabarytów. Decyzje urbanistyczne podejmowane w procesie wieloetapowej odbudowy wpłynęły na powstanie nowych zagrożeń w mieście, przed którym stawiane są wyzwania współczesności. Są to przede wszystkim postępująca ekspansja terytorialna oraz monofunkcyjność poszczególnych węzłów strukturalnej sieci Kołobrzegu.

**Słowa kluczowe:** powojenna odbudowa, struktura sieciowa, struktura urbanistyczna, tzw. Ziemie Odzyskane

### 1. WPROWADZENIE

Kołobrzeg jest miastem o wyjątkowym i wieloaspektowym doświadczeniu urbanistycznym. Rozwijana od XIII w. tkanka miejska z portem i starym miastem ukształtowała logiczne podwaliny pod dalszy rozwój w XIX w., gdy powstały nowe dzielnice Kołobrzegu – Śródmieście i Dzielnicę Uzdrawiskową. Przerwanie tej równowagi nastąpiło w 1945 r., a Bitwa o Kołobrzeg doprowadziła do ogromnych zniszczeń miasta. Powojenne uwarunkowania ekonomiczne, polityczne i konserwatorskie wywarły ogromny wpływ na odradzanie miasta, a następujące po sobie etapy odbu-

---

\* Wydział Architektury, Politechnika Poznańska. ORCID: 0000-0002-3921-627X.

dowy ukształtowały współczesną strukturę przestrzenną. W artykule pokazany zostanie wpływ poszczególnych etapów odbudowy na kształtowanie Kołobrzegu i związane z tym zagrożenia ujawniające się współcześnie.

Początkiem rozwoju urbanistycznego Kołobrzegu było lokowanie miasta na prawie lubeckim w 1255 r. Elementarny, średniowieczny podział funkcjonalny składał się ze starego miasta, stanowiącego centrum administracyjno-usługowo-mieszkalne, oraz z portu i salin – strategicznego na ówczesnych mapach punktu handlowego. Współzależność obu dzielnic zapewniała równomierny, choć ograniczony fortyfikacjami rozwój [Deptuła 2014: 59]. Rozległe umocnienia zablokowały naturalną ekspansję przestrzenną Kołobrzegu do czasu ich rozbiórki w 1873 r., ponieważ zewnętrzny, częściowo zalesiony pas przyforteczny objęto zakazem zabudowy jako tereny zalewowe w przypadku oblężenia miasta [Kroczyński 1979].

Na tej bazie wykształciła się unikalna, wzajemnie równoważąca się struktura oparta na początkowo dwóch, a od XIX w. trzech punktach węzłowych wyznaczających poszczególne dzielnice. W 1804 r. przełomowe odkrycia medyczne dotyczące naturalnych walorów nadmorskiego klimatu stały się katalizatorem rozwoju balneologii [Held 1804]. Dało to impuls do powstania uzdrowiska w Kołobrzegu. Początek intensywnego rozwoju nadmorskiej dzielnicy wyznacza budowa pierwszego Zakładu Kąpiei Solankowych oraz Zakładu Ciepłych Kąpiei Morskich w 1841 r., wykorzystującego solankę, oraz założenie Towarzystwa Upiększania Kołobrzegu, które przyczyniło się do rozwoju przestrzennego nowego obszaru [Heider et al. 2019: 97]. Dynamicznie rozrastająca się dzielnica, która skupiała mieszkańców i kuracjuszy doprowadziła do wytworzenia kolejnego punktu węzłowego. Pomimo różnic funkcjonalnych port, śródmieście i teren uzdrowiskowy wzajemnie się uzupełniały, a ich rozwój odbywał się w sposób równomierny. Szczytowy moment rozwoju przestrzennego miasta nastąpił w okresie międzywojennym. Dalszy rozwój został zakłócony w 1945 r. W trakcie walk o Kołobrzeg zostało zniszczonych ok. 85% zabudowy, a nowo mianowane władze musiały zmierzyć się zarówno z odbudową budynków, jak i podstaw gospodarczych [Łazarewicz, Klim 2019].

## 2. I FAZA ODBUDOWY

Początki odbudowy związane są z procesami urbanizacyjnymi zachodzącymi na terenie tzw. Ziem Odzyskanych, które zostały przyznane Polsce podczas Konferencji poczdamskiej w 1945 r., co sprzyjało napływowi nowych mieszkańców. Dane Państwowego Urzędu Repatriacyjnego (PUR) wskazują na różnorodność osób przybywających do Kołobrzegu. Spośród osadników przybyłych do miasta 21,4% stanowili repatrianci (głównie z Kresów), 21,1% osadników pochodziło z Warszawy i okolic, natomiast reszta osób pochodziła głównie z województwa bydgoskiego, lubelskiego i poznańskiego [Dziemba 2019: 52]. W związku z napływem ludności na przełomie

1945 i 1946 r. powołano jednostkę PUR, która była odpowiedzialna za tworzenie bazy i rozdysponowanie mieszkań w Kołobrzegu. Akcję osadniczą rozpoczęto od zajmowania względnie niezrujnowanych budynków zlokalizowanych głównie na obrzeżach miasta. Obszar najmniej dotknięty zniszczeniami wojennymi obejmował zachodnią część Kołobrzegu, w szczególności przedmieścia i dawne osiedle rybackie, pochodzące z okresu międzywojennego. Składało się ono z ok. 60 budynków, częściowo przejętych przez wojsko. Zachowane w dobrym stanie osiedle przy dzisiejszej ul. 1 Maja, również pochodzące z lat 30. XX w., zostało przeznaczone do zasiedlenia. Zachowało się tam ok. 15 budynków, a każdy z nich składał się z ośmiu mieszkań. We wschodniej części Kołobrzegu najwięcej obiektów nadających się do zamieszkania było zlokalizowanych w dawnej dzielnicy uzdrowskiej, w rejonie dzisiejszych ul. Fryderyka Chopina i ul. Tadeusza Kościuszki.

I faza odbudowy obejmowała w znacznej mierze adaptację istniejących budynków do potrzeb nowych mieszkańców. Wraz ze zwiększeniem ludności w Kołobrzegu pojawiła się też potrzeba zagospodarowania przestrzeni na potrzeby administracyjne. Wykorzystano wówczas zlokalizowany w centrum miasta ratusz, a w sąsiadujących, zachowanych budynkach skupiały się inne instytucje. Po zaspokojeniu najpilniejszych potrzeb i w wyniku względnej poprawy warunków mieszkaniowych w centrum powstały w 1947 r. pierwsze placówki kulturalne i oświatowe. Dla zapewnienia sprawnej komunikacji były odbudowywane mosty oraz odgruzowywane drogi łączące mikroosiedla z centrum. Kołobrzeg, będący niewielkim miastem, o zredukowanej zniszczeniami wojennymi wartości gospodarczej, został początkowo pominięty w planach odbudowy kraju. Dopiero w planie sześcioletnim, uchwalonym 21 lipca 1950 r., konieczność odbudowy Kołobrzegu i koncentracja na rozwoju przemysłu znalazła potwierdzenie na szczeblu krajowym:

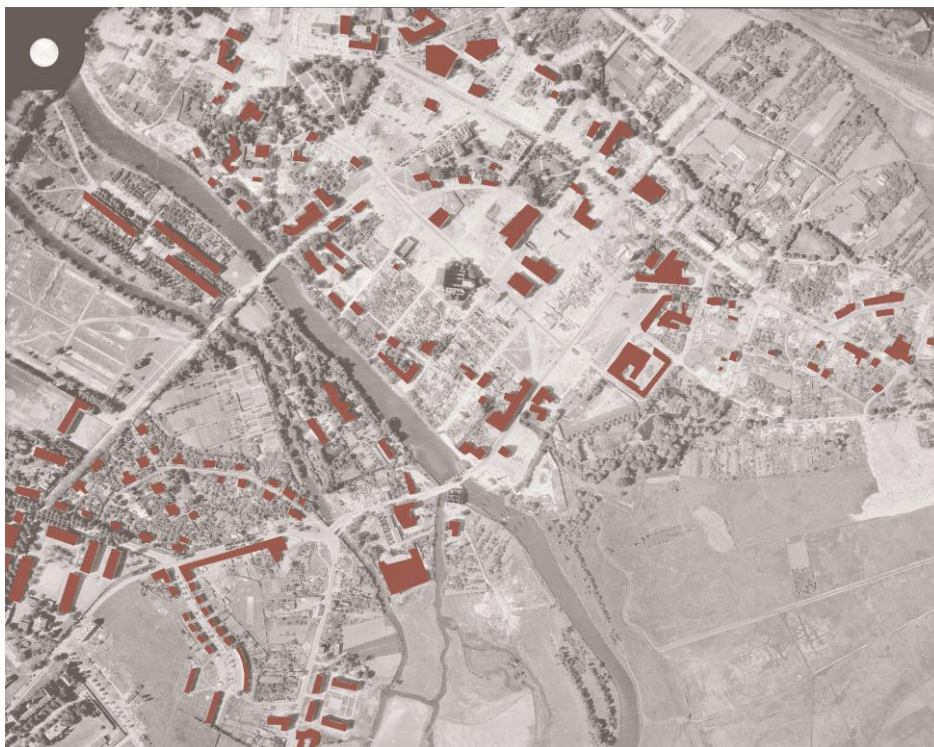
Należy przeprowadzić aktywizację małych portów w oparciu o rozwój ich bezpośredniego zaplecza. Należy wybudować kombinat przetwórczo-rybny w Kołobrzegu, chłodnię w Koszalinie oraz 6 innych ważniejszych zakładów przemysłu wielkiego i średniego; zwiększyć produkcję przemysłu socjalistycznego ponad trzykrotnie, a zatrudnienie w przemyśle do ok. 27 tys. osób. Dla zaspokojenia potrzeb ludności pracującej odbudować co najmniej 5 tys. izb mieszkalnych, głównie w Koszalinie i Kołobrzegu [Dz.U. z 1950 r., nr 37, poz. 344].

Wytyczne przedstawiają program odbudowy portu, remont budynków na obrzeżach miasta i tworzenia nowych mieszkań (głównie dla pracowników portu oraz rybaków). Odbudowa ta nie oznaczała prac konserwatorskich w historycznej części miasta – dewastację tych terenów spotęgowała uchwała Prezydium Rządu z 1952 r. dotycząca kontynuowania akcji rozbiórkowych w celu pozyskania wyznaczonej przez władze ilości cegieł<sup>1</sup>. Skutkowało to rozbiórką nadających się do odbudowy

---

<sup>1</sup> Uchwała nr 12 w sprawie kontynuowania akcji rozbiórkowych w celu uzyskania cegły rozbiórkowej na pokrycie potrzeb państwowego planu inwestycyjnego obejmującego głównie odbudowę Warszawy.

budynków zabytkowych o niemieckiej proweniencji na obszarze nadal niezamieszkałego centrum miasta<sup>2</sup>. Według danych przedstawionych przez Hieronima Rybickiego szacowana ilość cegieł wywiezionych z Kołobrzegu wyniosła 90 000 000 sztuk [Kroczyński 2018]. Obszar ścisłego centrum miasta przekształcono w zieleńce wyznaczone przez bieg przedwojennych kwartałów zabudowy.



Rys. 1. Pozostałości zabudowy w rejonie starego miasta i południowo-zachodniej części Kołobrzegu w 1957 r. [zdjęcie lotnicze z zasobów Wojskowego Biura Historycznego]

Z uwagi na to, że władze miasta skupione były na odtworzeniu podstaw gospodarczych Kołobrzegu efektem I fazy odbudowy w przestrzeni miejskiej było przede wszystkim uporządkowanie i odgruzowanie dawnych kwartałów zabudowy i udroż-

<sup>2</sup> W ramach uchwały przedłużono akcję robót rozbiórkowych oraz zwiększono ilość cegieł, jakie należało pozyskać. Dla wyszczególnionych województw ustalono ilość odzysku. Ich suma w roku 1952 wyniosła 500 000 000, z czego 479 000 000 (96%) stanowiła cegła z terenów tzw. Ziemi Odzyskanych. Pogoń za realizacją ustalonych celów doprowadziła w konsekwencji do rozbiórek budynków zabytkowych, które nadawały się do remontu. Również wewnętrzne rozporządzenia Miejskiej Rady Narodowej w Kołobrzegu, takie jak np. Uchwała 109/1950 w sprawie akcji rozbiórkowej, przyczyniły się do dewastacji zachowanej tkanki i ponadprogramowych wyburzeń.

nienie dróg komunikacyjnych. Działania rekonstrukcyjne zapoczątkowano w rejonie portu, a także zaadaptowano zachowane budynki w centrum, przeznaczając je na siedziby administracyjne. Ponadto oddolne działania nowo przybyłych mieszkańców doprowadziły do wykształcenia mikroosiedli na obrzeżach miasta, bazujących na istniejącej zabudowie. Skutkiem tych działań było wprowadzenie monofunkcyjnych stref w mieście – przemysłowego portu, administracyjnego centrum i osiedli mieszkaniowych na przedmieściach Kołobrzegu. Dalekosiężnym skutkiem była degradacja nieodbudowanego Śródmieścia, stanowiącego swego rodzaju pustkę, otoczoną rozwijającymi się obszarami.

### **3. II FAZA ODBUDOWY**

#### **3.1. Rozwój przestrzenny śródmieścia i obrzeżnych osiedli mieszkaniowych**

Rozpoczęcie II fazy odbudowy nastąpiło za sprawą uchwały Komitetu Ekonomicznego Rady Ministrów nr 450/57<sup>3</sup>. Zobowiązywała ona do odnowy znajdujących się na terenie Kołobrzegu źródeł leczniczych, budynków uzdrowiskowych i urządzeń portowych. Uchwała obowiązywała również do nowych inwestycji w zakresie odbudowy miasta, takich jak rozwinięcie bazy usługowej i mieszkaniowej. Aby zabezpieczyć finansowo realizację uchwały, w 1958 r. przeznaczono 9,4 mln zł na odbudowę uzdrowiska, a na budownictwo mieszkaniowe 9,2 mln zł<sup>4</sup>. W latach 1959-1960 nakłady finansowe znacznie wzrosły. 150 mln zł zostało podzielone na rozbudowę uzdrowiska i utworzenie zaplecza zabiegowego oraz przyrodoleczniczego, budowę urządzeń portowych i rozwój przemysłu rybnego, budownictwo mieszkaniowe i usługowe, a także gospodarkę komunalną.

Istotnym dokumentem określającym kierunek dalszych działań w Kołobrzegu stała się Uchwała KERM Nr 221/58 i nr 62/59<sup>5</sup>. Ustalono w niej funkcje rozwojowe miasta odpowiadające poszczególnym obszarom – uzdrowiskowe, wypoczynkowo-turystyczne, bazy rybołówstwa morskiego, usługowo-produkcyjne. Aby zachęcić mieszkańców do budownictwa jednorodzinnego, uchwalono dodatkowo specjalną ulgę na budowę domów z funkcją pensjonatu. Jako otwarcie nowego, planowego

<sup>3</sup> Uchwała nr 450/57 Komitetu Ekonomicznego Rady Ministrów z dnia 13 listopada 1957 r. o odbudowie miasta Kołobrzegu.

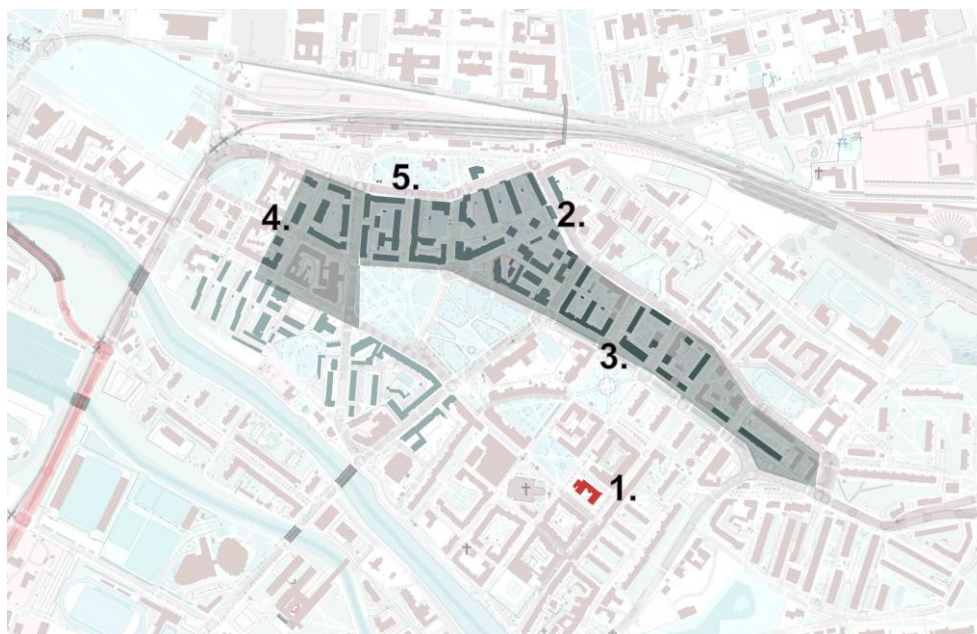
<sup>4</sup> Załącznik nr 1 do uchwały 450/57 KERM z dnia 13 listopada 1957 r. Plan zabezpieczenia odbudowy miasta Kołobrzegu w 1958 r. Przeznaczone na odbudowę środki pochodziły z nakładów Ministerstwa Zdrowia oraz Prezydium Wojewódzkiej Rady Narodowej w Koszalinie.

<sup>5</sup> Uchwała nr 221/58 Komitetu Ekonomicznego Rady Ministrów z dnia 20 czerwca 1958 r. w sprawie kierunków i środków związanych z odbudową Miasta Kołobrzegu.

etapu odbudowy i rozwoju Kołobrzegu można uznać Ogólny plan zagospodarowania przestrzennego, powstały we wrześniu 1960 r., ustanawiający główne kierunki rozwoju i rozbudowy. Miała ona przebiegać dwubiegunowo. Na terenie dzielnicy uzdrowskiej planowano ekspansję budownictwa leczniczego i wczasowego, a obszar okalający historyczne centrum przeznaczono pod zabudowę mieszkaniową wielorodzinną. Kierowano się zasadą zagospodarowania terenów uzbrojonych już przed wojną. Priorytet stanowiły działki, do których przed wojną zostały doprowadzone niezbędne przyłącza.

Na początku lat 60. XX w. rozpoczęto intensywny proces rozbudowy Kołobrzegu, zgodny z założeniami planu i uchwał. Obszar Śródmieścia oraz północno-wschodnie przedmieścia stały się olbrzymim placem budowy, co zostało zdynamizowane przez powołanie Kołobrzesckiej Spółdzielni Mieszkaniowej. Rozbudowę Śródmieścia zapoczątkowano w rejonie graniczącym ze starym miastem od północy i północnego wschodu. Prace rozpoczęto od wzniesienia dwóch sześciokondygnacyjnych bloków mieszkalnych przy ul. Unii Lubelskiej [Baranowski 2019]. Prosta forma budynków na planie zbliżonym do kwadratu, urozmaicona balkonami i garażami otoczona została pasem zieleni. Kolejne bloki wybudowano wzdłuż dzisiejszej Alei Św. Jana Pawła II. W tym samym czasie wzniesiono dwa narożne budynki zamykające pierzeję ul. Ludwika Waryńskiego. Intensyfikacja zabudowy w tym rejonie zaowocowała powstaniem osiedla Millenium [Baranowski 2019: 10]. Obejmowała ona zabudowę blokową w granicach kwartałów stanowiących pozostałość po przedwojennym układzie urbanistycznym. Budynki na planie prostokąta umiejscowiono wzdłuż krawędzi działek, pozostawiając trzymetrową zieloną strefę buforową, która oddzielała mieszkania na parterze od ulicy. Wnętrze kwartału przeznaczono na tereny rekreacyjne porośnięte trawą, krzewami i drzewami oraz parkingi. Od strony al. Św. Jana Pawła II zlokalizowano pawilony usługowe przyozdobione modnymi wówczas neonami [Patan 2011: 25]. Kolejną inwestycją była budowa niewielkiego osiedla w obrębie ulicy Źródlanej, w zachodniej części śródmieścia. Składała się z sześciu bloków mieszkalnych tworzących cztery kwartały przedzielone krzyżowo ul. Zwycięzców. Oprócz tego realizowano budowę przy ul. Dworcowej i Pl. 18 Marca, czym zamykano kolejne zniszczone wojną obszary.

Wzniesione w latach 60. XX w. osiedla charakteryzowały się stosunkowo niewielkimi rozmiarami wynikającymi z historycznego ukształtowania sieci ulic. Gabaryty pięciokondygnacyjnych bloków w rejonie Śródmieścia dostosowane były skalą i wysokością do zachowanych pojedynczych kamienic. Funkcjonalność większości osiedli ograniczała się do zaspokojenia potrzeb mieszkaniowych, czego skutkiem jest alienacja tych terenów i brak powiązania z przestrzenią miejską. Mimo utrzymywania zabudowy w granicach wcześniej wyznaczonej siatki ulic, struktura osiedlowa wprowadziła zupełnie nową jakość architektoniczną i urbanistyczną, rozbijając ciągi pierzei i intensyfikując obszar zieleni.



Rys. 2. Odbudowywana w latach 60. XX w. tkanka miejska na obszarze śródmieścia [na podstawie Openstreetmap]. 1. Ratusz; 2. Bloki przy ul. Unii Lubelskiej; 3. Os. Millennium; 4. Os. w obrębie ul. Źródlanej; 5. Zabudowa w rejonie ul. Dworcowej

W latach 70. XX w. wprowadzono nowe rozwiązania konstrukcyjne i intensyfikację zabudowy wielorodzinnej. Poza centrum budowano graniczące z nim duże osiedla mieszkaniowe – Lęborskie, Parsęta oraz Ogrody [Kroczyński 1971: 5]. Były one wykonane w technice wielkiej płyty, pozbawione usług w parterach. Zauważalna jest również zmiana gabarytów zabudowy. Budynki są dłuższe, wyższe, a przestrzenie pomiędzy nimi wyraźnie zmniejszone. Osiedle Lęborskie zamknięte ulicami Bogusława X i Koszalińską stanowiło układ równoległe ułożonych pięciokondygnacyjnych bloków na planie wydłużonego prostokąta. Pomiędzy nimi zlokalizowano place dla mieszkańców wraz z miejscami parkingowymi. Osiedle Parsęta stanowiły dwunastokondygnacyjne wieżowce, zupełnie odmienne od istniejącej zabudowy pochodzącej z lat 30. XX w. Ogrody jest jednym z największych osiedli w Kołobrzegu. Zlokalizowane poza centrum, w północno-wschodniej części miasta w pobliżu terenów przemysłowych, obejmuje obszar o trójkątnym kształcie, z jednej strony zamkniętym parkiem im. Aleksandra Fredry. Założenie oparte jest na regularnym układzie pięciokondygnacyjnych bloków na planie litery L i U, tworzących niewielkie kwartały z dziedzińcem pośrodku. Biegają one wzdłuż granic obszaru osiedla, tworząc duży plac w środku. Od strony ul. Wschodniej, zamykają osiedle wyższe dwunastopiętrowe bloki o nietypowym kształcie zbliżonym do litery C. W Śródmieściu, w rejonie ul. Budowlanej, zrealizowano zabudowę poprzedzoną

konkuresem organizowanym przez SARP. W rejonie dawnych murów obronnych wybudowano dwa jedenastopiętrowe bloki w formie „desek” oraz prostopadły do nich szpaler pięciokondygnacyjnych budynków [Kondziela 1998: 106].



Rys. 3. Odbudowa tkanki miejskiej w latach 70. XX w. – nowe osiedla  
(na podstawie [Openstreetmap])

1. Os. Lęborskie; 2. Os. Parsęta; 3. Os. Ogrody; 4. Sześć- i dwunastokondygnacyjne bloki na obszarze Starego Miasta (konkurs SARP)

Budownictwo lat 70. XX w. – z uwagi na wprowadzoną modularność – umożliwiło szybką realizację zamierzeń. Konieczność sprostania wymogom mieszkaniowym i ekonomicznym doprowadziła jednak do obniżenia jakości projektowanych przestrzeni, zarówno w kontekście urbanistycznym, jak i architektonicznym. Nowo powstałe osiedla znacznie przewyższały skalą lokalną zabudowę, a ich układ nie odnosił się do historycznej siatki urbanistycznej. Doprowadziło to do wykształcenia wydzielonych przestrzeni, niepowiązanych z istniejącą tkanką Kołobrzegu. Spotęgowało to zjawiska zasygnalizowane w I fazie odbudowy, w tym przesunięcie większości budynków mieszkalnych poza granice Śródmieścia.

### 3.2. Rozwój przestrzenny uzdrowiska

Efektom uchwał KERM na obszarze uzdrowiska było powstanie wielu nowych sanatoriów, np. dziecięcego sanatorium Muszelka specjalizującego się w leczeniu astmy. W 1960 r. oddano również do użytku budynki sanatoryjne dla dorosłych – Mewa I-IV, znacząco zwiększając bazę medyczną [Bojar-Fijałkowska 1990: 49]. Postępujące prace na tym obszarze doprowadziły do powołania Rady Naukowo-



-Lekarskiej, która ustaliła profil leczniczy uzdrowiska oraz określiła kierunek jego działalności. Umożliwiło to powstanie dziecięcego ośrodka naukowo-badawczego dla schorzeń astmatycznych i cukrzycowego ośrodka naukowo-badawczego.

Bazę sanatoryjno-wypoczynkową znacząco wzbogaciły ośrodki budowane przez zakłady z całej Polski, m.in. Poznańskie Zakłady Budownictwa Przemysłowego, Spółem, Częstochowskie Zakłady Materiałów Ogniotrwałych. Budynki powstawały we wschodniej części dzielnicy uzdrowskiej i rozrastały się aż do parku im. Aleksandra Fredry [Patan 2011: 144]. W 1964 r. wybudowano Ośrodek Sanatoryjno-Wypoczynkowy CRZZ Bałtyk zlokalizowany w miejscu istniejącego do 1945 r. pałacu nabrzeżnego Strandschloß, będącego jednym z najbardziej okazałych i reprezentacyjnych budynków w przedwojennym Kołobrzegu. Okazała, choć prosta, modernistyczna bryła budynku została wzbogacona o dynamiczną artykulację przeszkleń w fasadzie i wysunięty w stronę morza półokrągły pawilon. W 1966 r. uruchomione zostały nowe źródła solankowe, znacząco uatrakcyjniające ofertę sanatoriów. Intensywna odbudowa uzdrowiska trwała do początku lat 70. XX w., kiedy to oddano do użytku moło spacerowe. Doprowadziło to do przywrócenia centralnej części uzdrowiska dawnego reprezentacyjnego charakteru. Koncentracja usług uzdrowskich na tym obszarze wynikała z bliskości centrum, a jego ekspansję hamował kanał portowy na zachodzie i znajdujące się za nim niedostępne poligony wojskowe.



Rys. 4. Rozwój uzdrowiska [na podstawie Openstreetmap]  
1. Hotel Bałtyk; 2. Obszar zajmowany przez zakłady

Istotną rolę w rozwoju i przemianach Kołobrzegu odegrał przełom polityczny i transformacja ustrojowa lat 90. XX w. Szybki rozwój przemysłu turystycznego i budownictwa deweloperskiego spowodował zjawisko niekontrolowanego i nadmiernego wzrostu jednej funkcji. Zmniejszenie wartości uzdrowiska w obliczu rozbudowywanego lotniska doprowadziło do dysproporcji w utrwalanym od XIX w. modelu sieciowości Kołobrzegu. Obiekty hotelowe, nieświadczące usług medycznych, w sposób niekontrolowany zajmują wolne przestrzenie, zarówno we wschodnich, jak i zachodnich cennych przyrodniczo terenach nabrzeżnych. Z uwagi na dość zmienną pogodę w Kołobrzegu obiekty te są w znacznej mierze użytkowane sezonowo. Doprowadza to do monofunkcyjności, a co za tym idzie – niewykorzystania potencjału miejsca. Potęguje to również zjawisko *urban sprawl* i niekontrolowanego „rozlania” miasta w kierunku południowo-wschodnim i zachodnim. Tereny te są dość słabo powiązane komunikacyjnie, a nowo kreowana tkanka urbanistyczna, nieodwołująca się do założeń funkcjonalnych i przestrzennych Kołobrzegu, jest niespójna. W efekcie nowo utworzone monofunkcyjne osiedla turystyczne użytkowane są jedynie czasowo. Dodatkowo, mimo atrakcyjnej lokalizacji, obszary te nie posiadają odpowiedniej oferty turystyczno-kulturalnej. W konsekwencji napływ letników intensyfikuje się w obszarze centrum i historycznego uzdrowiska. Zwiększenie usług turystycznych „spycha” mieszkańców Kołobrzegu na mniej atrakcyjne tereny obejmujące południowo-zachodnie przedmieścia. Intensywna suburbanizacja prowadzi do powstania nowych, pozbawionych kontekstu osiedli budownictwa wielorodzinnego oraz tzw. osiedli łańcuchowych deformujących przestrzeń i krajobraz. Badania statystyczne GUS ukazują gwałtowny wzrost mieszkań oddanych do użytku w ostatnich latach<sup>6</sup>. Liczba ta w ciągu dwóch lat wzrosła niemal dwukrotnie, co pokazuje, że pogłębia się problem suburbanizacji.

#### 4. III FAZA ODBUDOWY

Przełomowym momentem rozwoju przestrzennego stały się lata 80. XX w., w których rozpoczęto budowę tzw. Nowej Starówki. W 1980 r. kołobrzescy architekci (pod kierunkiem Andrzeja Lepczyńskiego) opracowali projekt koncepcyjny zabudowy obszaru starego miasta. Oparty został na zachowanej siatce średniowiecznych ulic, a gabaryty i wysokość zabudowy miały nawiązywać do przeszłości [Kondziela 1998: 107]. Z uwagi na to, że obszar starego miasta wpisany został do rejestru zabytków<sup>7</sup>, prace rozpoczęto od badań archeologicznych. Bazując na odkrytych murach stanowiących pozostałość dawnej zabudowy, wznoszono nowe kamienice mieszkalne. Nie zastosowano historycznych, wąskich podziałów terenu, a zabudo-

<sup>6</sup> Statystyczne Vademecum Samorządowca 2020, Gmina miejska Kołobrzeg, GUS.

<sup>7</sup> A-1366, Decyzja Prezydium Wojewódzkiej Rady Narodowej w Koszalinie z dnia 21 lipca 1953 r.

wane przed wojną dziedzińce pozostawiono otwarte, przeznaczając je na niewielkie place i parkingi. Architektura poprzez zastosowanie zróżnicowanych detali, spadzistych dachów oraz artykulacji na elewacjach miała nawiązywać do średnio-wiecznych kamienic, co sprzyjało odtwarzaniu kameralnego nastroju historycznych wąskich uliczek. Forma nowych kamienic wyraźnie ignorowała XIX-wieczną zabudowę starego miasta.

Budynki stanowiły bazę mieszkaniową jak i usługową, ulokowaną w przyziemi. Dzięki temu wprowadzono różnorodność funkcjonalną do obszaru centrum, a także uczyniono przestrzeń atrakcyjną dla turystów dzięki licznym kawiarniom, sklepom i muzeom.

## 5. PODSUMOWANIE

Obecnie przestrzeń publiczna Kołobrzegu ulega dynamicznym przekształceniom. Decyzje urbanistyczne podejmowane w procesie odbudowy wpłynęły na powstanie nowych układów przestrzennych i w konsekwencji wykreowały wyzwania, z jakimi musi zmierzyć się współczesne miasto. Wyróżnione trzy etapy odbudowy, utrwalone we współczesnej strukturze urbanistycznej miasta, ukazały różne podejście do tkanki miejskiej, formy, gabarytów zabudowy oraz powiązanego z nimi dziedzictwa architektonicznego. Każda z nich zostawiła trwałe ślady w tkance urbanistycznej Kołobrzegu, mający odzwierciedlenie we współczesnych wyzwaniach związanych z postępującymi problemami miast i zmianami klimatycznymi. Intensywna rozbudowa Śródmieścia i uzdrowiska doprowadziła do niekontrolowanego rozwoju w pasie nadmorskim, a także intensywnej suburbanizacji. Działania planistyczne zagęściły zabudowę okalającą historyczne centrum miasta. Pozbawiona funkcji usługowych oraz zróżnicowanej formy nowa tkanka urbanistyczna zmniejszyła atrakcyjność przestrzeni śródmiejskich, zarówno dla mieszkańców, jak i turystów. Przyczyniło się to do „zamierania” danych obszarów i ich alienacji spotęgowanej układem budynków i wytworzeniem małych placów wewnątrz kwartałów. Co więcej, duża skala inwestycji lat 70. XX w. zniekształciła historyczny układ miasta, skupiając działania na standaryzacji i optymalizacji budownictwa. Poza centrum, decyzje polityczne doprowadziły do niekontrolowanego rozrostu zarówno przedmieść Kołobrzegu, jak i intensywnej rozbudowy dzielnicy uzdrowiskowej przekształcanej, poprzez monofunkcyjność i czasowość, w letnisko. W efekcie rozluźniona, nieskoordynowana tkanka urbanistyczna potęguje wrażenie przypadkowości i chaosu.

Współczesne działania urbanistyczne przebiegają dwukierunkowo. Budowa nowej starówki w stylu retrowersji wprowadziła do dotychczas opustoszałego centrum nowe funkcje – mieszkaniowe i usługowe. Znacząco poprawiło to jakość przestrzeni miejskiej i otworzyło ją zarówno na mieszkańców, jak i turystów.

Utrzymanie przedwojennych gabarytów projektowanej architektury i wprowadzenie nowych form przyczyniło się również do zwiększenia potencjału turystycznego miejsca. Z drugiej strony transformacja systemowa i wprowadzenie gospodarki wolnorynkowej w latach 90. XX w. zapoczątkowały proces dynamicznego przekształcania uzdrowiska w letnisko. Świadomi potencjału turystycznego inwestorzy, chcąc odpowiedzieć na rosnące potrzeby konsumentów, rozpoczęli intensywną rozbudowę bazy noclegowej w Kołobrzegu. Działania te doprowadzają do stopniowej degradacji historycznych dzielnic i ich powiązań przestrzennych opartych na sieciowej strukturze obejmującej port, uzdrowisko i śródmieście. Niezależnie od intensywności zabudowy pozbawione wielofunkcyjnego charakteru poszczególne węzły struktury tracą miastotwórczy potencjał i „umierają”.

Badania nad tkanką miejską Kołobrzegu pokazują, że poprzez lepsze zrozumienie kontekstu lokalnego dziedzictwa historycznego i architektonicznego oraz odwołanie do struktury sieciowej możliwe jest rozpoznanie obszarów zagrożonych w kontekście współczesnych wyzwań. Daje to potwierdzenie, że historycznie ukształtowane węzły stanowią punkt odniesienia zrównoważonego kształtowania nowej zabudowy.

## LITERATURA

- 6-letni plan rozwoju gospodarczego i budowy podstaw socjalizmu na lata 1950-1955, Dz.U. z 1950 r., nr 37, poz. 344.
- Bal W., 2012, *Cultural identity of seaside health resorts. An inspiring space and demanding heritage*, „Przestrzeń i Forma”, t. 1 (17), s. 133-152.
- Baranowski A., 2019, *60 lat Kołobrzesckiej Spółdzielni Mieszkaniowej*, Wydawnictwo Kamera, Kołobrzeg.
- Bizio K., 2018, *Architektura obiektów rekreacyjnego zamieszkiwania pasa nadmorskiego Pomorza Zachodniego na przełomie XX i XXI w. Urbanizacja i komercjalizacja przestrzeni oraz ich wpływ na środowisko kulturowe i naturalne*, „Środowisko Mieszkaniowe”, nr 24, s. 150-163.
- Bojar-Fijałkowska A., 1990, *Kołobrzeg w Polsce Ludowej*, Wydawnictwo Koszaliński Ośrodek Naukowo-Badawczy, Koszalin.
- Bugalski Ł., 2014, *Kwestia odbudowy zabytkowych zespołów staromiejskich na Ziemiach Odzyskanych*, „Przegląd Zachodni”, nr 3 (352), s. 212-234.
- Ciarkowski B., 2017, *Odcienie szarości. Architekci i polityka w PRL-u*, Wydawnictwo Uniwersytetu Łódzkiego, Łódź.
- Cymer A., 2019, *Architektura w Polsce 1945-1989*, Centrum Architektury, Warszawa.
- Czapelski M., 2018, *Moduły i wieżowce. Polscy architekci wobec przemian w budownictwie mieszkaniowym 1956-1970*, Wydawnictwo Neriton, Warszawa.
- Deptuła M., 2014, *Przeobrażenia terenów pofortecznych na przykładzie Torunia w świetle koncepcji M. R. G. Conzena*, „Acta Universitatis Lodziensis. Folia Geographica Socio-Oeconomica”, nr 16, s. 57-71.

- Dziemba R., 2018, *Historia Kołobrzegu dla średniozaawansowanych*, Wydawnictwo Kamera, Kołobrzeg.
- Dziemba R., 2019, *Historia Kołobrzegu po 1945 roku*, Wydawnictwo Kamera, Kołobrzeg.
- Fiuk P., 2017, *Architektura miasta odbudowanego – wybrane przykłady. Elbląg, Głogów, Kołobrzeg Szczecin na tle historycznym*, Zachodniopomorski Uniwersytet Technologiczny, Szczecin.
- Gasztold T., Kroczyński H., Rybicki H., 1979, *Kołobrzeg. Zarys dziejów*, Wydawnictwo Poznańskie, Poznań.
- Heider R., Kierzek A., Laber W., Kotuła J., 2019, *Nieco o rozwoju Kołobrzegu jako uzdrowiska – od przeszłości do teraźniejszości*, „Otorynolaryngologia”, nr 18 (3, 4), s. 94-104.
- Kondziela H., 1998, *Założenia programowe i odbudowa Starego Miasta w Poznaniu i Kołobrzegu*, w: *Odbudowa Miast Historycznych. Dokonania przeszłości, potrzeby i możliwości współczesne, wyzwania przyszłości*, red. M. Lubocka-Hoffmann, Państwowa Służba Ochrony Zabytków, Wydawnictwa Maria Wolska, Elbląg.
- Kroczyński H., 1971, *Kołobrzeg* [informator], Wydawnictwo artystyczno-graficzne RSW, Kraków.
- Kroczyński H., 1979, *Relikty nowożytnej twierdzy kołobrzesckiej we współczesnej architekturze miasta*, „Koszalińskie Zeszyty Muzealne”, t. 9, s. 93-112.
- Kroczyński H., 2018, *Powojenny Kołobrzeg 1945-1950*, Wydawnictwo Reda, Kołobrzeg.
- Marciniak P., 2010, *Doświadczenia modernizmu: architektura i urbanistyka Poznania w czasach PRL*, Wydawnictwo Miejskie Poznań, Poznań.
- Marciniak P., 2018, *Konteksty i modernizacje: studia z dziejów architektury i urbanistyki w PRL*, Wydawnictwo Politechniki Poznańskiej, Poznań.
- Miedziński M., 2017, *Rozwój przestrzeni turystycznej i procesów urbanizacyjnych Kołobrzegu oraz problematyka utworzenia na jego bazie Miejskiego Obszaru Funkcjonalnego*, „Rocznik Kołobrzescki”, Wydawnictwo Reda, Kołobrzeg.
- Openstreetmap, 2022, <https://www.openstreetmap.org/#map=17/54.17882/15.56776> (dostęp 25.05.2022).
- Patan J., 1999, *Historia Kołobrzegu w fotografii: Kolberg: do 1945 roku*, Patan Press, Kołobrzeg.
- Patan J., 2011, *Moje lata sześćdziesiąte*, Patan Press, Kołobrzeg.
- Rybicki H., 1965, *Początki życia polskiego w Kołobrzegu (1945-1948)*, w: *Dzieje Kołobrzegu: X-XX wiek. Praca zbiorowa*, red. H. Lesiński, Wydawnictwo Poznańskie, Poznań, s. 151-156.
- Sekula B., Orlińska H., 1965, *Charakterystyka rozwoju przestrzennego Kołobrzegu (1945-1965)*, w: *Dzieje Kołobrzegu: X-XX wiek. Praca zbiorowa*, red. H. Lesiński, Wydawnictwo Poznańskie, Poznań, s. 211-230.
- Uchwała nr 12 w sprawie kontynuowania akcji rozbiórkowych w celu uzyskania cegły rozbiórkowej na pokrycie potrzeb państwowego planu inwestycyjnego obejmującego głównie odbudowę Warszawy.
- Uchwała nr 221/58 Komitetu Ekonomicznego Rady Ministrów z dnia 20 czerwca 1958 r. w sprawie kierunków i środków związanych z odbudową Miasta Kołobrzegu.
- Uchwała nr 450/57 Komitetu Ekonomicznego Rady Ministrów z dnia 13 listopada 1957 r. o odbudowie miasta Kołobrzegu.
- Uchwała nr 450/57 Komitetu Ekonomicznego Rady Ministrów z dnia 13 listopada 1957 r. o odbudowie miasta Kołobrzegu.

Urząd Statystyczny w Szczecinie. Gmina miejska Kołobrzeg, 2020, [https://szczecin.stat.gov.pl/vademecum/vademecum\\_zachodniopomorskie/portrety\\_gmin/powiat\\_kolobrzegi/gmina\\_miejska\\_kolobrzeg.pdf](https://szczecin.stat.gov.pl/vademecum/vademecum_zachodniopomorskie/portrety_gmin/powiat_kolobrzegi/gmina_miejska_kolobrzeg.pdf) (dostęp: 26.05.2022).

Załącznik nr 1 do uchwały 450/57 KERM z dnia 13 listopada 1957 r. Plan zabezpieczenia odbudowy miasta Kołobrzegu w 1958 r.

## **POST-WAR URBAN DEVELOPMENT IN KOŁOBRZEG AND ITS IMPACT ON THE CONTEMPORARY SHAPE OF THE CITY**

### Summary

The post-war reconstruction of Kołobrzeg, which had been destroyed by around 90% as a result of the war effort, took place in three stages – spontaneous reconstruction, modernist reconstruction and in the retroversion style. The assumptions, formal solutions adopted and the approach to the architectural heritage were different. Activities focused initially on the reconstruction of the harbour to build an economic foundation, and in the next phase work proceeded in a bipolar manner, concentrating on the health resort and the downtown area. The reconstruction of the old town in the mid-1980s introduced completely new buildings referring to the historical dimensions. The urban planning decisions taken in the process of multi-phase reconstruction created new threats to the city, which are combined with the challenges of the present day. These are above all the progressive territorial expansion and the mono-functionality of the individual nodes of Kołobrzeg's structural network.

**Keywords:** post-war reconstruction, network structure, urban structure, so-called Regained Lands