

Joanna BOGAJEWSKA-DANEK*

MODERNISTYCZNE ZESPOŁY WYPOCZYNKOWE W WIELKOPOLSCE. LETNISKA ZAKŁADOWE

Artykuł przedstawia fragment badań prowadzonych w lecie 2021 i 2022 r. nad modernistyczną architekturą i urbanistyką rekreacyjną w Wielkopolsce. Badania przedstawione w artykule dotyczą zagadnienia letniska, czyli miejsca wypoczynku tymczasowego, długotrwałego, atrakcyjnego turystycznie. Autorka prezentuje przekrój letnisk powstałych w Wielkopolsce (obszarowo zgodnej z województwem wielkopolskim z okresu PRL-u przed reformą administracyjną z 1975 r.) w latach 1945-1989. Celem prowadzonych badań było zdefiniowanie cech zabudowy powstałych struktur przestrzennych, a także określenie ich typów. Badania zostały przeprowadzone metodą historyczno-interpretacyjną, w których bardzo ważne były wizje lokalne. W wyniku przeprowadzonych badań zdefiniowano cechy struktury funkcjonalno-przestrzennej oraz zagospodarowania terenu, które pozwalają na wskazanie typów letnisk (duże – o złożonej funkcji i małe – ograniczonej funkcji). Określono, gdzie w Wielkopolsce powstały letniska i do którego typu się zaliczają. Wskazano także na przypadki szczególne, których nie obejmuje zastosowana typologia.

Słowa kluczowe: architektura, cechy letnisk, letnisko małe, letnisko duże, Wielkopolska, modernizm

1. WSTĘP

W okresie Polski Ludowej powstawały w Polsce liczne modernistyczne obiekty i zespoły wypoczynkowe, które miały zaspokoić potrzebę (masowego) wypoczynku. Szczególnie dużo powstawało ich w latach 60. i 70. XX w. Tematem podjętych badań są zespoły urbanistyczne, które powstały w okresie PRL-u w Wielkopolsce. Jej ówczesny obszar obejmował następujące powiaty: trzcianecki, czarnkowski, chodzieski, międzychodzki, szamotulski, obornicki, wągrowiecki, nowotomyski, poznań-

* Politechnika Poznańska, Wydział Architektury, Instytut Architektury, Urbanistyki i Ochrony Dziedzictwa. ORCID 0000-0001-8847-2755.

ski, gnieźnieński, średzki, wrzesiński, słupecki, koniński, kolski, wolsztyński, kościański, śremski, jarociński, pleszewski, kaliski, turecki, leszczyński, gostyński, krotoszyński, rawicki, ostrowski, ostrzeszowski i kępiński [Wikipedia 2022a].

Badania przeprowadzono z zastosowaniem metody historyczno-interpretacyjnej. Celem podjętych poszukiwań była identyfikacja i klasyfikacja powstałych struktur przestrzennych nad jeziorami w Wielkopolsce. Zastosowano następujące techniki badawcze: badania bibliograficzne, fotografowanie, obserwacje, wywiady z osobami związanymi z danym miejscem, wizje lokalne. Początkowo przeprowadzono badania bibliograficzne oraz wywiady w urzędach gmin i powiatów, bibliotekach czy muzeach, a następnie przeprowadzono badania terenowe w miejscach wskazanych przez lokalnych ekspertów. Badania terenowe miały na celu typologizację poszczególnych struktur przestrzennych występujących w Wielkopolsce i służących wypoczynkowi.

2. ROZWÓJ WYPOCZYNKU MASOWEGO W POLSCE I WIELKOPOLSCE. FORMY ORGANIZACYJNE I FUNKCJONALNE

Problem wypoczynku masowego w Polsce, Europie i na świecie pojawił się na początku XX w. między innymi za sprawą organizacji, które chciały uregulować czas pracy. Rewolucja przemysłowa i postęp technologiczny spowodowały, że zatarł się naturalny podział na czas pracy i odpoczynku (dzień i noc; lato i zima). Założone organizacje społeczne chcące chronić pracowników, a w szczególności robotników, których czas pracy wynosił nierzadko nawet 16h na dobę.

W przedwojennej Polsce uchwalono w 1922 r. Ustawę o urlopach dla pracowników, zatrudnionych w przemyśle i handlu [Sejm 2022], która regulowała czas pracy i określała ilość czasu wolnego. W dwudziestoleciu międzywojennym powstały strefy uzdrowiskowe. Infrastruktura wypoczynkowa była zlokalizowana przede wszystkim na dostępnym odcinku polskiego wybrzeża, w województwach południowych w górach, wzdłuż Wisły oraz w pojedynczych miejscowościach północo-wschodniej Polski [Szmitkowska 2018: 85].

Po II wojnie światowej dla władz komunistycznych prawo do wypoczynku było jedną z ważniejszych obietnic danych ludowi. Utworzony w 1949 r. Fundusz Wczasów Pracowniczych zarządzał przede wszystkim domami wczasowymi na przejętych tzw. Ziemiach odzyskanych. Ważność wypoczynku podkreśla wpisanie w 1952 r. do konstytucji następującej frazy: „Obywatele Polskiej Rzeczypospolitej Ludowej mają prawo do wypoczynku” [Infor.pl 2022]. Władza komunistyczna chciała, aby wypoczynek był masowy, jednak wzrost liczby miejsc wypoczynkowych nie odpowiadał faktycznemu zapotrzebowaniu. Wyróżnić można dwa powody takiej sytuacji. Po pierwsze, o powstaniu i kształcie miejsc wypoczynkowych

decydowały instytucje na szczeblu centralnym. Miały one złe rozeznanie w terenie, a sam proces był obciążony dużą biurokratyzacją, panowała niemoc decyzyjna. Po drugie, nowopowstające obiekty budowane były w wysokim standardzie, który wymagał odpowiedniego czasu budowy, co nie sprzyjało powstawaniu wielu obiektów. W latach 1952-1959 odnotowano średnio 6,3% wzrost uczestników wypoczynku¹. W 1959 r. w zorganizowanym przez Fundusz Wczasów Pracowniczych (FWP) wypoczynku wzięło udział 548,9 tys. uczestników (w 1960 r. Polska Rzeczpospolita Ludowa liczyła 29,776 milionów obywateli) [Wikipedia 2022b].

W 1958 r. IV Kongres Związków Zawodowych pozwolił na organizowanie wypoczynku zakładom pracy² – a „(...) w latach 1960-1970 liczba miejsc w tej [zakładowej] bazie wzrosła czterokrotnie, a liczba korzystających sześciokrotnie” [Pustoła, Skalska 1986: 11]. W parze ze wzrostem dostępnej liczby miejsc noclegowych nie szła ich jakość, najistotniejsza była ich ilość. Dominowało przekonanie, że miejsca wypoczynkowe są wykorzystywane tylko czasowo w okresie wakacyjnym, więc ich standard może być niski. Efektem tych zapatrywań było tworzenie letnisk, w których zamiast prywatnych toalet, łazienek czy dostępu do bieżącej wody w domku, znajdowały się wspólne łaźnie i toalety. W letnisku w Sierakowie koło Międzychodu mogło jednocześnie przebywać dwa tysiące osób. Jednocześnie na początku jego istnienia – w latach 60. ubiegłego w., uczestnicy zakładowego wypoczynku mieli do dyspozycji zaledwie kilka toalet i łaźni.

Duże, bogate zakłady pracy budowały po kilka ośrodków wczasowych z niepomiarową ilością miejsc noclegowych, w tym jeden prestiżowy nad morzem lub w górach. Pozostałe ośrodki były budowane na ogół w niewielkiej odległości nad jeziorami. Mniejsze zakłady pracy organizując wypoczynek nad jeziorem, wybierały pobliskie lokalizacje, np. zakłady pracy z Leszna miały miejsca wypoczynku w Boszkowie lub w Osiecznej, oddalone odpowiednio o około 26 km i 10 km. Zakłady pracy zlokalizowane na terenie powiatu jarocińskiego lokowały ośrodki w nieodległym powiecie śremskim, w którym występuje wiele jezior. Powszechne było posiadanie kilku miejsc wypoczynkowych przez jeden zakład pracy. Liczba miejsc noclegowych w danym ośrodku była zależna od wielkości zakładu pracy.

Mniejsze i zarazem uboższe zakłady budowały po kilka czy też kilkanaście miejsc noclegowych, np. w formie domków, dla których jednemu zakładowi nie opłacało się budować zaplecza gospodarczo-socjalnego. Częstą praktyką było po-

¹ Średni wzrost uczestników wypoczynku wyliczony przez autorkę na podstawie zestawienia zbiorczego, zaprezentowanego w książce Pawła Sowińskiego. Zob. P. Sowiński, *Wakacje w Polsce Ludowej. Polityka władz i ruch turystyczny (1945-1989)*, Wydawnictwo TRIO, Instytut Studiów Politycznych Polskiej Akademii Nauk, Warszawa 2005, s. 289.

² Zakłady pracy, były w okresie PRL-u specyficzną formą przedsiębiorstwa. W gospodarce socjalistycznej nie zysk był najważniejszy, najważniejsze było zapewnienie wszystkim obywatelom pracy. Każdy obywatel w wieku produkcyjnym musiał być zatrudniony bez względu na swoje kwalifikacje, stąd trudno określić je mianem przedsiębiorstwa w dzisiejszym tego słowa znaczeniu.

wstawanie w jednym miejscu kilku lub kilkunastu zakładowych ośrodków, które miały wspólne sanitariaty, stołówkę czy salę telewizyjną. Przykładem takiego ośrodka jest powstałe w tzw. epoce gierkowskiej (1971-1981) letnisko Antonin-Lido nad jeziorem Szperek w powiecie ostrowskim (rys. 1; 2; 3).



Rys. 1. Antonin-Lido, widok na domki szeregowe, w tle fragment dawnej stołówki (obecnie restauracja)
[fot. J. Bogajewska-Danek, 2021]



Rys. 2. Antonin-Lido, domek z charakterystyczną barierką
[fot. J. Bogajewska-Danek, 2021]



Rys. 3. Antoni-Lido, ulotka przedstawiająca aktualny stan ośrodka
[źródło: Antonin 2022]

Wspomniany ośrodek był podzielony na dwie części. W jednej znajdowały się różnego typu domki (bliźniaki, szeregowe), a w drugiej wydzielono pole namiotowe (dzisiaj nieistniejące, znajdowało się ono na południe od obecnego, zaznaczonego na mapie). Na terenie zamkniętego ośrodka była stołówka, restauracja, plac zabaw, kąpielisko, dyskoteka, zaplecze sportowe (korty tenisowe, boisko do siatkówki i koszykówki). W okresie PRL-u domki należały do następujących przedsiębiorstw i instytucji: WSK Wrocław, PZR Hydra Wrocław, Stolbud Wrocław, Polar Ostrów, OHP, Miejski Ośrodek Sportu i Rekreacji Ostrów Wlkp., Wielkopolskie Przedsiębiorstwo Gospodarki Turystycznej Prosnawia, Gmina Przygodzica, Ostrowskie Przedsiębiorstwo Budownictwa Ogólnego, Komenda Policji Poznań, Sąd Okręgowy w Kaliszu, PGR Lewków, TKKF Sokół Ostrów Wielkopolski, Centrala Zbytu Węgla, Spomasz Fabryka Maszyn Spożywczych w Ostrowie Wlkp.,

Browary Ostrów Wlkp., Ulmost Ostrów Wielkopolski, Urząd Miejski Ostrów Wlkp., Łączność Ostrów Wlkp., Areszt Śledczy Ostrów Wlkp., Starostwo Powiatowe Ostrów Wlkp., Bank Spółdzielczy, Zakłady Sklejek, Wojewódzki Zarząd Melioracji i Urządzeń Wodnych, Straż Pożarna. 26 zakładów pracy miało w sumie 128 domków od numeru 42 do 169, czyli na jedną firmę przypadało średnio 4,92 domku. Powszechną praktyką było posiadanie przez jeden zakład pracy dwóch domków na tym letnisku i kilku kolejnych na innym.

3. STRUKTURA FUNKCJONALNA LETNISK W WIELKOPOLSCE – PODSUMOWANIE BADAŃ TERENOWYCH³

Wielkopolska w okresie międzywojennym nie była rejonem turystycznym. Na badanym obszarze znajdują się ośrodki ulokowane nad jeziorami, które zostały wybudowane przez Niemców przed II wojną światową (ośrodek w Krzyżu, Smolarni). Ustawa z 1958 r. zainicjowała budowę wielu ośrodków zakładowych, które były stawiane na terenach niezabudowanych (a więc w odosobnieniu) lub w większych grupach. W ten sposób powstawały letniska. Letniska tworzą ośrodki wybudowane przez różne zakłady pracy. Możemy je podzielić na mniejsze i większe,

Tabela 1. Kryteria podziału na małe i duże letniska [opr. J. Bogajewska-Danek]

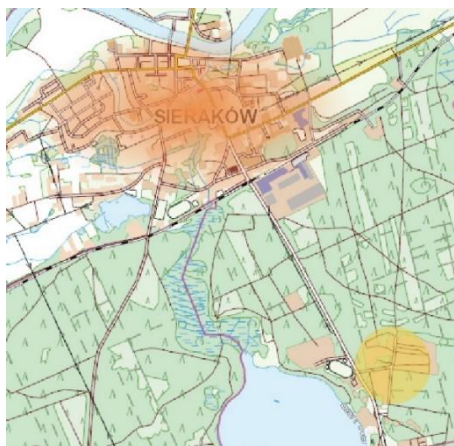
Cecha	DUŻE LETNISKO (o złożonej funkcji)	MAŁE LETNISKO (o ograniczonej funkcji)
plac centralny lub główna ulica, która jest spoiwem dla wypoczynkowej tkanki urbanistycznej	TAK	NIE
siatka ulic i przejść dla pieszych	TAK	NIE
zabudowę budowało wiele zakładów pracy	> 10	2-10
budynek stołówki dostępnej dla więcej niż jednego ośrodka usytuowanych na terenie letniska	TAK	NIE
gęsta zabudowa (budynki wolnostojące, w zabudowie szeregowej, w układzie wiatrakowym, bliźniaki etc.)	TAK	NIE
zabudowa usługowa	TAK	TAK
zabudowa o funkcji rozrywkowej (sala telewizyjna ogólnodostępna, kino plenerowe)	TAK	NIE
dostęp do jeziora, zagospodarowana plaża (pomosty, przebieganie, infrastruktura do zabawy dla dzieci itp.).	TAK	TAK

³ Autorka przeprowadziła na obszarze, który odpowiadał województwu wielkopolskiemu w kształcie do końca maja 1975 r.

ze względu na ich cechy. W tabeli 1 przedstawiono cechy struktury funkcjonalno-przestrzennej oraz zagospodarowania terenu, zdefiniowane przez autorkę. Dzięki nim możemy określić, czy lotnisko jest duże – o złożonej funkcji, czy małe – o ograniczonej funkcji. Na tej podstawie na rysunku 6 przedstawiono na konturowej mapie Wielkopolski lokalizację lotnisk z podziałem na małe i duże.

3.1. Duże lotniska

Letniska różnią się od siebie wielkością (najmniejsze z dużych lotnisk to Karpicko), rodzajem zabudowy (w Chojnie-Wsi zdecydowaną większość stanowią domki, a w Boszkowie kilkukondygnacyjne budynki murowane), okresem powstania. Ciekawym wydaje się, że dziesięć z nich tworzy odrębną strukturę przestrzenną, niezależną od miejscowości (miasta lub wsi), w której sąsiedztwie powstawała, czym przypomina tkankę urbanistyczną małego miasta (rys. 4). Są to Mierzyn (k. Międzychodu) (powiat międzychodzki), Chojno-Wieś (powiat szamotulski), Skorzęcin (powiat gnieźnieński), Karpicko (powiat wolsztyński), Dębiec Nowy (powiat kościański), Jarosławki (powiat śremski), Boszkowo (powiat leszczyński), Kobyła Góra (powiat ostrzeszowski), Wilczyn (powiat koniński). Sześć z wymienionych lotnisk stanowi wyodrębnioną strukturę na peryferiach miasta lub wsi (rys. 5). Są to Ślesin (powiat koniński), Powidz (powiat słupecki), Osieczna (powiat leszczyński), Antonin-Lido (powiat ostrowski), Mkorzryn (powiat kępiński), Wieleń (powiat wolsztyński).



Rys. 4. Brak powiązań pomiędzy lotniskiem (kolor żółty) a miastem (kolor pomarańczowy), do którego ono przynależy (przykład Sierakowa)
[opr. J. Bogajewska-Danek]



Rys. 5. Lotnisko (kolor żółty) jest usytuowane na obrzeżach miasta (kolor pomarańczowy), do którego przynależy (przykład Osiecznej)
[opr. J. Bogajewska-Danek]

3.2. Małe letniska

Na terenie Wielkopolski istnieją także małe letniska, na które składało się kilka ośrodków. Co za tym idzie – mają one mniejszą powierzchnię zabudowy, nie posiadają rozbudowanej infrastruktury wypoczynkowej, nie mają siatki ulic, centralnego placu, a ich zabudowania zazwyczaj są skupione wokół jednej, dwóch ulic. Wśród nich są takie, które w ogóle pozbawione są ulic, a jedyną komunikację tworzą ścieżki piesze jak np. w Jankowie Dolnym, gdzie swoje domki miały trzy zakłady pracy. Małe letniska funkcjonowały w Wilczu i Kuźnicy Zbąskiej (powiat wolsztyński), Kamienicy (powiat wągrowiecki), Margoninie (powiat chodzieski), Trzciancy (powiat trzcianecki), Lubasz (powiat czarnkowski), Zaniemyślu (powiat średzki), Ostrowie (powiat słupecki), Mikorzynie (powiat koniński), Cichowie (powiat kościański), Podrzekcie (powiat śremski), Gołuchowie (powiat pleszewski) oraz w Jankowie Dolnym (powiat gnieźnieński). Kilka zakładów pracy tworzyło wszystkie te letniska.



Rys. 6. Mapa Wielkopolski z zaznaczonymi letniskami [opr. J. Bogajewska-Danek]

3.3. Przypadki szczególne. Wągrowiec, Kiekrz i inne – letniska o strukturze mozaikowej

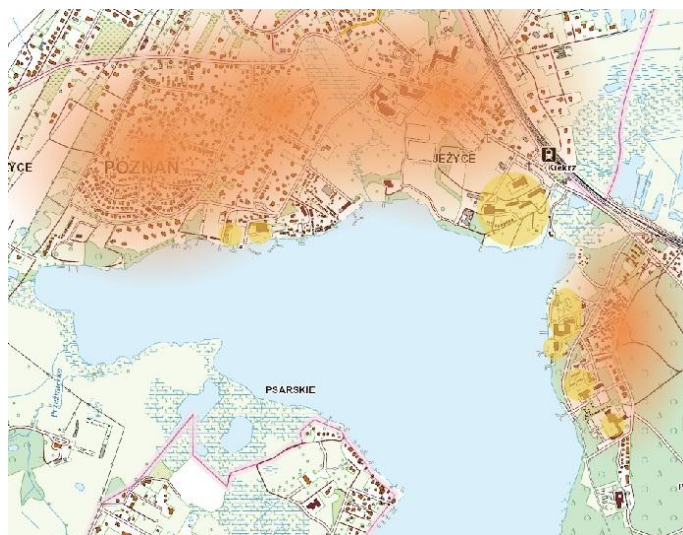
Wszystkie letniska wymienione wcześniej tworzą jedną strukturę urbanistyczną. Na ogół są ulokowane poza historycznymi strukturami albo są na ich obrzeżach, odseparowane od miasta czy wsi. Kiekrz i Wągrowiec są dwoma przypadkami, których – pomimo spełnienia przez nie większości kryteriów odpowiadających małym letniskom – nie możemy do nich zaliczyć z powodu wymieszania tkanki miejskiej z tkanką letniskową.



Rys. 7. Kiekrz, ośrodek wybudowany dla Akademii Rolniczej w Poznaniu zlokalizowany nad Jeziorem Kierskim, oryginalne domki szeregowe – stan przed remontem [fot. J. Bogajewska-Danek, 2021]



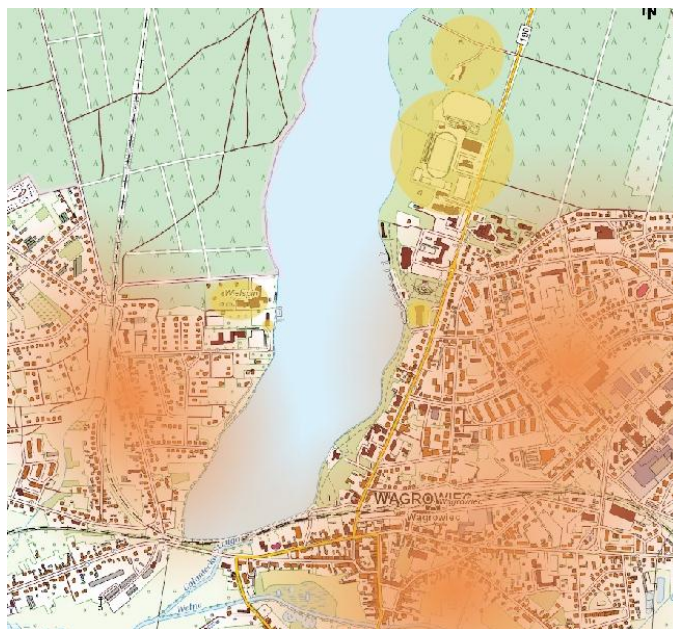
Rys. 8. Wągrowiec, Hotel Turystyczny nad Jeziorem Durowskim [ze zb. Muzeum Regionalnego w Wągrowcu]



Rys. 9. Fragment mapy Kiekrza z zaznaczonymi ośrodkami (kolor żółty) oraz tkanką miejską (kolor pomarańczowy) [opr. J. Bogajewska-Danek]

Kiekrz jest podpoznańską miejscowością, której jedna część przynależy do Miasta Poznań, a druga do gminy Rokietnica. Ośrodki są rozlokowane wzdłuż jeziora i włączane w tkankę urbanistyczną (rys. 9). Każdy ośrodek jest niezależny od innych, nie mają one wspólnych struktur, są ogrodzone i niedostępne dla osób postronnych. Częściowo wynika to z tego, że ośrodki mają różnych właścicieli – od strony wschodniej do dziś istnieje ośrodek szkoleniowo-wypoczynkowy należący do wojska, a od strony północnej, blisko stacji kolejowej, mieścił się ośrodek policyjny (obecnie niefunkcjonujący, we władaniu Miasta Poznania). Oba te ośrodki z założenia były niedostępne dla postronnych osób. Takimi też ośrodkami są dwa ośrodki na północy: jachtklub oraz ośrodek harcerski.

Wągrowiec jest miastem powiatowym o średniowiecznym rodowodzie, położonym nad Jeziorem Durowskim. W okresie PRL-u pełnił funkcję miasta powiatowego. Wybudowano wtedy trzy ośrodki (w tym jeden sportowy) i zagospodarowano plażę na wschodnim brzegu jeziora, a także wzniesiono dwa ośrodki na zachodnim brzegu: jeden o charakterze wypoczynkowo-rehabilitacyjnym, drugi o charakterze hotelowym, tuż przy przystani (rys. 10). Dawny Hotel Turystyczny, a dzisiaj „Pietrak”, został wybudowany na skarpie wśród budynków usługowych z początku XX w., wzniesionych jeszcze w okresie zaboru pruskiego (rys. 8). Następnie po II wojnie światowej w ich sąsiedztwie powstało osiedle mieszkaniowe. W przeciwieństwie do Kiekrza wszystkie te ośrodki są dostępne z zewnątrz dla każdego, jednak sposób ich ulokowania – wymieszanie z tkanką miejską, powoduje brak spójnej struktury letniskowej.



Rys. 10. Fragment mapy Wągrowca z zaznaczonymi ośrodkami (kolor żółty) oraz tkanką miejską (kolor pomarańczowy) [opr. J. Bogajewska-Danek]

W Wielkopolsce w okresie PRL-u powstawały nieliczne osiedla, które składały się w całości lub w olbrzymiej większości z prywatnych domków. Czasem były to gotowe domki letniskowe produkowane przez polskie fabryki⁴, zdarzało się, że domki budowano według inwencji właściciela z dostępnych ówczesnie materiałów. Takie osiedle istniało w Kiekrzu tuż za ośrodkami na wschodnim brzegu tamtejszego jeziora. Innym przykładem takiego osiedla letniskowego jest Wojnówko, które znajduje się osiem km na północ od Murowanej Gośliny. Jednak w każdym z tych przypadków brakuje elementów wspólnych, które scalają letniska. Działo się tak, ponieważ najczęściej to zakłady pracy na własny koszt budowały części wspólne letnisk takie jak ścieżki, pomosty nadjeziorne, stołówki itp.

4. PODSUMOWANIE

Przeprowadzone w 2021 i 2022 r. badania nad letniskami w Wielkopolsce wykazały, że w regionie tym jest wiele miejsc wypoczynku długotrwałego powstałych w okresie PRL-u. Ponadto dzięki badaniom wyodrębniono dwa typy letnisk (małe – o ograniczonej funkcji i duże – o złożonej funkcji), określono ich cechy charakterystyczne. Duże letniska, które powstały w wyniku działalności zakładów pracy, były zasobne nie tylko w miejsca noclegowe, ale także posiadały infrastrukturę, która upodabniała je do małych miasteczek, a co za tym idzie pozwalała na wygodny wypoczynek. Małe letniska zaspokajały przede wszystkim potrzeby noclegowe oraz posiadały infrastrukturę pozwalającą na korzystanie z plaży i kąpieli w jeziorze.

Kolejnym krokiem badawczym mogłoby być porównanie wielkopolskich letnisk z tymi w innych regionach Polski w celu sprawdzenia, czy struktura i cechy omówionych letnisk są typowe dla naszego kraju, czy też posiadają jakieś wyjątkowe walory.

LITERATURA

- Antonin, 2022, Ośrodek, <https://antonin.com.pl/osrodek/> (dostęp: 01.08.2022).
Bartkowski T., 1974, *O atrakcyjności dla rekreacji środowiska geograficznego w województwie poznańskim*, „Kronika Wielkopolski”, nr 1 (2).
Dębski L. A., 1977, *Budownictwo wczasowe, zasady lokalizacji i elementy kształtowania architektonicznego, cz. III. Nadjeziorne ośrodki wczasowe*, Instytut Turystyki, Warszawa.

⁴ Na rynku wydawniczym w 1976 r. pojawiła się książka *Letni domek dla każdego* Zdzisława Kazimierczuka. Autor szczegółowo przedstawił różne typy domków, sposób ich montażu itp. Opisał także fabryki, w których produkowano poszczególne elementy zabudowań letniskowych.

- Gaj J., 2008, *Dzieje turystyki w Polsce*, AlmaMer Wyższa Szkoła Ekonomiczna, Warszawa.
- Kazimierczuk Z., 1976, *Letni domek dla każdego*, Sport i Turystyka, Warszawa.
- Konstytucja Polskiej Rzeczypospolitej Ludowej z 1952 roku, <https://www.infor.pl/prawo/konstytucja/teksty-polskich-konstytucji/76587,Konstytucja-Polskiej-Rzeczypospolitej-Ludowej-z-1952-roku.html> (dostęp 15.08.2022).
- Kunicki K., Ławecki T., 2015, *Na czasach i w delegacji. Kronika PRL 1944-1989*, t. 14, Edipresse, Warszawa.
- Pustoła J., Skalska T., 1986, *Metody oceny prawidłowości funkcjonowania zakładowych obiektów wypoczynkowych (skrypt)*, IT, Warszawa.
- Sejm, 2022, <https://isap.sejm.gov.pl/isap.nsf/DocDetails.xsp?id=WDU19220400334> (dostęp: 19.10.22).
- Sowiński P., 2005, *Wakacje w Polsce Ludowej. Polityka władz i ruch turystyczny (1945-1989)*, Wydawnictwo TRIO Instytut Studiów Politycznych Polskiej Akademii Nauk, Warszawa.
- Szmitkowska A., 2018, *Architektura pracowniczych ośrodków czasowych w Polsce. Zarys problematyki*, „Architectus”, nr 3 (55).
- Wikipedia 2022b, Demografia Polski, https://pl.wikipedia.org/wiki/Demografia_Polski (dostęp:15.07.2022).
- Wikipedia, 2022a, Podział administracyjny Polski, [https://pl.wikipedia.org/wiki/Podzia%C5%82_administracyjny_Polski_\(1957%E2%80%931975\)](https://pl.wikipedia.org/wiki/Podzia%C5%82_administracyjny_Polski_(1957%E2%80%931975)) (dostęp: 19.10.22).
- Zgodziński B., 1967, *Ośrodki wypoczynkowe Wielkopolski*, WKKFiT Wojewódzki Ośrodek Informacji Turystycznej, Poznań.

MODERNIST RESORTS IN POLAND. COMPANY SUMMER RESORTS FROM THE COMMUNIST PERIOD

Summary

The article presents partial results of research conducted on modernistic architecture and recreational urban planning in Greater Poland in the summer of 2021 and 2022. The study concerns a summer resort: a temporary or long-term recreation facility for tourists in Greater Poland. The author presents comprehensive view of summer houses established in Greater Poland between 1945 and 1989 respective to Greater Poland Voivodeship from the communist period before the administrative reform of 1975. The research aiming to classify recreational structures was carried out using the historical and interpretative method in which local visions were very important. As a result, the common features of buildings were defined, allowing the identification of types of recreational structures: large - providing complex functionality and small – with limited offering). It was determined where in Wielkopolska Voivodeship summer resorts were established and to which type they belong. The study indicates special cases that are not covered by the topology used.

Keywords: architecture, features of summer resorts, small summer resorts, large summer resorts, Greater Poland, modernism

