

Adrianna BRECHELKE*

MIĘDZY HISTORYZMEM A MODUŁEM. POWOJENNA ARCHITEKTURA MODERNISTYCZNA W PRZESTRZENI KOŁOBRZEGU

Kołobrzeg jest nadmorskim kurortem o niezwykle bogatej i burzliwej historii. Dotknięty zniszczeniami wojennymi utracił znaczną część swojej ilustracji architektonicznej i spójności struktury przestrzennej swój dawny, uzdrowski charakter. Uwarunkowania polityczne i skomplikowana sytuacja tzw. Ziemi Odzyskanych opóźniły proces odbudowy miasta. W konsekwencji prace nad zagospodarowaniem zniszczonych kwartałów ruszyły dopiero w latach 60. XX w. wraz z ukierunkowaniem rozwoju Kołobrzegu na ośrodek uzdrowsko-wypoczynkowy. Stopniowo wzrastająca ranga miasta oraz międzynarodowe kontakty zaowocowały licznymi realizacjami architektonicznymi o wysokiej jakości, odbiegającymi od stypizowanej architektury modułowej socjalistycznego modernizmu. W artykule przedstawiono unikalne rozwiązania architektoniczne w kontekście kształtowania tkanki miejskiej Kołobrzegu oraz dokonano ich krytycznej analizy.

Słowa kluczowe: planowanie przestrzenne, Kołobrzeg, historyczna struktura urbanistyczna, powojenny modernizm

1. WPROWADZENIE

Opóźniona ze względów polityczno-gospodarczych powojenna odbudowa Kołobrzegu stanowi jeden z wielu przykładów przemiany przedwojennej struktury urbanistycznej, jakie miały miejsce na terenie tzw. Ziemi Odzyskanych. Na początku lat 60. XX w. w wyniku odwilży gomułkowskiej nastąpiły duże zmiany w kształtowaniu zabudowy miasta. W artykule przedstawione zostaną przykłady dzieł architektonicznych powojennego Kołobrzegu stanowiące dziedzictwo przestrzenne minionej epoki świadczące o dynamicznym rozwoju lat 60. i 70. XX w.

* Politechnika Poznańska, Wydział Architektury, Instytut Architektury, Urbanistyki i Ochrony Dziedzictwa. ORCID: 0000-0002-3921-6277.

Celem badań jest identyfikacja i analiza budynków w Kołobrzegu stanowiących przykład niestypizowanej architektury wyróżniającej się stylistycznie na tle modułowych bloków z wielkiej płyty. W obliczu rosnącej świadomości na temat dziedzictwa powojennych modernistycznych obiektów prezentowane budynki stanowią istotny element kształtowania charakteru zarówno śródmieścia, jak i dzielnicy uzdrowskiej Kołobrzegu oraz posiadają znaczącą wartość i jakość architektoniczną oraz urbanistyczną. Zestawienie tych budynków z niezachowanymi obiektami uzdrowskimi sprzed II wojny światowej pokaże nie tylko przemiany stylistyczne, ale również funkcjonowania kurortu.

2. POWOJENNA ODBUDOWA

Do 1957 r. działania w Kołobrzegu skupione były na odbudowie życia gospodarczego. Ogromna skala zniszczeń wraz z powojenną akcją rozbiórkową na terenie tzw. Ziem Odzyskanych wpływała dodatkowo na spowolnienie tego procesu [Uchwała nr 12]. Po 1945 r. uwagę skupiono głównie na odbudowie dużych ośrodków miejskich w duchu historyzmu oraz socrealizmu [Marciniak 2018]. Z powodu trudnej sytuacji ekonomicznej proces odbudowy według planów Zachwatowicza rozpoczął się w miastach takich jak Warszawa, Poznań, Gdańsk czy Wrocław. Brak zainteresowania władz oraz dostatecznych środków na odbudowę tzw. Ziem Odzyskanych uniemożliwiały rozpoczęcie jakichkolwiek działań przestrzennych. W pierwszym dziesięcioleciu po wojnie w Kołobrzegu skupiono się więc na porządkowaniu ulic i dawnych, zniszczonych parceli, dając podkład pod przyszłe inwestycje. Rozpoczęcie działań zmierzających do odbudowy zrujnowanej działaniami wojennymi tkanki urbanistycznej Kołobrzegu miało więc miejsce dopiero pod koniec lat 50. XX w. i wynikało z decyzji politycznych Komitetu Ekonomicznego Rady Ministrów [Uchwała nr 450/57].

Rozpoczęto wówczas intensywny proces rozbudowy Kołobrzegu zgodny z założeniami nowo powstałego miejscowego planu zagospodarowania przestrzennego i uchwał KERM. Mimo planowanych zmian w strukturze funkcjonalnej miasta dominującą formą architektury były wielorodzinne budynki mieszkalne. Spowodowane było to panującym powszechnie na tzw. Ziemiach Odzyskanych głodem mieszkaniowym, wynikającym z powojennych procesów urbanizacyjnych. Jednocześnie władze centralne doceniły wówczas przyrodnicze i uzdrowskie walory miasta, stanowiącego przed II wojną światową kurort pierwszej klasy. „Perła Bałtyku” mimo zniszczeń wciąż odznaczała się wyjątkowym mikroklimatem, zachowanym systemem parków i czynnymi źródłami solankowymi. Wspomniana decyzja nakazywała przywrócenie do stanu używalności źródeł leczniczych, obiektów uzdrowskich i urządzeń portowych w Kołobrzegu [Brechelke 2022]. Uchwała doprowadziła do dynamicznego rozwoju miasta na początku lat 60. XX w.

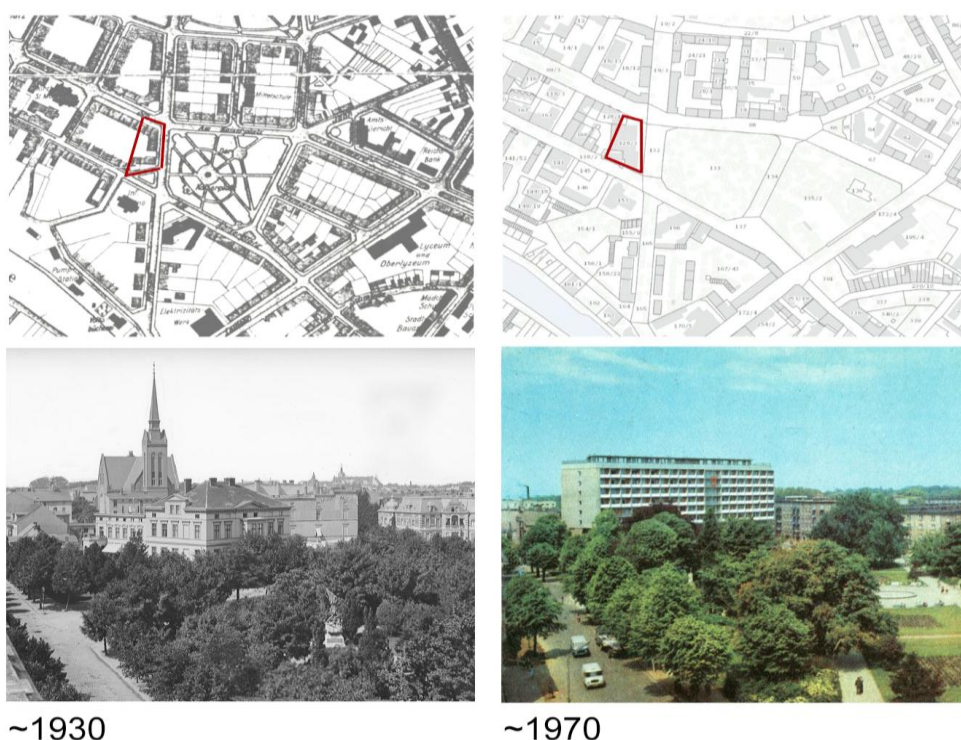
3. LATA 60. XX W.

Wdrożenie powstałego w 1960 r. planu zagospodarowania przestrzennego przebiegało dwubiegunowo. Z jednej strony realizowano program budownictwa mieszkaniowego przewidzianego w rejonie śródmieścia Kołobrzegu. Jednocześnie rozpoczęto odbudowę uzdrowiska skoncentrowaną początkowo na zakładach przyrodolecznicych. Uznano wówczas, że koncentracja na funkcji uzdrowskiej i wypoczynkowo-turystycznej powinna stanowić nowy czynnik miastotwórczy [Sekula, Orlińska 1965]. Intensywny proces rozbudowy miasta szedł w parze z ogromnymi potrzebami mieszkaniowymi. W 1961 r. w Kołobrzegu założono Przedsiębiorstwo Budownictwa Miejskiego, przekształcone później w Kombinat Budowlany [Dziemba 2020]. Powstające w latach 60. XX w. pięciokondygnacyjne bloki wielomieszkanie zdominowały krajobraz północno-wschodniej części śródmieścia. Ich prosta, stypizowana forma wynikała w znacznej mierze z zastosowania elementów prefabrykowanych narzucających modularność i rytmikę. Przekładało się to na znacząco obniżone koszty produkcji, co przy budowie całych kwartałów miało duże znaczenie w kontekście trudnej sytuacji ekonomicznej zrujnowanych wojną tzw. Ziemi Odzyskanych [Uchwała nr 285]. Obok projektów typowych powstawały również wyjątkowe pod względem architektonicznym i konstrukcyjnym realizacje.

3.1. Skanpol

W latach 60. XX w. sukcesywnie rozwijany ruch turystyczny w Polsce wymusił konieczność stworzenia odpowiedniej infrastruktury hotelowej w miejscowościach o potencjale podróźniczym. Wynikające z odwilży gomułkowskiej otwarcie na turystów zagranicznych, a także liczne służbowe wyjazdy przedstawicieli władz komunistycznych doprowadziły do budowy nowych obiektów stanowiących symbol luksusu i otwarcia na świat [Marciniak 2018]. Nie dziwi więc nazwa hotelu SKANPOL ukierunkowanego poprzez wysoki standard wykończenia na zagranicznych gości. Jednym z pierwszych powojennych modernistycznych budynków w Kołobrzegu odznaczających się unikalną formą architektoniczną jest właśnie hotel SKANPOL, którego budowę rozpoczęto w 1960 r. Budynek zlokalizowany jest przy Placu 18 Marca stanowiącym przed II wojną światową i po jej zakończeniu reprezentacyjny obszar w przestrzeni miejskiej Kołobrzegu łączący stare miasto z uzdrowskiem i dzielnicą portową. Na miejscu hotelu istniał przed II wojną zwarty ciąg kamienic, z których część powstała jeszcze przed zakończeniem prac rozbiórkowych fortyfikacji oraz wytyczeniem placu. Ukazuje to plan miasta z 1880 r. [Plan miasta]. Tworzyły one zachodnią pierzeję dawnego Kaiser Platz, który został wytyczony tuż po objęciu przez Heinricha Martensa stanowiska ogrodnika miejskiego w 1901 r. [Kroczyński 2020]. W konsekwencji linia zabudowy zachodniej

pierzei znacząco odbiegała od pozostałych, uzupełnionych na początku XX w. zwartym ciągiem kamienic. W miejscu hotelu SKANPOL znajdował się wolnostojący budynek na planie kwadratu, z przedłużoną w kierunku dzisiejszej alei I Armii Wojska Polskiego częścią oficynową. Prosta, klasyczna i elegancka forma budynku wyróżniała się na tle sąsiadującej zabudowy poprzez zastosowanie czterospadawego dachu urozmaiconego ozdobnymi tympanonami. W tle znajdowała się ściana szczytowa kamienicy przylegającej do dzisiejszej ul. Zwycięzców. W 1945 r. w wyniku działań wojennych oba budynki uległy zniszczeniu. Zdjęcia lotnicze z 1951 r. ukazują pusty plac pozbawiony dawnej zabudowy [WBH].



~1930

~1970

Rys. 1. Porównanie zabudowy w rejonie Placu 18 Marca [fotopolska, mapster]

Dzięki turystyczno-uzdrowiskowemu charakterowi miasta Kołobrzeg miał szansę na realizację prestiżowych budynków projektowanych przez warszawskich architektów [Bał 2022]. Budowa reprezentacyjnego hotelu autorstwa Jerzego Góreckiego i Jana Zarębskiego rozpoczęła się wiosną 1960 r. Z uwagi na nietypowe rozwiązania konstrukcyjne i trudność z pozyskaniem materiałów budowa trwała siedem lat. Początkowo budynek miał mieć 10 pięter, jednak prace zakończono na ósmej kondygnacji, zwieńczając ją częściowo zadaszonym tarasem. Hotel mieścił 188 pokoi jednoosobowych, 74 dwuosobowe i cztery apartamenty [Skanpol].



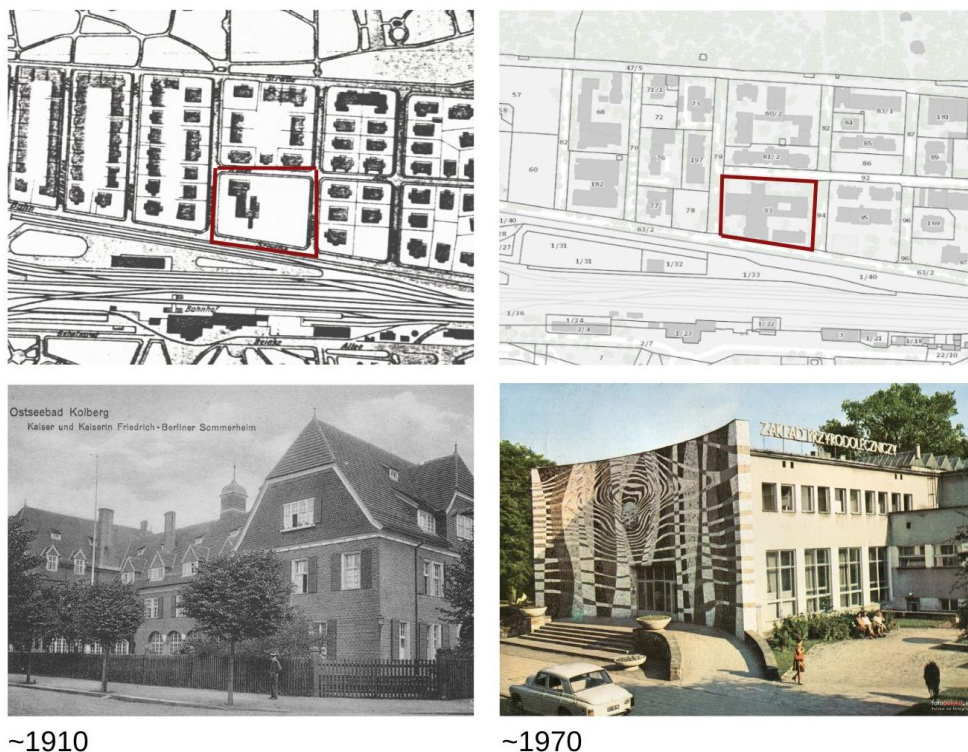
Rys. 2. Budowa hotelu Skanpol, 1964 r. [NAC]

Budynek charakteryzuje się nietypową konstrukcją, w sposób bezpośredni odwołującą się do modernistycznych postulatów Le Corbusiera [Jearnerett 1925]. Przede wszystkim architekci wynieśli przysadzisty budynek ponad poziom terenu, a całość oparta została na masywnych ukośnych podporach. W ten sposób nadano lekkość kubicznej i prostej bryle oraz „uwolniono” dolne kondygnacje. *Pilotis* stanowią więc główny element budynku i zarazem jego dominantę. Część restauracyjno-recepcyjna pomiędzy słupami urozmaica przyziemie, nadając, poprzez przeszklenia, wrażenie lekkości. Podobieństwa z założeniami Le Corbusiera występują również w ukształtowaniu płaskiego dachu uzupełnionego o taras przeznaczony dla gości hotelowych. Silne podziały horyzontalne i wertykalne zastosowane w budynku budzą skojarzenia z *Unité d’Habitation*. Mimo śmiałego odejścia od przedwojennej formy budynek harmonijnie wkomponował się w przestrzeń Placu 18 Marca, stanowiąc kontrast wobec sąsiadującego parku. Dominująca i górująca nad sąsiadującą zabudową bryła urozmaica przestrzeń, nadając śródmieściu cechy nowoczesnej dzielnicy. Jest to zdecydowanie niekonwencjonalna realizacja, o dużej jakości architektonicznej niespotykanej na obszarze Pomorza Zachodniego w latach 60. XX w. [Bal 2022]. W latach 60. XX stulecia w większych miastach, takich jak Kraków, Warszawa i Poznań, zrealizowano budynki o podobnych założeniach architekto-

nicznych, włączając w to hotel Cracovia w Krakowie, Victoria w Warszawie oraz Merkury w Poznaniu [Marciniak 2018]. Wśród nich szczególnie wyróżnia się kołbrzeski hotel, który charakteryzuje się wyjątkowo zaawansowaną i unikatową konstrukcją. Czyni to SKANPOL wyjątkową realizacją na tle dużych miast. W ostatnich latach budynek przeszedł prace modernizacyjne, które uwydatniły jego potencjał i ponadczasowość.

3.2. Zakład przyrodolecznicy

Innym znaczącym budynkiem jest zakład przyrodolecznicy, który powstał w miejscu dawnego *Kaiser und Kaiserin Friedrich Berliner Sommerheim*, stanowiącego dziecięcy ośrodek wypoczynkowy fundacji pary cesarskiej. Powstał on w 1895 r., a jego forma znacznie odbiegała od sytuowanych w sąsiedztwie willi. Wyróżniały go zarówno nieregularny plan, jak i architektura. Sąsiadująca zabudowa składała się głównie z wolnostojących budynków willowych o jednakowej linii zabudowy z towarzyszącymi przedogódkami.

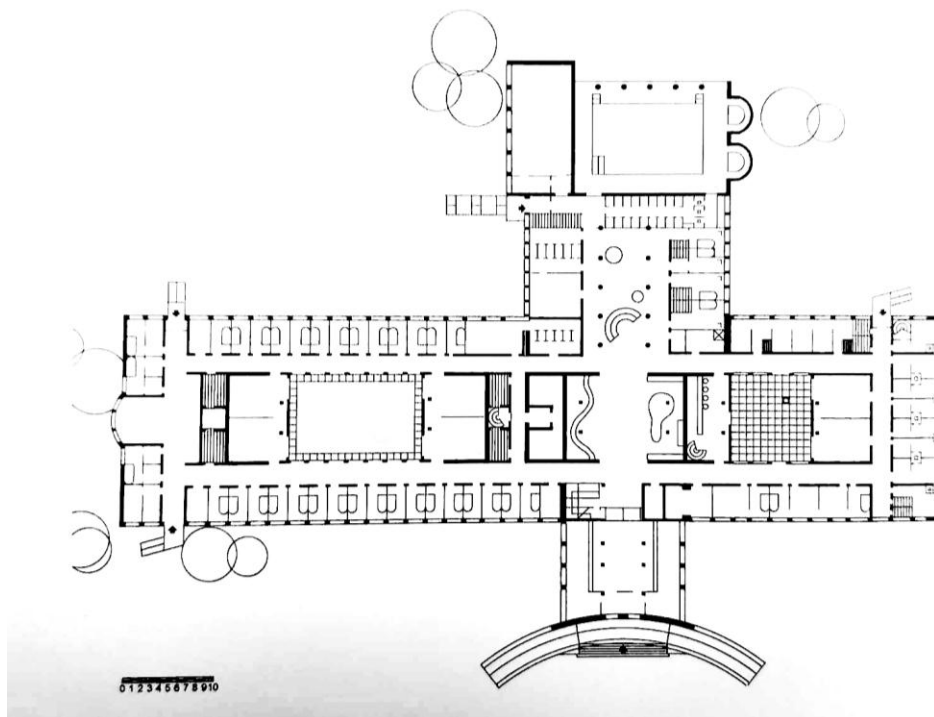


Rys. 3. Porównanie zabudowy w rejonie ul. Zdrojowej [fotopolska, mapster]

Okalające działkę kwartały zabudowane były w całości budynkami o stosunkowo niewielkich ogrodach zlokalizowanych po ich wewnętrznej stronie. Ośrodek wyróżniał się na tle istniejącej zabudowy luźną, nieregularną formą w otoczeniu dużego, zajmującego ponad połowę kwartału ogrodu. Zaprojektowany przez radcę dworu Ihne ośrodek nawiązywał stylistycznie do angielskiej architektury wiejskiej XVIII w. [Kroczyński 2020]. Budynek powstał na planie zbliżonym do litery U, uzupełnionym o prostokątną część pełniącą prawdopodobnie funkcję głównego wejścia. Od strony zachodniej znajdowała się również przeszklona, parterowa weranda urozmaicająca bryłę. Budynek posiadał również wewnętrzny dziedziniec. Forma budynku też znacząco odbiegała od sąsiadującej zabudowy. Elewacje różnicowały liczne wystąpienia z muru w formie ryzalitów i parterowych dobudówek oraz stromy, wielospadowy dach, kryty gontem. Całość kompozycji uzupełniały liczne lukarny i wieżyczki. Dekoracyjność budynku wyrażona została poprzez zastosowanie ceglanej elewacji i zróżnicowanych okien ozdobionych drewnianymi okiennicami dającymi poczucie sielskości. Ośrodek wypoczynkowy funkcjonował do 1939 r., a na czas obu wojen został przekształcony w wojskowy lazaret. Budynek uległ zniszczeniu w czasie walk o Kołobrzeg w marcu 1945 r., a działka pozostała niezagospodarowana aż do lat 60. XX w.

Decyzją Komitetu Ekonomicznego Rady Ministrów w 1958 r. przywrócono zniszczonemu miastu walory uzdrowiskowe. W programie odbudowy Kołobrzegu na pierwszym miejscu znalazło się: „utworzenie zaplecza zabiegowego uzdrowiska poprzez budowę zakładu przyrodoleczniczego, a do momentu jego otwarcia, uruchomienia w istniejącym budynku pensjonatowym zastępczego zespołu zabiegowego” [Załącznik nr 2]. Na miejscu dawnego ośrodka wypoczynkowego powstał Zakład Przyrodoleczniczy jako część kompleksu Centralnej Rady Związków Zawodowych ośrodka wczasowo-profilaktycznego obejmującego również w sąsiedztwie część mieszkalną, kino i gastronomię [Sekula, Orlińska 1965].

Budowę zakładu przyrodoleczniczego rozpoczętą w połowie lat 60. XX w. ukończono w 1968 r. Architekci Tadeusz Cwierdziński i Zofia Eldringowa zaprojektowali prostą formę składającą się z dwóch prostopadłościennych bloków przecinających się w 1/3 długości. Dłuższy blok na osi wschód–zachód posiada jedną kondygnację, a krótszy na osi północ–południe jest dwupoziomowy. Wejście do budynku znajduje się w jego północnej części. Bryła budynku z wyjątkiem dekoracyjnego portyku jest dość minimalistyczna. Wschodnia i zachodnia elewacja urozmaicona została łukowymi formami nawiązującymi do głównego wejścia. Horyzontalność bryły potęgują rzędy stosunkowo wąskich okien ciągnące się wzdłuż każdej z elewacji. Budynek posiada dwa wewnętrzne dziedzińce. Gabinety zlokalizowano wzdłuż linii okien. Środkowa część budynku służy komunikacji i została częściowo zaadaptowana na przestrzeń wspólną służącą rekreacji i wypoczynkowi. Portyk ozdobiony jest wygiętą i wysoką na dwie kondygnacje mozaiką autorstwa Ireny Zahorskiej i Olgierda Szerłaga.



Rys. 4. Rzut parteru zakładu przyrodolecniczego [Bal 2022]

Nowoczesna stylistyka zakładu przyrodolecniczego mieści się w gabarytach dzielnicy. Poprzez cofnięcie dziedzińca i wysunięcie portyku obiekt nawiązuje do przedwojennej zabudowy. Forma i gabaryty budynku sprawiają, że wpisuje się w przestrzeń ulicy i wyróżnia geometryczną mozaiką. Zakład przyrodolecniczy nie podlega ochronie konserwatorskiej. Ochronę zyskał jedynie ozdobny portyk stanowiący dziedzictwo i spuściznę modernistycznego wzornictwa lat 60. i 70. XX w. [WKZ]

3.3. Bałtyk

Największe wyzwanie zarówno urbanistyczno-architektoniczne, jak i ekonomiczne czy społeczne stanowiła budowa domu zdrojowego Bałtyk. Budynek powstał w miejscu dawnego *Strandschloss* będącego przed II wojną światową najbardziej charakterystycznym elementem kołobrzeskiego uzdrowiska, w którym skupiało się życie towarzyskie i kulturalne. Pałac nadbrzeżny powstał na początku XX w. na miejscu wcześniejszej restauracji. Budynek stanowił element kompleksu obejmującego ogród różany, pijalnię wód, muszlę koncertową i molo spacerowe

[Kroczyński 2020]. Decyzję o jego budowie podjęto po nominacji Kołobrzegu na kurort I klasy. Centrum uzdrowiska musiało więc posiadać adekwatny do swojej rangi budynek. Zaprojektowany przez berlińskich architektów Hoenigera i Sedelmeyera [Kroczyński 2020] stanowił wizytówkę miasta. Był to niezwykle okazały budynek w imperialnym stylu architektury wilhelmińskiej. Zaprojektowany został na narożnej działce, w kształcie zbliżonym do litery L, od północnej strony graniczył z plażą, a od zachodniej z reprezentacyjnym deptakiem. Monumentalna bryła budynku stanowiła dominantę w przestrzeni dawnej Schill Str. Frontowa elewacja zwrócona ku morzu zakończona była dwoma pseudoryzalitami z ozdobnymi szczytami. Naroże budynku stanowiło dominantę, zaakcentowaną poprzez wysoką, bogato zdobioną wieżę widokową z latarnią. Elewacja zachodnia była znacznie bardziej zróżnicowana i asymetryczna. Jej wygląd determinowała funkcja. Skrzydło to mieściło dwie sale koncertowe oraz jadalnię. Niejednorodna i asymetryczna forma wzbogacona była licznymi dobudówkami oraz wieżyczkami. Dekoracyjność budynku wyrażono przez delikatne, eleganckie akcenty – prostokątne przyczółki i obramienia okien, płaskorzeźby oraz pilastry. Dodatkowo przyziemie budynku otoczono lekką w formie galerią z widokiem na morze.

W 1945 r. w wyniku działań wojennych, podobnie jak poprzednie obiekty, został całkowicie zniszczony. Z rozbiórką budynku zwlekano aż do 1963 r. Budynek sanatorium Bałtyk miał być usytuowany w jednym z najbardziej prestiżowych obszarów w Kołobrzegu, stanowiąc ważny symbol dla miasta oraz będąc propagandowym nośnikiem idei postępu w kraju. Zdecydowano się na nowoczesny, modernistyczny projekt, który wyróżniałby się spośród przedwojennej architektury poprzez wyraźny kontrast stylistyczny odcinający się od przeszłości. W tym samym czasie rozpoczęto budowę nowego ośrodka, stylistycznie odbiegającego od przedwojennej formy. Dom zdrojowy Bałtyk oddano do użytku już w 1964 r. Stanowił on ośrodek sanatoryjno-wypoczynkowy dla członków Centralnej Rady Związków zawodowych. Z uwagi na rangę budowy jest to drugi z warszawskich projektów, tym razem pracowni projektowej Bohdana Pniewskiego. Zaprojektowany został przez dwójkę architektów – Halinę Gurjanową i Edmunda Goldzamtę [Bal 2022b].

Budynek pierwotnie zaprojektowano na planie nawiązującym do przedwojennej zabudowy pałacu nadbrzeżnego. Obiekt, podobnie jak Strandschloss, miał posiadać dwa skrzydła – równoległe do morza mieszczące apartamenty hotelowe oraz prostopadłe skrzydło z kinem i przestrzenią kuracyjną. Budowę ograniczono do frontowej części na planie wydłużonego czworoboku ustawionego równoległe do linii brzegowej. Nowoczesna i lekka forma budynku stanowi kontrast w stosunku do przysadzistego monumentalnego pałacu z przełomu XIX i XX w. Silny akcent budynku położony został na ułożonym prostopadle do linii zabudowy, półkuliście zakończonym pawilonie. Przełamuje on powtarzalny układ pionowych i poziomych podziałów, nadając budynkowi unikalny charakter. Fasada została również dynamizowana poprzez zastosowanie ukośnych balkonów i przeszkleń.

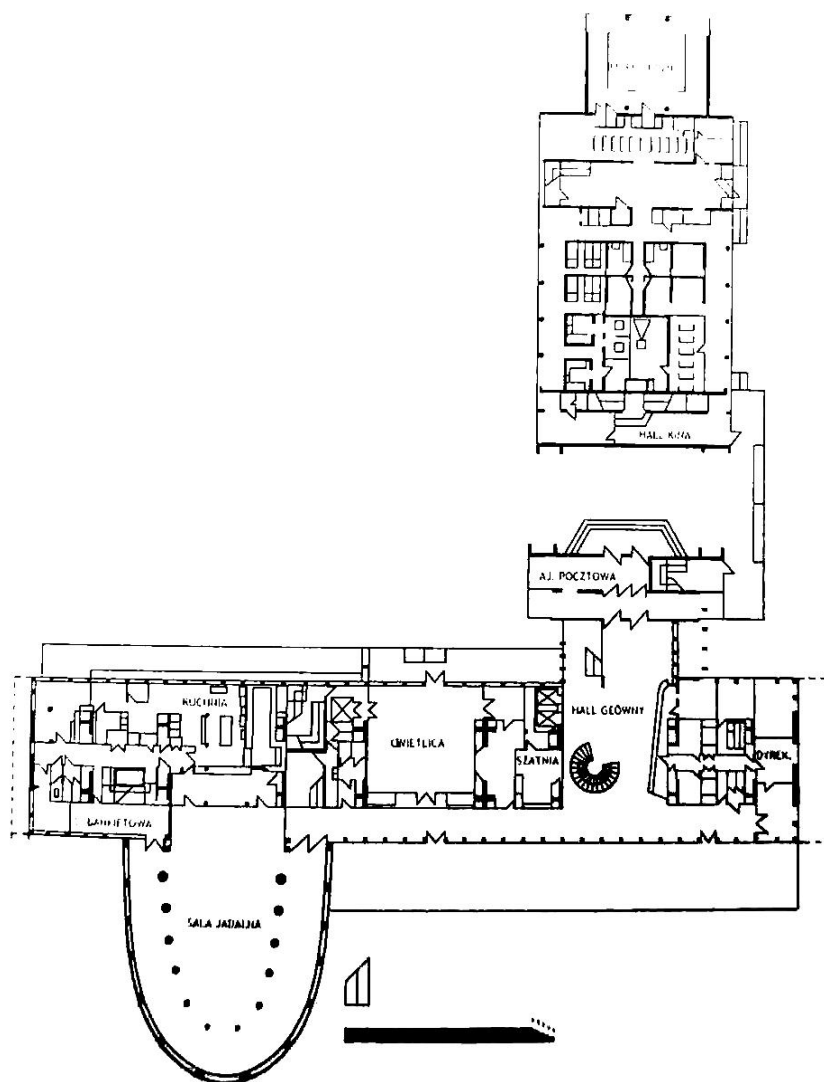


~1900

~1975

Rys. 5. Porównanie zabudowy w rejonie plaży [fotopolska, mapster]

Podobnie jak w przypadku hotelu SKANPOL forma budynku nawiązuje do pięciu zasad nowoczesnej architektury Le Corbusiera. Przysadzisty trzon budynku mieszczący 169 pokoi i apartamentów został wyniesiony, poprzez wykorzystanie konstrukcji opartej na filarach, na wysokość trzeciej kondygnacji. Zabieg ten dodał budynkowi lekkości. Całkowicie przeszklone przyziemie przeznaczone było na część restauracyjno-usługową. Połączone z półkolistym pawilonem daje wrażenie swojego rodzaju płynności fasady, delikatnie przechodzącej w stronę morza. Ostatnią kondygnację przeznaczono na zadaszone tarasy, co również odnosi się do idei Le Corbusiera. Elewacja budynku jest niezwykle lekka i płynna. Jej horyzontalność podkreślają rytmiczne poprowadzone linie okien i przeszklone balkony. Przełamują ją pionowe podziały okien balkonowych ułożonych pod kątem ok. 30 stopni. Utworzony w ten sposób motyw geometryczny w postaci linii łamanej nadaje budynkowi dynamiczną formę. Mimo prostoty zróżnicowana diagonalami elewacja jest niezwykle dekoracyjna. Dom zdrojowy Bałtyk mimo znaczących różnic wpisał się pozytywnie w krajobraz centralnej części uzdrowiska dzięki swojej nowoczesnej i eleganckiej formie.



Rys. 6. Rzut parteru domu zdrojowego Bałtyk [Bał 2022b]

4. OCHRONA KONSERWATORSKA

Modernistyczne budynki stanowią ważny element miast, świadcząc o ich historii i doświadczeniach urbanistyczno-architektonicznych. Analiza ewidencji zabytków miasta Kołobrzegu pokazała, że spośród obiektów powstałych po 1945 r. [GOV.pl] w spisie widnieją jedynie trzy pozycje:

- nabrzeże rz. Parsęty, odcinek od mostu na ul. Młyńskiej do mostu na ul. Solnej, przy ul. Rzeczej i ul. Szpitalnej, ZN.K.5140.1.2013.AF,
- portyk Zakładu Przyrodoleczniczego nr 1, portyk Sanatorium Mewa V, DZ.K.5135.11.2017.AT,
- pomnik Zaślubin Polski z Morzem UA.4120.1.2018.VII.

Pierwszą z nich jest przebudowa nabrzeża, która miała miejsce w 1945 r. Pozostałe dwa wpisy nie dotyczą budynków i dokumentują pomnik oraz mozaikę. W kontekście coraz większej świadomości dotyczącej dziedzictwa powojennych obiektów o charakterze modernistycznym warto rozważyć uwzględnienie analizowanych budynków. Mają one istotne znaczenie w kształtowaniu zarówno tożsamości śródmieścia, jak i dzielnicy uzdrowiskowej w Kołobrzegu. Posiadają one również znaczącą wartość i jakość w kontekście architektonicznym, jak i urbanistycznym. W oparciu o określone przez SARP kryteria oceny wartościowych budynków i zespołów pochodzących z XX w. można wnioskować, że badane przykłady modernistycznych obiektów w Kołobrzegu spełniają wymogi konieczne do objęcia ich ochroną konserwatorską przez SARP.

5. PODSUMOWANIE

Analiza przytoczonych w artykule budynków pochodzących z lat 60. XX w. w Kołobrzegu wskazuje na ich dużą jakość architektoniczną. Obiekty odznaczają się indywidualną formą, a także nietypowymi rozwiązaniami konstrukcyjnymi i architektonicznymi. Indywidualne formy oraz dbałość o kontekst urbanistyczny przywołanych przykładów świadczą o ich dużej jakości. Nowoczesna stylistyka budynków, choć różna od wcześniejszej zabudowy, bardzo harmonijnie wpisała się w otaczającą przestrzeń, tworząc nową wartość. Należy także zwrócić uwagę na nietypowe cechy strukturalne i architektoniczne rozwiązania tych projektów. Zarówno hotel SKANPOL, jak i Bałtyk posiadają unikalne na Pomorzu Zachodnim rozwiązania konstrukcyjne opierające trzon budynku na masywnych przyporach. Również w przypadku rozwiązań architektonicznych można dostrzec wyjątkowość. Warto zwrócić uwagę przede wszystkim na nietypową artykulację fasady oraz charakterystyczny, półkolisty pawilon w hotelu Bałtyk. Wyjątkowym elementem dekoracyjnym jest również mozaika zakładu przyrodoleczniczego łącząca elementy geometryczne z organicznymi. Realizacja odbudowy nie była pozbawiona ideologicznego kontekstu [Marciniak 2018]. Budowa nowoczesnych budynków miała ukazywać osiągnięcia technologiczne władzy ludowej. Analizowane obiekty są więc świadkami historii minionego ustroju politycznego.

Przytoczone w artykule przykłady trwale wpisały się w krajobraz Kołobrzegu, stanowiąc wizytówkę miasta. Ich strategiczne i reprezentacyjne lokalizacje, takie jak Plac 18 marca czy główny deptak i promenada, nadają im jeszcze większe zna-

czenie. Ze względu na niewielką liczbę zachowanych obiektów zabytkowych w Kołobrzegu analizowane budynki mają szansę stać się symbolami jakościowej architektury okresu powojennego. Prowadzone dotychczas prace remontowe i modernizacyjne potwierdziły ponadczasowość ich formy. Zostało to docenione m.in. poprzez typowanie budynków na listę dóbr kultury współczesnej w opracowaniach dla planu zagospodarowania województwa zachodniopomorskiego [Kozłowska, Rek-Lipczyńska 2017].

LITERATURA

- Bal W., Dawidowski R., Raczyński M., Sietnicki M., Szymski A., 2022a, *Architektura polska lat 1945-1960 na obszarze Pomorza Zachodniego*, Wydawnictwo Księży Młyn, Łódź.
- Bal W., Dawidowski R., Raczyński M., Sietnicki M., Szymski A., 2022b, *Architektura polska lat 1961-1975 na obszarze Pomorza Zachodniego*, Wydawnictwo Księży Młyn, Łódź.
- Brechelke A., 2022, *Powojenne kształtowanie arterii komunikacyjnych w odbudowywanym Kołobrzegu*, „Zeszyty Naukowe Politechniki Poznańskiej”, nr 11, s. 121-134.
- Dziemba R., 2020, *Historia Kołobrzegu dla średniozaawansowanych*, Wydawnictwo Kamera, Kołobrzeg.
- Kozłowska I., Rek-Lipczyńska A., 2017, *Protection of architectural assets of modern culture in the West Pomerania*, „Wiadomości Konserwatorskie – Journal of Heritage Conservation”, nr 49, s. 63-78.
- Kroczyński H., 2020, *Jedenaście wieków Kołobrzegu. Zapiski kronikarskie*, Wydawnictwo Kamera, Kołobrzeg.
- Marciniak P., 2018, *Konteksty i modernizacje. Studia z dziejów architektury i urbanistyki w PRL*, Wydawnictwo Politechniki Poznańskiej, Poznań.
- Plan miasta około 1880 r. AP Szczecin ZB. Kart., sygn. 521.
- Portyk Zakładu Przyrodoleczniczego nr 1, portyk Sanatorium Mewa V, Wojewódzka Ewidencja Zabytków DZ.K.5135.11.2017.AT z dnia 21 czerwca 2017 r.
- Rybicki H., 1965, *Początki życia polskiego w Kołobrzegu*, w: *Dzieje Kołobrzegu*, red. H. Lesiński, Wydawnictwo Poznańskie, Poznań.
- SARP, *Dobra kultury współczesnej w Stolicy i zasady ich ochrony w polityce przestrzennej m.st. Warszawy oraz ich realizacja w miejscowych planach zagospodarowania przestrzennego*, Seminarium z 13 czerwca 2005
- Sekula B., Orlińska H., 1965, *Charakterystyka rozwoju przestrzennego Kołobrzegu (1945-1965)*, w: *Dzieje Kołobrzegu*, red. H. Lesiński, Wydawnictwo Poznańskie, Poznań.
- Uchwała nr 12 w sprawie kontynuowania akcji rozbiórkowych w celu uzyskania cegły rozbiórkowej na pokrycie potrzeb państwowego planu inwestycyjnego obejmującego głównie odbudowę Warszawy.
- Uchwała nr 285 Rady Ministrów z dnia 2 lipca 1959 w sprawie przyjęcia tez dotyczących typizacji w budownictwie. Uchwała nr 450/57 Komitetu Ekonomicznego Rady Ministrów z dnia 13 listopada 1957 r. o odbudowie miasta Kołobrzegu, Uchwała nr 221/58 Komitetu Ekonomicznego Rady Ministrów z dnia 20 czerwca 1958 r. w sprawie kierunków i środków związanych z odbudową Miasta Kołobrzegu.

Wojskowe Biuro Historyczne, mapa lotnicza N33068-1951-21000-003-8244, N33068-1957-10000-015-3751

Załącznik nr 2 do uchwały 450/57 KERM z dnia listopada 1957 r.

Źródła internetowe

https://fotopolska.eu/Hotel_Strandschloss_Kolobrzeg?map_z=18&f=362758-foto (dostęp: 28.08.2023).

https://fotopolska.eu/4317,obiekt.html?map_z=18&f=1100005-foto (dostęp: 28.08.2023).

https://fotopolska.eu/30045,obiekt.html?map_z=18 (dostęp: 28.08.2023).

https://fotopolska.eu/92361,obiekt.html?map_z=18 (dostęp: 28.08.2023).

https://fotopolska.eu/4313,obiekt.html?map_z=18 (dostęp: 28.08.2023).

https://fotopolska.eu/279251,obiekt.html?map_z=18 (dostęp: 28.08.2023).

[mapster] GOV.pl, <https://dane.gov.pl/pl/dataset/2508,gminna-ewidencja-zabytkow-miasta-kolobrzeg> (dostęp: 28.08.2023).

Igrek, <http://igrek.amzp.pl/result.php?cmd=pt&locsys=1&uni=723916&box=0.0001&hideempty=on> (dostęp: 28.08.2023).

NAC, <https://www.szukajwarchiwach.gov.pl/jednostka/-/jednostka/10861709> (dostęp: 28.08.2023).

SJP, <https://mapy.gis.kolobrzeg.pl/imapclient/?gpmmap=gpPlanyHistoryczne> (dostęp: 28.08.2023).

BETWEEN HISTORICISM AND MODULARSIM. POSTWAR MODERNIST ARCHITECTURE IN THE SPACE OF KOŁOBRZEG

Summary

Kolobrzeg is a seaside resort with an extremely rich and turbulent history. Affected by the destruction of war, it has lost much of its architectural illustration and the coherence of its spatial structure. Its former resort character. Political conditions and the complicated situation of the so-called Recovered Territories delayed the process of rebuilding the city. As a result, work on the development of the destroyed quarters did not begin until the 1960s with the orientation of Kolobrzeg's development as a spa and resort center. The city's gradually increasing prominence and international contacts resulted in numerous architectural realizations of high quality, deviating from the stylized modular architecture of socialist modernism. The article presents unique architectural solutions in the context of shaping the urban fabric of Kolobrzeg and critically analyzes them.

Keywords: urban planning, Kolobrzeg, historical urban structure, post-war modernism