

Joanna STEFAŃSKA*

BUDOWANIE SPÓJNEGO PRZEKAZU ARTYSTYCZNEGO W OPARCIU O WZAJEMNE ODDZIAŁYWANIE PRZESTRZENI WYSTAWIENNICZEJ I DZIAŁAŃ TWÓRCZYCH W OBSZARZE RÓŻNYCH MEDIÓW

Zintegrowany przekaz plastyczny sformułowany w obszarze różnych mediów, specyfika złożonego procesu twórczego stały się wyzwaniem dla kolejnego etapu poszukiwań związków dzieła plastycznego i przestrzeni architektonicznej. Badanie relacji hybrydycznego przekazu artystycznego z przestrzenią jego ekspozycji w ramach wystawy pt. „Zapis Przestrzeni. Metamorfozy Śladu” ujawniło nowe poziomy interpretacyjne. Realizacja wystawiennicza oparta została na fundamentalnym traktowaniu kontekstu, w jakim zapis plastyczny funkcjonuje, a idea wykorzystania pierwszoplanowej roli relacji obiektu plastycznego i otoczenia w aranżacji wystawienniczej została pogłębiona na płaszczyźnie konceptualnej i symbolicznej, zmieniając semantykę przestrzeni. Przekaz artystyczny oparty na idei poszukiwania relacji w malarstwie i w naturze, osadzony w kontekście wystawienniczym, służyć ma kreowaniu związków formalnych, znaczeniowych i symbolicznych wynikających z interakcji dzieła plastycznego i jego otoczenia.

Słowa kluczowe: architektura, dzieło plastyczne, kontekst, wystawa, relacje, malarstwo, fotografia

1. WPROWADZENIE. HYBRYDYCZNY WYMIAR PRAKTYK ARTYSTYCZNYCH

„We współczesnej sztuce istnieje przestrzeń współobecności i wzajemnego oddziaływania tradycyjnych rodzajów artystycznych (malarstwo, rzeźba, rysunek etc.) oraz cyfrowej sztuki nowych mediów. Przełamuje w ten sposób ich radykalne rozdzielanie, trwające nieprzerwanie od początków historii twórczych zastosowań

* Politechnika Poznańska, Wydział Architektury, Instytut Architektury Wnętrz i Wzornictwa Przemysłowego. ORCID: 0000-0003-0080-9072.

cyfrowych technologii w sztuce i po dziś jest podtrzymywany” [Kluszczyński 2010: 15]. „Sytuując obok siebie obrazy malarskie i instalacje interaktywne, uzyskuje się w efekcie, z jednej strony wyróżnienie odmienności występujących współcześnie w świecie sztuki, uwidocznienie panującej tam różnorodności, z drugiej strony jednak zabieg ten pozwala wydobyć także i te atrybuty aktualnego układu sztuki, które wyłaniają się w efekcie współobecności obu tych porządków: tradycyjnego i nowomediálnego. Sztuka tradycyjnych gatunków i sztuka nowych mediów oświetlają się tu wzajemnie, wnosząc do wystaw te właściwości, które je od siebie odróżniają, te, które wspólnie one między sobą tworzą, ale także i te, które je ze sobą łączą. [...] ani czystość rodzajowa, ani pielęgnowanie i eksplorowanie właściwości charakterystycznych dla wykorzystywanych mediów nie określa już obecnie tworzonych dzieł. Do rangi dominujących atrybutów współczesności urastają natomiast różnorodne postaci transgresyjności: hybrydyczność, inter- czy multimedialność. [...] Doświadczenie współczesnej sztuki staje się obecnie coraz częściej i w coraz większym stopniu obcowaniem ze strukturami heterogenicznymi, zróżnicowanymi wewnątrznie zarówno na poziomie strukturalnym, jak i materiałowym (nie mówiąc już o znaczeniowym). Transmedialność określa charakter współczesnych praktyk artystycznych, nadając wyraz zarówno poszczególnym dziełom, jak i całym systemom sztuki” [Kluszczyński 2010: 16-17]. „Rozpatrując współczesne dzieło sztuki per se należy podkreślić, że operuje ono różnymi heterogenicznymi elementami. Sztuka stała się analogiczna wobec permanentnie zmieniającego się świata, napędzanego przez technologiczne umiejętności i możliwości, świat ten wytworzony, inkoherentny, charakteryzuje współczesne dzieło sztuki jako holistyczny fenomen. [...] Tradycyjne sztuki są jedynie odpowiednio rozpoznawane poprzez obserwowanie ich wewnątrz zespołu wszystkich estetyk, zwłaszcza mediów wizualnych i praktyki. Nowe techniki reprodukcji takie jak fotografia i film, cyfrowe technologie, multimedia oraz internet zdemokratyzowały świat sztuki” (Walter Benjamin)” [Thiel 2010: 10].

2. ROLA KONTEKSTU W PERCEPCJI I ODBIORZE SZTUKI

„Postawa afirmatywna i kontestująca nastawiona na swobodę twórczą reprezentuje wyzwolenie z utartych schematów zachowania, przeciwdziała konwencjom, wprowadza alternatywne wartości w istniejące schematy myślowe. Sztuka ciągle poszukuje postępowych rozwiązań formalnych z zakresu komunikacji, włącza w obieg techniczne media, jak również kładzie akcent na innowacyjne sposoby definiowania przekazu. Pozostaje w relacji z odbiorcą nawet wówczas, kiedy nastawiona jest na subiektywne przeżycia artysty. W rozważaniach dotyczących komunikacji w sztuce zastanawiające jest, w jakich okolicznościach dzieło artystyczne stymuluje widza oraz czy sposób prezentacji dzieła, wpływa na treść komunikatu.

[...] Na początku XX w. w dość prężnie działających instytucjach dbających o wartość sztuki (muzea, szkoły artystyczne, galerie etc.) nasiliła się tendencja wyciszczania przestrzeni wystawienniczej oraz prezentacji prac w taki sposób, żeby nic nie zakłócało ich odbioru. Spełnieniem tak określonych warunków jest white cube – biała czysta przestrzeń, która w zamyśle ma całkowicie separować dzieło od jakichkolwiek kontekstów. Próba oczyszczania przestrzeni wystawowych nie zlikwidowała jednak wszystkich problemów związanych z ekspozycją, gdyż prace umieszczone w jednym wnętrzu, bez względu na zamierzenia twórców, relatywnie na siebie wpływały. [...] Zagadnienie współlistnienia prac w kontekście konkretnej przestrzeni i w ściśle określonym czasie stało się motorem zmian w konstruowaniu treści przekazu. Prace zazwyczaj traktowano jako samoistne dzieła, zawieszano je na jednej wysokości, co powodowało, że odbiorca podejmował «jednowymiarowy» sposób ich interpretacji, skupiony na istocie samego wytworu, mniej na wpływie jednej realizacji na drugą i elementach koegzystujących z dziełem, związanych z przestrzennym ich usytuowaniem. [...] Do momentu pojawienia się sztuki przestrzennej (m.in. obiekt przestrzenny, environment, instalacja) dzieło kształtowane było zgodnie z hierarchią społeczną. Inaczej kształtowano przestrzeń wystawienniczą (oświetlenie, wielkość i akustykę pomieszczenia, opisy, oprawę i kompozycję prac) w odmienny sposób podchodzono do «aury», którą tworzą konteksty miejsca, jak również twórcy i uczestnicy zdarzenia. [...] Próba sztucznego utrzymania neutralności, wynikającej z integralności jednorodnego odczytu doprowadzała do sztucznej obiektywizacji i tym samym do «narratywizowania» – udawania, że świat mówi sam za siebie” [White 2000).

Na znaczenie samego dzieła oraz na treści interpretacyjne wpływa w dużej mierze kontekst otoczenia, który problematyzuje temat „ramy” dzieła, podejmowany wielokrotnie w malarstwie XVI i XVII w. m.in. w „Zwiastowaniu” Jana van Eycka czy w „Świętej Rodzinie” Rembrandta van Rijna. Również Leonardo da Vinci w „Ostatniej Wieczerzy” konstruował przekaz w kontekście miejsca (jadalnia w klasztorze przy bazylice Santa Maria delle Grazie). Nasilenie zainteresowania otoczeniem jako czynnikiem determinującym sposób odbioru dzieł sztuki uwiadczenia się w późniejszym czasie m.in. u Marcela Duchampa, który wprowadza przedmiot codziennego użytku w kontekst miejsca, tym samym nadając mu status sztuki. Również Władysław Strzemiński wspólnie z Katarzyną Kobro rozważają zagadnienia dotyczące współtworzenia kompozycji rzeźbiarskich, które uwzględniają przestrzeń. Podobne tematy podejmują inni polscy artyści i projektanci, m.in. Wojciech i Stanisław Zamecznikowie, Oskar Hansen, Bohdan Urbanowicz, Lech Tomaszewski. Stanisław Zamecznik pisze, że: „Wnętrza wystawowe stają się laboratorium dla doświadczeń. Tu można mniej szanować reguły i za to bawić się poszukiwaniem systemów. Można dochodzić do odkryć nieosiągalnych w innych dziedzinach i muzyczność przestrzeni eksploatować znacznie głębiej. Badać napięcia istniejące w przestrzeni między formami i ustawiać je w układy odbierane w czasie. Można opowiadać przestrzenią i komplikować w fascynujące bogactwa” [Zamecznik 1970: 25). „W tym rozumieniu znaczenie eksponatu/wystawianego dzieła,

bez względu na jego charakter, odczytywane jest zawsze w kontekście przestrzennym, który spaja w całość i nadaje formę przedstawieniu” [Kurak 2019: 77-81].

„Przykładem takiego działania może być praca Józefa Kaliszana pt. *Konstrukcja Malarska I*, gdzie konstruowanie rzeczywistości przy użyciu środków malarskich intensyfikuje znaczenie obecności widza w kształtowaniu się obrazu oraz ujawnia wartość drobnych, niedostrzegalnych elementów otoczenia tworzących aurę i znaczenia miejsca” [Kurak 2019: 85]. Warto przypomnieć nazwiska artystów, którzy w swoich historycznych działaniach odnieśli się do zagadnień przestrzeni w kontekście awangardowych myśli, w materialnym, mentalnym i duchowym znaczeniu. „Magdalena Abakanowicz, Jan Berdyszak, Julian Boss-Gosławski, Izabella Gustowska, Józef Kaliszan, Jerzy Kałucki, Leszek Knaflowski, Jarosław Kozłowski, Zdzisław Łosiński, Andrzej Matuszewski, Antoni Mikołajczyk, Piotr Potworowski, Joanna Przybyła, Andrzej Pukacki, Maciej Szańkowski, Waclaw Twarowski, Magdalena Więcek, Antoni Zydrón to inicjatorzy zmian dający podwaliny dla sztuki pojęciowej, społecznie zaangażowanej, projektowej, a także prekursorzy poznańskiej sztuki instalacji (*Instalatorzy*, red. M. Bieczyński, M. Kurak, Poznań 2014)” [Kurak 2019: 89].

3. WYSTAWA PT. „ZAPIS PRZESTRZENI. METAMORFOZY ŚLADU”, GALERIA SZTUKI ROZRUCH

Koncepcja wystawy oparta została na założeniu, które stanowi próbę poszukiwania relacji zapisu śladu w naturze i w medium malarstwa, służąc tworzeniu nowych kontekstów przestrzennych, tak aby powstały przestrzenie wieloznaczne, zmysłowe, ujawniające naturę materii – kruchą, ulotną, podatną na przemijanie. Działania w obszarach malarstwa, fotografii i grafiki cyfrowej nadają przestrzeni ciężar i bryłę, odsłaniając jej kształt, a przyjęta koncepcja służy zapisom śladu, nietrwałego i podatnego na zmiany, pozwalając zilustrować mechanizmy rozpadu, transformacji i destrukcji. Metamorfozy śladu stają się zatem potencjalnym środkiem wyrazu i nośnikiem treści, które na polu sztuki stanowią próbę oswojenia zjawiska przemijania. Koncepcja twórcza oparta na łączeniu wielu form wypowiedzi artystycznej w obszarze różnych mediów prowadzi w kierunku tworzenia własnej materii, takiego traktowania bytów i form materialnych, które pozwolą posługiwać się indywidualnym językiem przekazu. Złożony proces twórczy ma charakter otwarty, gdzie realizacje nie posiadają zamkniętej, sfinalizowanej formy, funkcjonując w przestrzeni jakby w zawieszeniu, w oczekiwaniu na kolejny etap przemiany. Realizacja wystawy oparta została na fundamentalnym traktowaniu kontekstu, w jakim dzieło funkcjonuje, a idea wykorzystania pierwszoplanowej roli relacji obiektu plastycznego i otoczenia w aranżacji wystawienniczej ma na celu osiągnięcie stanu niebanalnego sprzęgania obiektu sztuki z jego otoczeniem. Zestaw prac

prezentowanych na wystawie w Galerii Sztuki Rozruch zrealizowany został w obszarze praktyk artystycznych, w których występują tendencje eksponujące ich hybrydyczny wymiar oraz heterogeniczną złożoność. Wielopłaszczyznowy przekaz artystyczny oparty na idei poszukiwania relacji śladu w malarstwie i w naturze tworzy zapisy złożonych struktur ilustrujących kolejne etapy przemian. Przekaz plastyczny zorganizowany został na dwóch płaszczyznach w medium malarstwa i fotografii z użyciem graficznych technik cyfrowych. W przestrzeni wystawienniczej znalazły się również dwa obiekty – kamień i fragment pnia drzewa, które stanowią przykład zapisów śladów w naturze i służą ilustracji procesów przemian. Fotografia jest medium pozwalającym wyrażać treści związane z mechanizmem transformacji śladu zarówno w naturze, jak i w malarstwie. Obraz zapisu fotograficznego materii obiektów natury poddany został dalszym modyfikacjom.



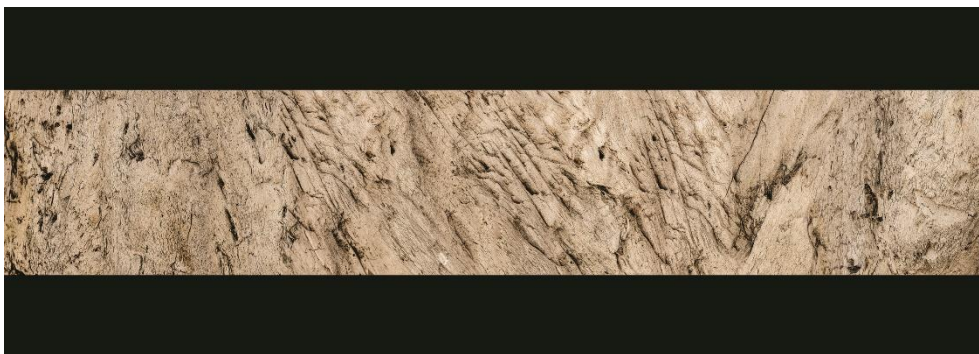
Rys. 1. Montaż graficzny zapisu malarskiego [Joanna Stefańska]



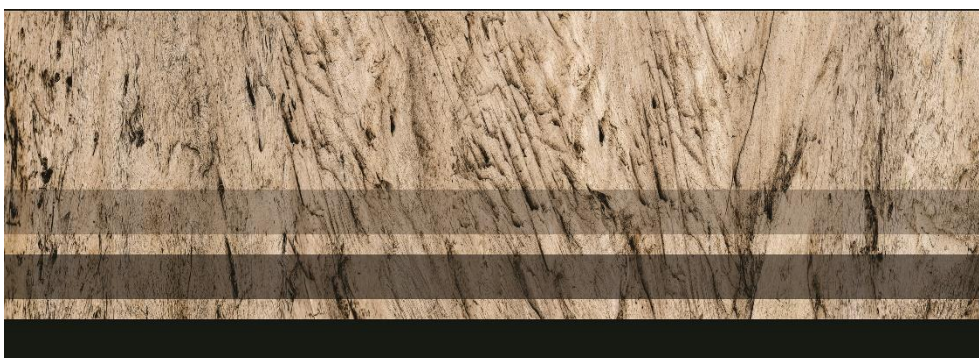
Rys. 2. Montaż graficzny zapisu malarskiego [Joanna Stefańska]



Rys. 3. Montaż fotograficzny zapisu śladu w kamieniu zmodyfikowany graficznie [Joanna Stefańska]



Rys. 4. Montaż fotograficzny struktury drewna [Joanna Stefańska]



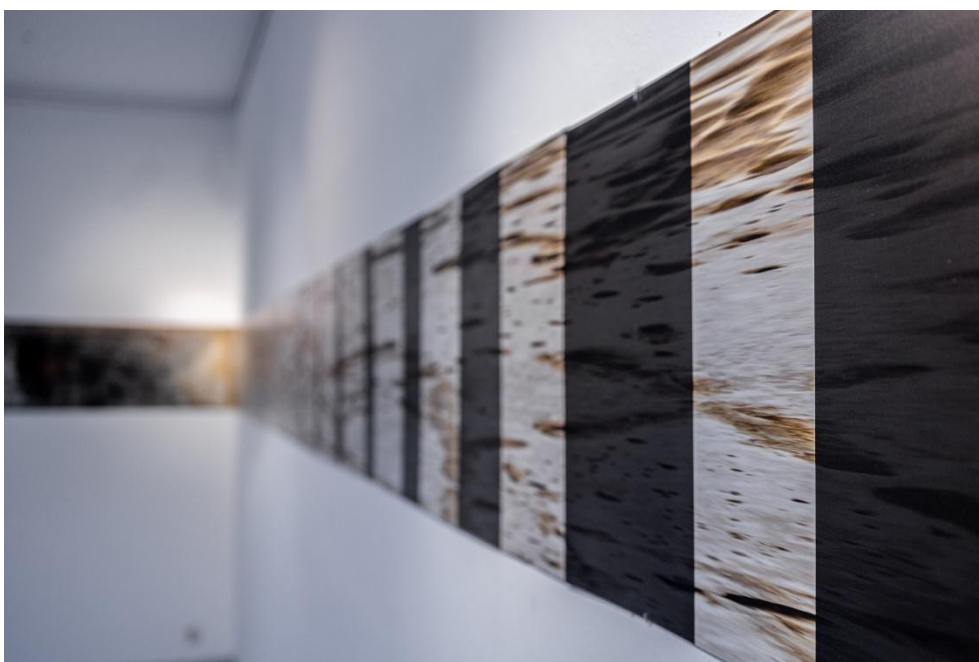
Rys. 5. Modyfikowany graficznie montaż fotograficzny struktury drewna [Joanna Stefańska]



Rys. 6. Modyfikowana graficznie multiekspozycja obrazu struktury drewna i fotograficznej reprodukcji obrazu [Joanna Stefańska]



Rys. 7. Modyfikowana graficznie multiekspozycja obrazu struktury kamienia i fotograficznej reprodukcji obrazu malarskiego [Joanna Stefańska]



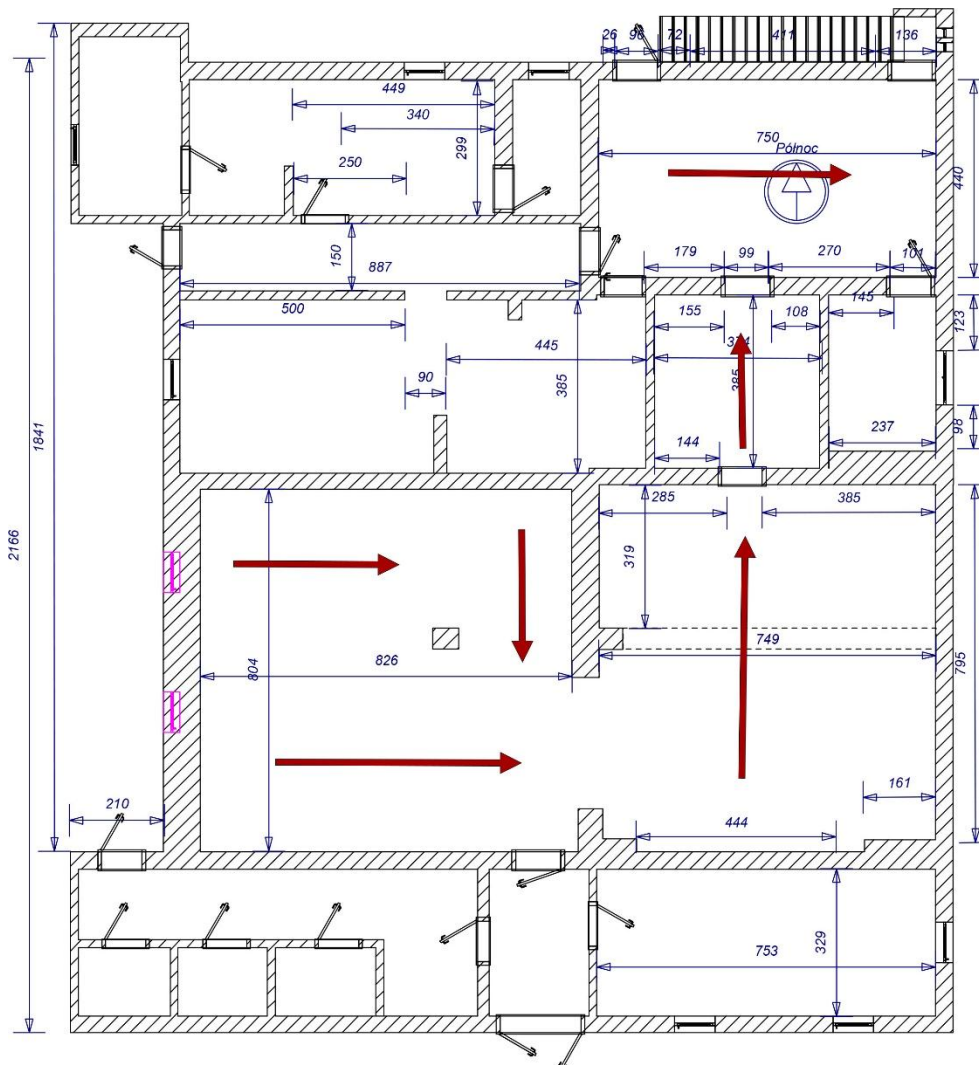
Rys. 8. Modyfikowany graficznie fotomontaż struktury kamienia [fot. Krzysztof Ślachciak]

Wykorzystanie możliwości technicznych fotografii pozwoliło stworzyć narrację opartą na relacji zapisu śladu w naturze i malarstwie. Powiększenia, powtórzenia oraz twórcza transformacja kadrów fotograficznych umożliwiły budowanie przekazu, poszerzając pole jego oddziaływania. Fotografia nie dokumentuje obiektów i zjawisk, stanowi płaszczyznę dla twórczych przekształceń i formułowania metaforycznych treści.



Rys. 9. Fragment wystawy Zapis przestrzeni. Metamorfozy śladu, Joanna Stefańska, Galeria Sztuki Rozruch [fot. Krzysztof Ślachciak]

Realistyczny obraz śladu w kamieniu i drewnie ulega modyfikacji, a nałożenie fragmentu obrazu malarskiego na powiększony obraz fotograficzny struktury kamienia i drewna przez zabiegi graficzne pozwolił uzyskać zapis przestrzeni złożony ze śladów odkrytych w naturze i śladu gestu malarskiego. Warstwy przenikają się wzajemnie, mieszają, struktura i kolor nałożonych kadrów fotograficznych tworzy przestrzeń złożoną ze śladów materii obiektów i materii obrazu malarskiego. Modyfikowana graficznie fotografia ilustruje procesy transformacji, rozpadu i degradacji, a przekaz zorganizowany z użyciem mediów grafiki cyfrowej i fotografii zyskuje metaforyczny, symboliczny charakter. Transformacje obrazu fotograficznego poprzez zabiegi graficzne ilustrują mechanizm zanikania śladu. Pionowe rastry, w początkowej fazie transparentne, wygaszają stopniowo obraz przez zmiany natężenia czerni. Symulacja obrazu wielotonalnego za pomocą obrazu jednotonalnego w postaci drobnego wzoru pozwala osiągnąć wrażenie istnienia półtonów.



Rys. 10. Galeria Sztuki Rozruch, rzut wnętrza. Schemat wskazujący kierunek ekspozycji [opracowanie własne na podstawie materiałów Galerii]

Działania twórcze w medium malarstwa i wykorzystanie dokumentacji fotograficznej 12 obrazów zrealizowanych w technice akryl na płótnie poprzedziły etap przekształceń graficznych, a komputerowy montaż reprodukcji utworzył zapisy malarskie w formie druku pigmentowego. Poddany obróbce graficznej zestaw obrazów umożliwił wydruk wielkoformatowych prac malarskich, gdzie skala uzyskanych obiektów otworzyła nowe możliwości dla aranżacji wystawienniczej. Zróżnicowane pod względem architektonicznym wnętrza Galerii Sztuki Rozruch stały się

inspiracją dla opracowania koncepcji wystawienniczej spełniającej kryteria przekazu, którego istotną cechą jest organizacja przestrzeni. Poszukiwanie kontekstu dla prezentacji prac zrealizowanych w medium malarstwa, fotografii i grafiki cyfrowej nadaje przestrzeni kształt. Prezentowane na wystawie prace w technice druku pigmentowego zostały wykonane przy użyciu różnych materiałów. Wydruk prac malarskich wykonany został na płótnie i dibondzie, prace fotograficzne oraz hybrydyczne fotografie struktur obiektów natury i obrazów malarskich wykonane zostały na papierze fotograficznym z podkładem PCV. Dobór podłoża zdeterminowany został potrzebą zachowania zasady wykorzystania klasycznych materiałów stosowanych odpowiednio w malarstwie i w fotografii. Architektura obiektu, forma przestrzeni wystawienniczej, rozkład wnętrza pozwoliły zbudować przekaz artystyczny w oparciu o uporządkowaną narrację, wskazując odbiorcy kolejne etapy ekspozycji.

Zgodnie z wielkościami charakterystycznymi dla danego wnętrza parametrami przestrzeni możliwa była właściwa aranżacja wystawy oraz poszukiwanie najlepszego kontekstu dla poszczególnych elementów składowych ekspozycji – montaż malarskich i fotograficznych oraz obiektów. Przyjęte założenia aranżacyjne umożliwiły właściwy dobór i rozmieszczenie prac, pozwalając optymalnie wykorzystać ich potencjał oraz zorganizować przestrzeń wystawienniczą.



Rys. 11. Fragment wystawy Zapis przestrzeni. Metamorfozy śladu, Joanna Stefańska. Galeria Sztuki Rozruch. Wydruk pigmentowy na płótnie [fot. Krzysztof Ślachciak]



Rys. 12. Fragment wystawy Zapis przestrzeni. Metamorfozy śladu, Joanna Stefańska. Galeria Sztuki Rozruch. Wydruk pigmentowy na płótnie, wydruk pigmentowy na dibondzie [fot. Krzysztof Ślachciak]

Swoje prace sytuuję w szczególnym kontekście odkrywania natury. To ważne ze względu na wybrzmiewające w moich realizacjach znaczenie mechanizmu transformacji śladu. Prezentowane na wystawie prace stanowią próbę odnalezienia sposobu rejestracji śladów, sposobu budowania i pozostawiania autorskiego śladu. Ślady-obrazy dopełniają się wzajemnie, ukazując moje sposoby refleksji na temat zapisu malarskiego, przedmiotu i miejsca ich ekspozycji oraz ich wzajemnej relacji. Rozrastający się montaż przestrzenny śladów odnalezionych w przedmiocie pozwala odszukać podobny mechanizm w zapisie malarskim. Rysunek śladu jest ulotny, nietrwały, a pozostawiony ślad jest kruchy, urywa się. Przedmioty fizycznie materializują przeszłość, podejmujemy próby jej odczytania, a jednak obraz jest wciąż niepełny i fragmentaryczny. Jak pisze Barbara Skarga, „Cała historia jest wszak niczym innym niż odczytywaniem śladów. Wszystko jest śladem tego, co minęło. Wszędzie mamy do czynienia ze śladami, obecność bowiem umyka” [Skarga 2004: 73]. Fotograficzny zapis materii i śladów, fragmentów rzeczywistości, pozwala na wydobywanie znaczeń, a twórcze transformacje obrazu powodują zacieranie tych znaczeń, nadając im nowy kształt i tworząc język, który stanowi punkt wyjścia do myślenia o egzystencji człowieka i wielowymiarowej naturze czasu, gdzie obiekty natury stają się nośnikami metafor. Układ i kompozycja plansz z fotograficznym zapisem śladu

materii kamienia i struktury drewna poprzez zabiegi graficzne oraz wprowadzenie podziałów wygaszających obraz służą ilustracji pojęcia czasu, jego nieskończoności i degradującej siły. Strukturalny zapis rośliny, ulega metamorfozie, zanika, a jego ślad się gwałtownie urywa. Procesy transformacji, rozpadu i destrukcji służą mi jako potencjalny środek wyrazu. Materia obiektów i materia malarska obrazów stają się nośnikami treści na polu sztuki, służąc próbie osvajania problemu przemijania. Procesy nawarstwiania, zdejmowania materii, poszukiwania cielesnego wymiaru gestu w malarstwie i odkrywanie odniesień w naturze, w której degradacja struktur jest bardziej widoczna, pozwala na budowanie przekazu plastycznego w oparciu o relacje zapisu śladu w malarstwie i w naturze.

4. PODSUMOWANIE

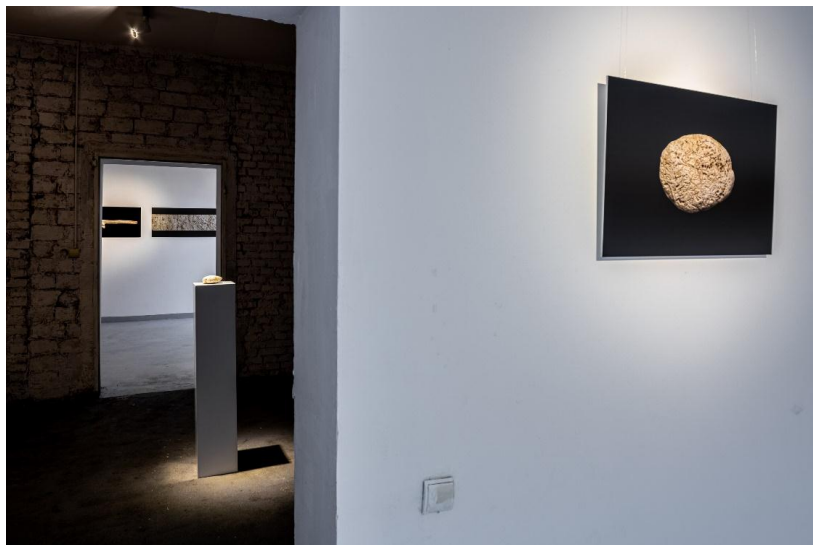
Hybrydyczny obraz przestrzeni zrealizowany w medium fotografii i malarstwa oparty na koncepcji zapisu śladu i jego prezentacja w kontekście przestrzeni wystawienniczej ma służyć kreowaniu związków formalnych, ideowych i symbolicznych wynikających z zestawienia przekazu artystycznego z architekturą. Percepcja obiektów sztuki osadzonych w przestrzeni w odpowiednim kontekście zostaje pogłębiona na płaszczyźnie koncepcyjnej i symbolicznej, zmieniając semantykę przestrzeni. Obiekty artystyczne osadzone w przestrzeni realnej tworzą nowy jej wymiar – przestrzeń wyobrażoną, stwarzając rzeczywistość, w której percepcja kontekstualnych działań artystycznych ujawnia nowe zakresy oddziaływania sztuki na odbiorcę. Przekaz artystyczny postrzegany jest w kontekście otoczenia, a właściwy dobór miejsca ekspozycji obiektów plastycznych zdeterminowany został parametrami poszczególnych wnętrz wystawienniczych, ich powierzchnią ekspozycyjną, wysokością wnętrza, rodzajem oświetlenia (światło naturalne – świetliki i sztuczne – system oświetleniowy) oraz rodzajem tła (kolor, faktura ścian i rodzaj ich wykończenia). Optymalne wykorzystanie przestrzeni wystawienniczej we wnętrzach, zależnie od ich cech charakterystycznych, umożliwiło spełnienie przyjętych założeń realizacyjnych opartych na pierwszoplanowym traktowaniu kontekstu otoczenia, w jakim funkcjonują obrazy i obiekty. Zróżnicowana pod względem architektonicznym przestrzeń galerii sztuki oraz odpowiedni dobór i rozmieszczenie prac umożliwiły realizację przyjętych założeń wystawienniczych, gwarantując różnorodność wariantów wpisywania elementów wystawy w odrębne pod względem architektonicznym przestrzenie. Prace zostały przygotowane pod kątem ich ekspozycji i wpisane w konkretne przestrzenie zgodnie z projektem wystawienniczym, w myśl założenia, że przestrzeń architektoniczna ma wpływ na oddziaływanie dzieł w niej prezentowanych, a poszukiwanie najlepszych rozwiązań kontekstualnych wspomaga przekaz artystyczny.



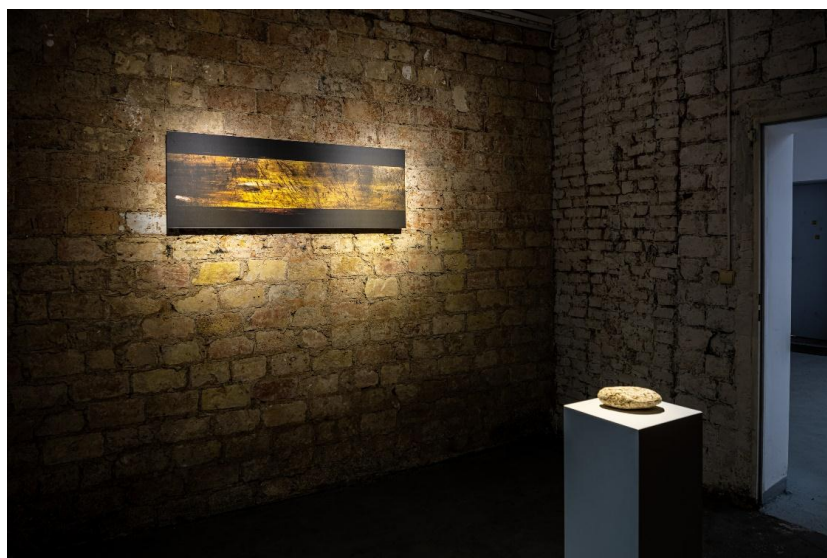
Rys. 13. Fragment wystawy Zapis przestrzeni. Metamorfozy śladu, Joanna Stefańska. Galeria Sztuki Rozruch. Wydruk pigmentowy zapisu malarskiego na płótnie [fot. Krzysztof Ślachciak]



Rys. 14. Fragment wystawy Zapis przestrzeni. Metamorfozy śladu, Joanna Stefańska, Galeria Sztuki Rozruch. Wydruk pigmentowy zapisu malarskiego na płótnie, wydruk pigmentowy fotomontażu modyfikowanego graficznie [fot. Krzysztof Ślachciak]



Rys. 15. Fragment wystawy Zapis przestrzeni. Metamorfozy śladu, Joanna Stefańska. Galeria Sztuki Rozruch. Wydruk pigmentowy fotografii na PCV, obiekt, wydruki pigmentowe na PCV [fot. Krzysztof Ślachciak]



Rys. 16. Fragment wystawy Zapis przestrzeni. Metamorfozy śladu, Joanna Stefańska. Galeria Sztuki Rozruch. Wydruk pigmentowy modyfikowanej graficznie multiekspozycji obrazu struktury drewna i fotograficznej reprodukcji obrazu malarskiego, obiekt [fot. Krzysztof Ślachciak]



Rys. 17. Fragment wystawy Zapis przestrzeni. Metamorfozy śladu, Joanna Stefańska. Galeria Sztuki Rozruch. Obiekt i zestaw modyfikowanych graficznie fotografii [fot. Krzysztof Ślachciak]



Rys. 18. Fragment wystawy Zapis przestrzeni. Metamorfozy śladu, Joanna Stefańska. Galeria Sztuki Rozruch. Obiekt i zestaw modyfikowanych graficznie fotografii [fot. Krzysztof Ślachciak]

Badanie relacji przekazu artystycznego z architekturą galerii ujawniło nowe poziomy interpretacyjne w sferze konceptualnej, symbolicznej i metaforycznej. Wystawa unaoczniała proces integrowania się współczesnej formy przekazu artystycznego,

opartego na łączeniu mediów oraz przestrzeni wystawienniczej, która zapewnia odpowiedni kontekst dla prezentacji sztuki. Dzieła anektujące przestrzeń ekspozycyjną zyskują moc stwarzania u odbiorcy nowych kontekstów postrzegania i odbioru dzieła plastycznego. Realna przestrzeń architektoniczna zyskuje nowy wymiar przez obecność wykreowanej przestrzeni dzieł plastycznych, okazując się miejscem symbolicznym. Kolejny etap badań relacji dzieła plastycznego i architektury w postaci wystawy łączącej różne środki wyrazu artystycznego jest interesującym i pozytywnym wystawienniczo doświadczeniem, a wzajemne oddziaływanie przestrzeni architektonicznej i prezentowanych w niej dzieł plastycznych wpływa na percepcję i poszukiwanie nowych kodów znaczeniowych wpisanych w dzieła, które funkcjonują w konkretnym kontekście, w symbiotycznym związku z otoczeniem.

LITERATURA

- Kluszczyński R.W., 2010, *Beyond Mediations: Pochwała różnorodności*, C.K. Zamek, Poznań, s. 15-17.
- Kurak M., 2019, *Konfiguracje: „Obiekt – przestrzeń”*, wyd. UAP, Poznań, s. 77-81, 85, 89.
- Skarga B., 2004, *Ślad i Obecność* Wydawnictwo Naukowe PWN, Warszawa, s. 73.
- Thiel W.G., 2010, *Asia–Europe mediations: Contemporary Asian and European Art*, Stowarzyszenie Kontekst Sztuki, Poznań, s. 10.

BUILDING A COHERENT ARTISTIC MESSAGE BASED ON THE INTERACTION OF THE EXHIBITION SPACE AND CREATIVE ACTIVITIES IN THE FIELD OF VARIOUS MEDIA

Summary

The integrated artistic message formulated in the field of various media and the specificity of the complex creative process have become a challenge for the next stage of searching for relations between the artwork and architectural space. The study of the relationship of the hybrid artistic message with the space of its exhibition as part of the exhibition entitled “Record of space. Metamorphoses of trace” revealed new levels of interpretation. The exhibition project was based on the fundamental treatment of the context in which the artistic record functions, and the idea of using the primary role of the relationship between the artistic object and the environment in the exhibition arrangement was deepened on the semantic and symbolic levels, changing the semantics of the space. An artistic message based on the idea of searching for the relationship of a trace in painting and in nature, set in an exhibition context, is to serve the purpose of creating formal, conceptual and symbolic relationships resulting from the interaction between the artwork and the place of its exhibition.

Keywords: architecture, artwork, context, exhibition, relations, painting, photography