

Katarzyna SŁUCHOCKA\*, Aleksandra PIWOWAREK\*\*

## PRZESTRZEŃ TRANSPARENTNA – NOWA ODSŁONA PRZESTRZENI TEATRU MUZYCZNEGO W POZNANIU

Architektura i sztuka w sposób harmonijny kreują rzeczywistą formę przestrzeni, jak i wyobrażone środowisko dla widowisk teatralnych, łącząc widza i aktora w dualistycznej postawie odbiorcy oraz użytkownika. Dostępna i przyjazna przestrzeń stanowi warunek *sine qua non* do ergonomicznego, efektywnego i w pełnym zaspokojeniu potrzeb estetyki funkcjonowania całego zespołu instytucji oraz odwiedzających. Temat badań naukowych dotyczy problematyki poszukiwania wytycznych mających implikować optymalne rozwiązania projektowe odnoszące się do modernizowanych przestrzeni teatralnych zlokalizowanych w centrum miasta, w Domu Żołnierza w Poznaniu. Celem pracy badawczej było sprecyzowanie potrzeb i wymagań, jakie powinny obowiązywać w placówkach teatralnych w kontekście określenia właściwych zasad zaprojektowania wnętrz funkcjonalnych oraz spójnych pod względem estetycznym. Działania badawcze oparto na indywidualnych obserwacjach, ocenie konkretnych przypadków, badaniach ankietowych przeprowadzonych w ścisłym środowisku pracowników teatru, przy użyciu metody analizy formy, związanej z oceną pojedynczych elementów kompozycyjnych i rozpatrywanych pod kątem synergii artefaktów z obszaru sztuk plastycznych i projektowych, jak i z wykorzystaniem metody heurystycznej.

**Słowa kluczowe:** architektura, klasyfikacja przestrzeni, placówka teatralna, przestrzeń transparentna

### 1. WPROWADZENIE. PROBLEMATYKA BADAWCZA

„Teatr jest sztuką zdarzenia, a co za tym idzie idea miejsca odgrywa w nim istotną rolę. XX wiek, jak pisał Michel Foucault, odkrył przestrzeń. Również w teatrze została ona wtedy skonceptualizowana i przetrwała się w równoprawny, a niekiedy

---

\* Politechnika Poznańska, Wydział Architektury, Instytut Architektury Wnętrz i Wzornictwa Przemysłowego. ORCID: 0000-0002-0492-2761.

\*\* Politechnika Poznańska, Wydział Architektury, Instytut Architektury Wnętrz i Wzornictwa Przemysłowego.

nawet w jeden z najważniejszych elementów budujących treść przedstawienia. Inscenizacje przestały być kształtowane jedynie za pomocą kategorii czasu – następujących po sobie wydarzeń inicjowanych przez aktorów w niezmiennym scenicznej ramie. Przeobrażenia przestrzeni, które nastąpiły w XX wieku, stymulowały twórców do redefiniowania granic teatru i powstawania coraz to nowych form i typów działalności scenicznej” [Trzcicka 2015]. Cenne konkluzje Mileny Trzcickiej warto rozwinąć o kwestie dotyczące funkcji teatru, a przede wszystkim użytkowników spędzających w jego przestrzeniach najwięcej czasu. Instytucja, jaką jest teatr, skupia w swoich ramach wiele grup pracowników, o różnej specyfice pracy, z których można wyróżnić: pracowników bezpośrednio związanych z pracą na scenie (artyści), pracowników związanych z pracą przy scenie (technika, oświetleniowcy, akustycy), pracowników biurowych związanych z marketingiem i sprzedażą. Każdej z grup pracowników należy zapewnić odpowiednie warunki, aby wykonywanie swoich zadań mogło odbywać się z poszanowaniem wymogów przepisów BHP, z uwzględnieniem obowiązków oraz praw. Istotnym aspektem są pozostałe kwestie związane ze środowiskiem pracy, czyli benefity płynące z psychologicznych warunkowań środowiskowych wynikających, w dużej mierze, z kontekstu przestrzennego i percepcji danej przestrzeni mającej przełożenie na bezpośrednie kształtowanie odbioru danych wewnątrz architektonicznych i samopoczucie zainteresowanych. Problematyką projektowania obiektów teatralnych zajmują się Michał Krupa i Adam Rybka, poddając analizie wybrane wielofunkcyjne budynki przeznaczone na potrzeby kultury z kraju i ze świata, pozyskując w ten sposób dane niezbędne do zaprojektowania modelowego projektu budynku o przedmiotowej funkcji spełniającego oczekiwania inwestora współgrającego z kontekstem przestrzennym [Krupa, Rybka 2014: 469-478]. Interesujące porównanie przestrzeni miasta do sceny teatralnej przytacza Czesław Bielecki w swoim opracowaniu, pisząc: „są momenty, które zmieniają miasto w teatr. Zdarzenia układają się wówczas w sceny, dla których domy są dekoracjami” [Bielecki 1996: 89]. Słowa te przywodzą na myśl ogólny sposób funkcjonowania obu środowisk – teatru i miasta – gdzie głównym podmiotem zawsze pozostaje odbiorca-użytkownik, czyli człowiek reagujący na nie w sposób związany z jej charakterem i cechami jakościowymi. Zagadnienie odbioru danych przestrzeni, rozpatrywane pod kątem wzorców kulturowych, podejmuje Augustyn Bańka, wskazując, że: „Wzorzec kulturowy przestrzeni o stałych cechach jest jednym z podstawowych sposobów wyznaczających aktywności jednostek i grup ludzkich. Przestrzeń o stałych cechach obejmuje z jednej strony zarówno manifestowanie, jak i ukryte własności materii składającej się na przestrzeń oraz – z drugiej strony – zinternalizowane wzorce – projekty sterujące zachowaniem się ludzi w kontakcie z przestrzenią” [Bańka 1999: 59]. Wnętrza teatru stanowią bowiem zbiór enklaw terytorialnych, które funkcjonują dla określonych, ściśle ustalonych grup odbiorców. Złożoność problemów wynikających z adaptacji czy renowacji obiektów teatralnych, istniejących w budynkach o pierwotnie odmiennej funkcji, następcza wielu dodatkowych problemów. Kreacja danych wewnątrz mająca uwzględnić potrzeby wszystkich pracowników, gości oraz warunki techniczne i nie-

rzadko konserwatorskie obarczona jest brakiem całkowitej swobody projektowej przy realizacji założonych idei projektowych. Te istotne kwestie podejmuje w swojej pracy Magdalena Kozień-Woźniak: „Bywa, że pierwotna użyteczność budynku trwa, należąc do bogactwa jego historii, a zmianom ulegają inne jego cechy” [Kozień-Woźniak 2011: 205]. Wskazuje ona też: „Teatr wykorzystuje wtedy jego znaczenie, pamięć rzeczy. Ruiny, zamek, kościół, hala stają się gotowym miejscem teatralnym. Widowisko podporządkowuje sobie nieteatralną przestrzeń, jak nazywa ją Kazimierz Braun” [Kozień-Woźniak 2011: 208]. Odnosząc się do budynku Teatru Muzycznego w Poznaniu, który jest przedmiotem opracowania, uznać należy, że nie każda przestrzeń zastana posiada odpowiednie walory, by mogła stanowić jeden z kluczowych czynników budujących *genius loci* miejsca. Modernistyczny obiekt, w którym mieści się obecny Teatr Muzyczny, zaprojektowany został przez miejskiego architekta Władysława Czarneckiego, oddany do użytku w marcu 1939 r., we wrześniu 1939 r. został przejęty przez sztab VI grupy operacyjnej policji bezpieczeństwa i służby bezpieczeństwa, pełniąc odmienne funkcje niż pierwotne przeznaczenie. Interesujące rozważania na temat tymczasowej formy teatrów prezentuje Krzysztof Smoliński, stwarzając pole do dyskusji na temat kontekstów przestrzeni teatralnej w obiektach historycznych oraz przestrzeniach „przypadkowych”. Podążając za słowami autora: „Elementami wpływającymi na holistyczną percepcję wydarzenia są również interakcje społeczne, forma obiektu, jego wewnętrzne powiązania, usytuowanie w strukturze miasta. Istotna nie jest wyłącznie przestrzeń sceniczna, ale przestrzeń teatralna, a nawet przestrzeń miejsca teatralnego” [Smoliński 2020: 4-12], warto skupić się na samym przeznaczeniu i roli, jaką środowisko architektoniczne teatru powinno odgrywać, w szczególności na jego użytkownikach.

## 2. PERCEPCJA PRZESTRZENI TEATRALNEJ

Związki architektury i teatru sięgają sztuki greckiej, gdzie ze świadomością kładziono nacisk na konstrukcje amfiteatrów, aby w sposób odpowiedni zapewnić komfort odbioru sensualnego danych przedstawień widowiskowych. Dobre warunki akustyczne implikowały bowiem zrozumienie sztuki i jej aktywny odbiór przez gromadzących się w przestrzeniach amfiteatrów widzów. Z upływem czasu na potrzeby realizacji przedstawień pojawiały się udoskonalenia funkcjonowania całego założenia teatralnego, w które wpisywane były i są do dziś wszystkie poszczególne elementy składowe: sztuka wystawiennicza, scenografia, efekty specjalne wraz z odpowiednimi kostiumami i akcesoriami, człowiek (aktorzy, obsługa, widzowie), a wreszcie obudowa, czyli bryła architektoniczna. W jej przestrzeniach odbywają się wszelkiego rodzaju aktywności teatralne, począwszy od przygotowania, przez próby, realizacje scenograficzne, aranżację zewnętrzną i wewnętrzną wraz z adekwat-

nym oświetleniem, a skończywszy na percepcji sztuki w wymiarze ponadmaterialnym i wkraczaniu w jej wyobrażone światy. „Teatr wpływa na człowieka, na jego nastrój, emocje, co również ma znacznie przy kształtowaniu się rozwoju osobistego, emocjonalnego czy społecznego. Wystawiając spektakle o różnej tematyce, pozwalamy widzom przeżywać i doświadczać różnej gamy emocji, od radości po smutek czy złość” [Piwowarek 2023: 26]. Z intencją zapewnienia optymalnych warunków dla wszystkich zainteresowanych stron powinny być tworzone projekty budynków i wnętrz teatralnych, z uwzględnieniem kontekstu przestrzeni, w której bryła obiektu ma zaistnieć. Romuald Maksymilian Loegler w swoim artykule zwraca uwagę, że „Tradycyjna architektura teatrów zawsze opierała się raczej na dostosowaniu do lokalizacji, przestrzeni, jej materialności i ludzkich zachowań. Stąd nie zawsze architektura konwencjonalnych teatrów czy oper stanowiła inspirowany kontekst” [Loegler 2021:13]. Współczesna myśl inżynierska i technologie umożliwiają realizację zamierzeń projektowych mogących podążać za oczekiwaniami przyszłych użytkowników, które precyzowane są w sposób interdyscyplinarny i w poszerzonych obszarach badawczych. Proces projektowy dotyczący wspólnie kreowanych obiektów teatralnych w zdecydowanie większym zakresie skutkować może pozytywnie odbieraną realizacją, która „pozostaje w wyjątkowo cielesnym związku z życiem [...] oprawą i tłem dla przemijającego życia, wrażliwym naczyniem dla rytmu kroków po podłodze, dla skupienia przy pracy, dla ciszy snu” [Zumthor 2010: 12]. Warto przywołać ponownie słowa Romualda Maksymiliana Loeglera: „Złożoność problematyki w projektowaniu przestrzeni teatralnej polega na połączeniu dwóch odrębnych form sztuki z nakładającymi się programami, a jej sukces zależy od skutecznego rozumienia i negocjacji wspólnego celu” [Loegler 2021: 13]. Poszukiwanie nowych środków wyrazu w powiązaniu z tradycją teatralną wymaga uwagi i zrozumienia, by efektem prac projektowych były przestrzenie dostosowane do potrzeb, a wnętrza mające stanowić otoczenie dla każdorazowo innej scenografii i przekazywanych treści w sposób elastyczny mogły dopełniać przedsięwzięcia. Stopień trudności wzrasta, gdy projekt dotyczy wnętrz znajdujących się w już istniejących obiektach, których pierwotna funkcja w dużym stopniu odbiegała od wyznaczonego kierunku projektowego, a zastana architektura nie wpisuje się w nowoczesny nurt projektowania obiektów teatralnych. Interesująca w tym kontekście wydaje się wypowiedź Macieja Siudy przytaczającego słowa Bartosza Gurawskiego nawiązujące do projektu Jerzego Gurawskiego: „budynek Teatru Tańca można też odczytać jako drogę. Z historycznej ulicy Taczaka wchodzimy, przez zabytkową kamienicę, do niewielkiego przedsionka. Stamtąd bezpośrednio do sali prób, skąd z kolei, przecinając kolejny przedsionek, wychodzimy na kameralne podwórko. Co ciekawe, można odwrócić perspektywę i wówczas to podwórko jest wejściem, a ulica wyjściem z budynku” [Siuda 2021]. Wartość znajdujemy w porównywaniu bryły budynku z drogą metaforycznie nawiązującą do przejścia z jednej rzeczywistości w drugą. Stanowić to może symboliczne nawiązanie do przeznaczenia budowli teatralnych i funkcji, jaką mają pełnić, a jest nią wspomaganie kompleksowego odbioru wrazeniowego składającego się ze spektaklu oraz kontek-

stu przestrzennego. „Ludzkie przestrzenie są odbiciem jakości ludzkich zmysłów” [Yi-Fu Tuan 1987: 28]. Należy mieć na uwadze, że sensualność procesów percepcji wymaga od projektantów świadomej kreacji form, przynależnych aktywnościom zachodzącym w otoczeniu teatralnym, aby wspomniana, metaforyczna droga pokrywała się z celem, aby obiekty przeznaczone pod funkcje związane ze sztuką teatralną mogły spełniać wszystkie warunki niezbędne do skutecznej realizacji twórczości artystycznej.

### 3. SYNERGIA – WIELOASPEKTOWOŚĆ KREACJI PRZESTRZENI

Przestrzeń architektoniczna stanowiąca kontekst egzystencji człowieka jest elementem determinującym jakość percepcji oraz komfort odbioru rzeczywistości. „Forma przestrzeni architektonicznej ma zdecydowany wpływ na warunki życia człowieka. Architekt zobowiązany jest uwzględnić zależność pomiędzy różnorodnością przestrzeni architektonicznych i konsekwencjami bezpośrednio powiązаныmi z psychofizycznymi uwarunkowaniami potencjalnego adresata” [Słuchocka 2015: 227]. Przeznaczenie funkcjonalne każdej formy architektonicznej – obiektu i wewnątrz danego obiektu – powinno pełnić funkcję jednych z istotniejszych wyznaczników kierunku podejmowanych prac projektowych, dotyczących nowo projektowanych obiektów oraz modernizacji już istniejących. Odpowiedzialność projektowa i znajomość potrzeb projektowych każdego typu odbiorców stanowi o skuteczności projektowej i jakości ostatecznej formy projektowanej przestrzeni architektonicznej. Kategoryzacja przestrzeni przeznaczonych konkretnemu odbiorcy pogłębia świadomość, przekładając się na optymalizację działań skupionych na kształtowaniu przyjaznego środowiska dla życia człowieka, mającego istotny wpływ na odbiór wraźniowy oraz emocjonalny. Do wyróżnionych typów przestrzeni zaliczyć można: przestrzeń tożsamą, toksyczną i transparentną, z których ta ostatnia spełnia warunki odpowiednie dla użytkowników z kilku obszarów funkcjonalnych. „Świadome dedykowanie przestrzeni transparentnej wymaga zintegrowanego, wielopłaszczyznowego działania oraz uszanowania dwutorowego – świadomego i intuicyjnego sposobu percepcji przestrzeni. Kreacja przestrzeni transparentnej w oparciu o znajomość przestrzeni toksycznej i tożsamej ma szansę usprawnić procesy projektowe. Uwzględnienie zależności między nimi skutkować będzie wypracowaną syntezą o wartościach dodatnich wpływających pozytywnie na samopoczucie człowieka” [Słuchocka 2014: 125].

Przestrzenie teatrów, jako instytucje łączące wiele różnych zawodów i branż, charakteryzowały się i charakteryzują szczególnymi potrzebami. Warto przybliżyć główne z nich (tab. 1). Interesujący w kontekście instytucji teatralnych jest również aspekt rozwiązań ergonomicznych (tab. 2).

Tab. 1. Charakterystyka potrzeb funkcjonalnych użytkowników przestrzeni teatralnych [oprac. własne]

Lp.	Forma	Charakterystyka
1.	przestrzeń – płaszczyzna wielofunkcyjna	mobilność przestrzeni, możliwość swobodnego dostosowywania do różnego rodzaju widowisk teatralnych
2.	zaawansowane technologie	projektowanie zintegrowane, technologia produkcji środków inscenizacji, propozycje rozwiązywania i wyposażenia pomieszczeń dla zespołów artystycznych i pomieszczeń dla widzów
3.	funkcjonalność przestrzeni	przestronne wnętrza z dobrze zorganizowanym miejscem do pracy, odpoczynku, relaksu, uwzględniające potrzeby różnych grup pracowników (artyści, obsługa techniczna, pracownicy związani z marketingiem, administracją)
4.	akustyczne projektowanie pomieszczeń	postępowanie zgodnie z wytycznymi i zasadami akustyki, wyposażenie przestrzeni w odpowiednią infrastrukturę dźwiękową, jak również projektowanie przestrzeni teatralnych przy użyciu materiałów o wysokich właściwościach akustycznych
5.	teatr bez barier	przestrzenie dostosowane dla wszystkich: zarówno dla osób pełnosprawnych, jak i osób z niepełnosprawnościami
6.	teatr jako instytucja zrównoważonego rozwoju	projektowanie przestrzeni zgodne z zasadami zrównoważonego rozwoju, zastosowanie energooszczędnych technologii i używanie ekologicznych materiałów

Tab. 2. Przykłady ergonomicznych rozwiązań w instytucjach teatralnych [oprac. własne]

Lp.	Przykłady rozwiązań ergonomicznych
1.	pracownicy biurowi – dostosowanie pod względem ergonomii pracy przy komputerze, np. dyrekcja teatru, marketing, kadry (wygodny rodzaj krzesła, odpowiednią wysokość i wielkość biurka, ustawienie monitora z zachowaniem odstępu min. 40 cm od oczu; zapewnienie pomieszczenia z dostępem do światła naturalnego, odpowiedni dobór światła sztucznego, jego natężenia i barwy)
2.	pracownicy obsługi technicznej sceny – wyposażenie w sprzęty ułatwiające pracę np. przenoszenie scenografii i wygodny jej montaż uwzględniający zasady BHP
3.	tancerze – zapewnione dobrych, ściśle określonych warunków pracy (odpowiednie podłóże sceniczne, dostosowaną wysokość drążków do ćwiczeń, oświetlenie, akustyka)
4.	garderobiane, garderobiani – wygodne stanowiska pracy, wygodne miejsce obsługujące maszynę do szycia, prasowania, reperacji ręcznej, odpowiedni system mobilnych wieszaków, który ułatwia dostarczanie kostiumów, odpowiedni system przechowywania odzieży

Rozpatrując otoczenie teatralne w odniesieniu do rodzaju przestrzeni transparentnej, wyróżniającej się ofertą dostosowaną do osób przebywających w tym samym czasie w jednym miejscu, uznać można, że realne założenia funkcjonalne muszą uwzględniać oczekiwania każdej grupy. Kontekst architektoniczny wspomaga realizację zróżnicowanego stopnia obowiązków pracowników oraz gości. Postulaty przestrzeni transparentnych powinny realizować szkoła, szpital, centrum handlowe, kino, teatr itp. Przenikające się strefy w przestrzeni transparentnej, stanowią swego rodzaju „wspólne zbiory”, mające z dobrym skutkiem służyć użytkownikom z różnych środowisk społecznych i kulturowych. Niezależnie od ogólnie przyjętych założeń dotyczących formy zewnętrznej obiektu wnętrza w budynkach teatralnych wymagają odrębnego traktowania i uwagi projektowej.

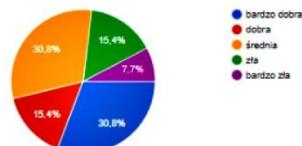
#### **4. MODERNIZACJA PRZESTRZENI TEATRU MUZYCZNEGO W POZNANIU**

Na potrzeby prowadzonych badań została przeprowadzona ankieta, w której udział wzięli pracownicy zatrudnieni w Teatrze Muzycznym w Poznaniu. Celem badań było uzyskanie danych dotyczących stanowisk pracy aktora i dostosowania przestrzeni zaplecza technicznego. W badaniu łącznie wzięło udział 30 osób z dwóch działów: zespołów wokально-aktorskich i zespołu tanecznego. Pytania ankietowe dotyczyły jakości stanowiska pracy, przestrzeni zapewniającej swobodę ruchów, komfortu składowania garderoby, odległości między zmiennymi stanowiskami pracy, w tym: garderobą a przestrzenią sceny, ilości gniazd elektrycznych, niezbędnego do pracy oświetlenia oraz miejsca odpowiedniego do spędzania czasu wolnego (rys. 1). Skupienie uwagi nastąpiło głównie na sferze pracowników, mając na względzie dostosowanie wyznaczonych wewnątrz do specyfiki wykonywanej pracy. Zwyczajowo przyjęło się traktować wnętrza obiektów o funkcji teatralnej jako dwie oddzielne strefy, z których ta pierwsza – bardziej reprezentacyjna – w odbiorze kierowana jest dla użytkowników zewnętrznych, a druga – zaplecze dla pracowników – stanowić ma jej dopełnienie. Istotę problemu znajdujemy w potrzebie odwrócenia wagi funkcji i oferowanych przez nie korzyści, gdyż charakter przestrzeni przeznaczonych dla aktorów, obsługi technicznej oraz biurowej w porównywalnym stopniu przekłada się na jakość ostatecznej percepcji oferowanej sztuki.

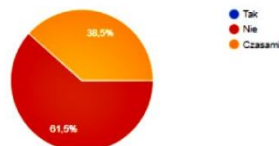
Jak oceniasz swoje stanowisko pracy (np. scena, sala prób, backstage) czy jest odpowiednio dostosowane do potrzeb artystycznych i ergonomicznych? Oceń w skali 1-10



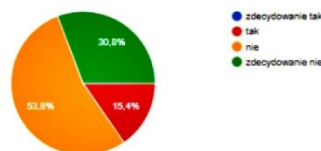
Jak oceniasz jakość dostępu do garderoby, jej lokalizację w teatrze? (np. odległość między garderobą, a sceną)



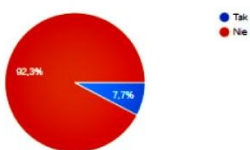
Czy masz wystarczającą przestrzeń ruchu na swoim stanowisku pracy np. podczas prób?



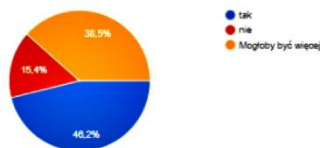
Czy garderoba jest odpowiednio przestronna i zapewnia wystarczającą ilość miejsca dla pracowników?



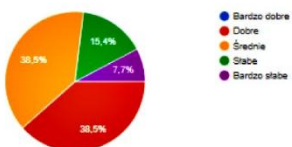
Czy w garderobie znajdują się wygodne miejsca na odwieszanie kostiumów?



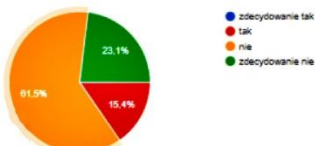
Czy w Twojej garderobie znajdują się wystarczająca ilość gniazd elektrycznych?



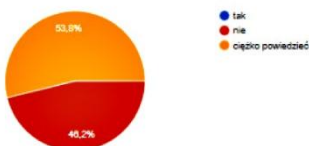
Jak oceniasz jakość oświetlenia w garderobie?



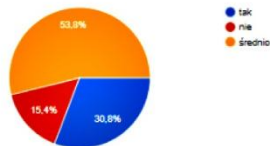
Czy uważasz, że przestrzeń teatru zapewnia odpowiednią ilość miejsca podczas spędzania przerw / odpoczynku?



Czy garderoba zapewnia odpowiednią prywatność i wygodę podczas przebierania się i przygotowań?



Czy dobrze Ci się spędza czas w przestrzeni swojej garderoby?



Rys. 1. Diagramy ukazujące odpowiedzi udzielone w ankiecie [A. Piwowarek, Wydział Architektury Politechniki Poznańskiej, Poznań 2023]



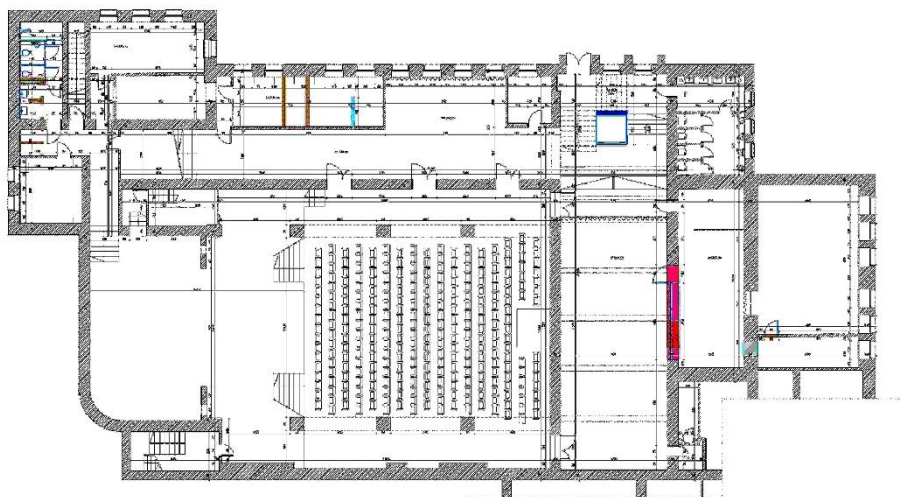
Sprzedaż fasadowej wersji przestrzeni, z której w największym stopniu korzystają widzowie najkrócej przebywający w obiekcie, a traktowanie pozostałych części, zwanych zapleczem „brudnym” jako mniej znaczących może mieć negatywny wpływ na wydajność, zmęczenie, napięcia wywołwane brakiem odpowiednio przygotowanych stanowisk pracy. „Z przeprowadzonej ankiety wynika, że spora część użytkowników boryka się z brakiem wygodnej przestrzeni do pracy. Ocena stanowiska pracy waha się między 3 a 4 w przyjętej skali od 1 do 10, co świadczy o dużym dyskomforcie. [...] W budynku istniejącym brakuje przestrzeni dedykowanych regeneracji i odpoczynkowi” [Piwowarek 2023: 55]. Analizując odpowiedzi na zadane w ankiecie pytania, nasuwają się wnioski wskazujące na istniejące problemy z brakiem wygodnego środowiska pracy, dyskomfortem użytkowania oraz zastosowanymi materiałami wykończeniowymi. Przeprowadzone badania *in situ* wykazały także, iż przestrzenie wewnątrz teatralnych są małe i nie do końca dobrze zorganizowane, co nie ułatwia utrzymania porządku i logicznego rozplanowania konkretnych elementów niezbędnych do obsługi. W trakcie przeprowadzanych rozmów pracownicy Teatru Muzycznego zaznaczali, że miejsca pracy, w których przychodzi im wykonywać powierzone obowiązki, powinny być wielofunkcyjne, jak np. garderoby artystów, w których można zdjąć swoją odzież wierzchnią, zabezpieczyć w przeznaczonych do tego celu szafach, przygotować się do spektaklu – poddać charakteryzacji i mieć zapewniony dostęp do kostiumów. Równie ważnym aspektem jest także wyznaczenie stref wyciszenia, gdzie występujący przed wyjściem na scenę mogliby zrelaksować się i zebrać siły.

Przeprowadzenie działań mających poprawić organizację przestrzeni i wyposażenia stanowisk pracy stanowiło zasadniczy punkt wyjściowy. Zważywszy również na implikujące dodatkowe utrudnienia warunki zastane i konieczność dostosowania się do wymogów oraz zaleceń konserwatorskich, stopień skomplikowania procesu projektowego wymagał wrażliwego traktowania zastanej materii.

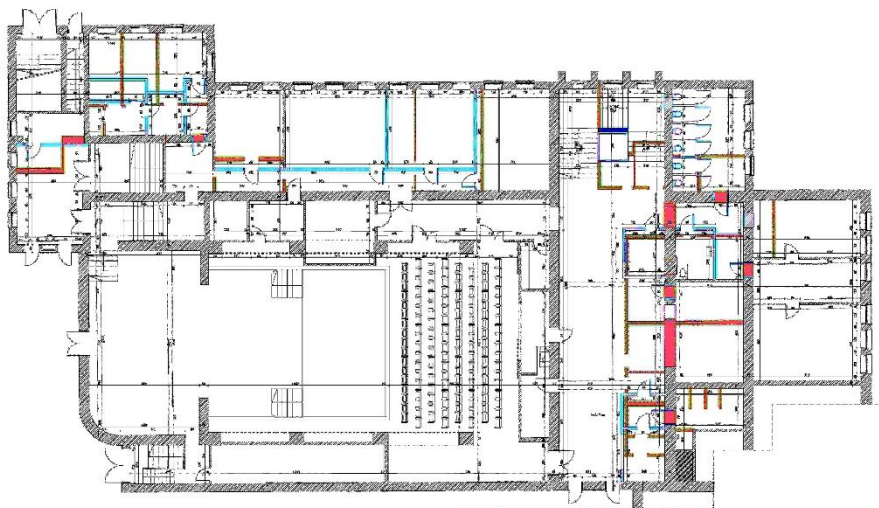
#### 4.1. Zakres funkcjonalno-projektowy

W zakresie zmian koncepcyjno-projektowych budynku Teatru Muzycznego w Poznaniu znalazły się: przestrzeń głównego wejścia do budynku wraz ze strefą kas biletowych oraz szatniami, układ portierni wraz z przestrzenią nad klatką schodową, strefa sanitarna (dostosowanie do obowiązujących warunków technicznych), garderoby artystów, przestrzenie socjalne dla personelu (rys. 2). Celem modernizacji wybranych obszarów, w ramach struktury istniejącego budynku, było wprowadzenie zmian funkcjonalnych, do których zaliczyć należy m.in. zmiany w obrębie przestrzeni wejścia głównego, dla uzyskania większego komfortu użytkowania oraz poprawy zadaniowości, udostępnienie przestrzeni dla osób z niepełnosprawnościami i zaprojektowanie szybu windowego.

Przeprojektowaniu poddano także miejsca pracowni warsztatowych, aby dostosować stanowiska pracy dla artystów i pozostałych pracowników zgodnie z ich potrzebami. Istotnym elementem prac modernizacyjnych była też kwestia estetyki i wykończenia wnętrz dostępnych dla każdej grupy odbiorców (rys. 3).



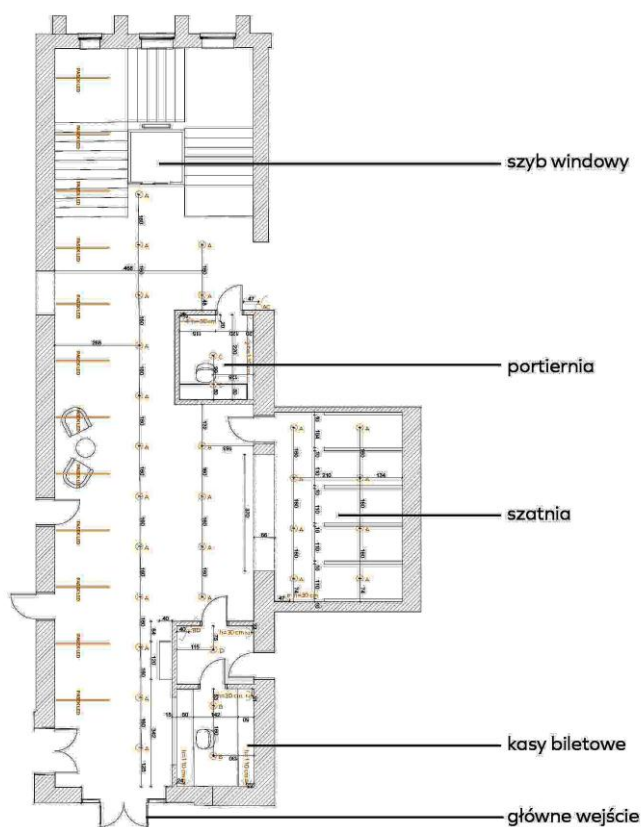
Rys. 2. Rzut zakresu zmian budowlanych, kondygnacja -1 [A. Piwowarek, Wydział Architektury Politechniki Poznańskiej, Poznań 2023]



Rys. 3. Rzut zakresu zmian budowlanych, kondygnacja -1 [A. Piwowarek, Wydział Architektury Politechniki Poznańskiej, Poznań 2023]

## 4.2. Założenia koncepcyjne i projektowe dla modernizowanego budynku

Strefa wejściowa do budynku Teatru Muzycznego w Poznaniu została przeprojektowana na kondygnacji 0. Przestrzeń zyskała funkcję głównego wejścia do obiektu z dostępem do kas biletowych i szatni dla gości oraz pracowników. W niedalekiej odległości umiejscowiony został szyb windowy mający ułatwiać przemieszczanie się osób z niepełnosprawnościami, stanowiąc dodatkowo udogodnienie przy transportowaniu niewygodnych w transporcie elementów, np. scenografii czy dostaw zaopatrzeniowych do bufetu teatralnego (rys. 4).



Rys. 4. Rzut strefy wejściowej z rozmieszczeniem opraw świetlnych i włączników, kondygnacja 0 [A. Piwoarek, Wydział Architektury Politechniki Poznańskiej, Poznań 2023]

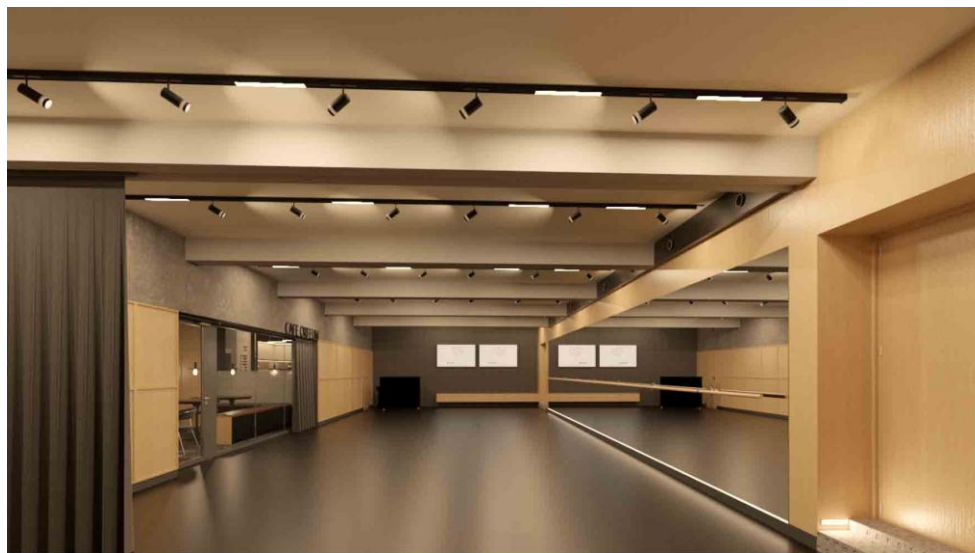
W kontekście estetyki nowo projektowanych wnętrz założenia obejmowały podkreślenie wyrazu oraz charakteru danych przestrzeni przy użyciu stonowanej kolorystyki i wykorzystaniu odpowiednio dostosowanego systemu oświetlenia. Przestrzeń

kas biletowych i portierni optycznie wydzielona została kontrastującą barwą czerni, co dodatkowo podkreśla elegancję wnętrza. Całość miała przybrać cechy minimalistycznych wnętrz, budowanych czystą kompozycją prostych form, linii i wyważonych proporcji, z uważnym nastawieniem na dobry odbiór przez użytkowników przestrzeni (rys. 5a-b).



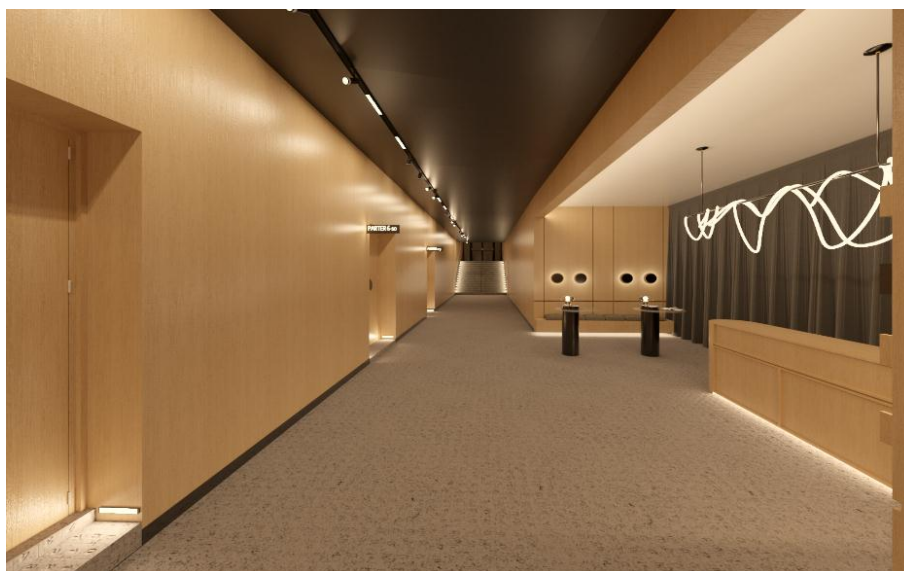
Rys. 5. Wizualizacje strefy wejściowej do budynku Teatru Muzycznego w Poznaniu; a) widok na strefę szatni; b) wizualizacja strefy wejściowej [A. Piwowarek, Wydział Architektury Politechniki Poznańskiej, Poznań 2023]

Zastane wnętrze zyskało w odbiorze wizualnym dzięki wykorzystaniu jasnej palety kolorystycznej, ciepłego drewna dębowych płyt fornirowanych oraz zastosowaniu prowadzącego układu pasków ledowych. W podobnym charakterze utrzymane zostały pozostałe wnętrza poddane procesowi modernizacji, co przyczyniło się do stworzenia spójnych pod względem charakteru przestrzeni teatralnych (rys. 6).



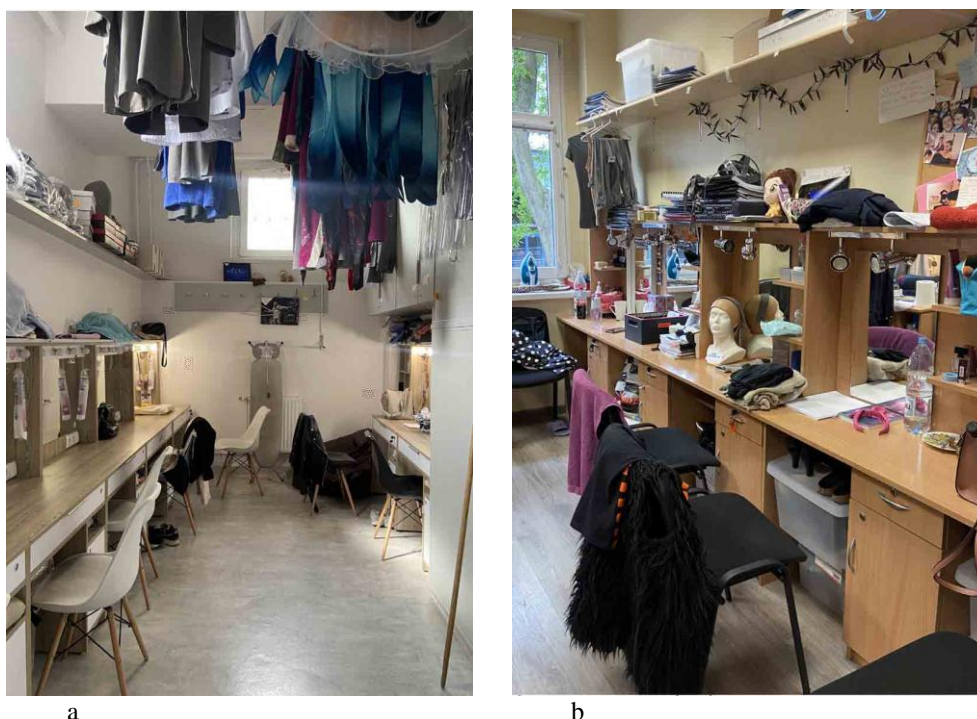
Rys. 6. Wizualizacja strefy foyer [autorka: A. Piwowarek, Wydział Architektury Politechniki Poznańskiej, Poznań 2023]

W celu uzyskania odpowiedniej akustyki we wnętrzach poszczególne elementy i powierzchnie ścian i podłogi pokryto materiałami o właściwościach sprzyjających specyfice wykonywanego zawodu. Pokrycie drewnem, sklejką bądź materiałami o zbliżonych właściwościach akustycznych (boazeria szczelinowa, szkło piankowe, miękkie płyty perforowane) sprzyja pochłanianiu dźwięków, redukcji odbicia i zapobieganiu wytwarzaniu się echa, co w znacznym stopniu ułatwiać może pracę. Teatralne foyer zostało zaprojektowane w sposób dualistyczny i umożliwiający czasową zmianę funkcji. Ze względu na ograniczoną ilość miejsca w teatrze podczas odbywających się spektakli pełnić ma funkcję komunikacyjną, a na co dzień służyć jako pokój prób do ćwiczeń. Mająca 109 m<sup>2</sup> sala, jako największa otwarta przestrzeń w obiekcie, pod względem estetyki utrzymana została w sposób zintegrowany ze strefą wejścia. Pod płytą fornirowaną dębową umieszczono wełnę mineralną, umożliwiającą absorpcję dźwięków odbijających się od powierzchni, tym samym poprawiającą jakość akustyki w pomieszczeniu. Na jednej ze ścian zamocowano panele akustyczne w celu pochłaniania echa oraz tłumienia dźwięku. Pokrycie ścian lustrem przyniosło podwójne korzyści: optycznie powiększyło przestrzeń i sprostало zapotrzebowaniu aktorów podczas prób. Odbijające się światło pochodzące ze źródła lamp i reflektorów, zamontowanych na przystosowanych do tego szynach, miało dopełniać klimat wnętrza w sposób dyskretny oraz nieprzeszkadzający w użytkowaniu. Korytarz dolny potraktowany został odmiennie wyłącznie pod względem powierzchni podłogi, która dla wygłuszenia i komfortu występujących oraz odbiorców prezentowanych widowisk otrzymała pokrycie z miękkiej wykładziny (rys. 7).



Rys. 7. Wizualizacja strefy korytarza dolnego [autorka: A. Piwowarek, Wydział Architektury Politechniki Poznańskiej, Poznań 2023]

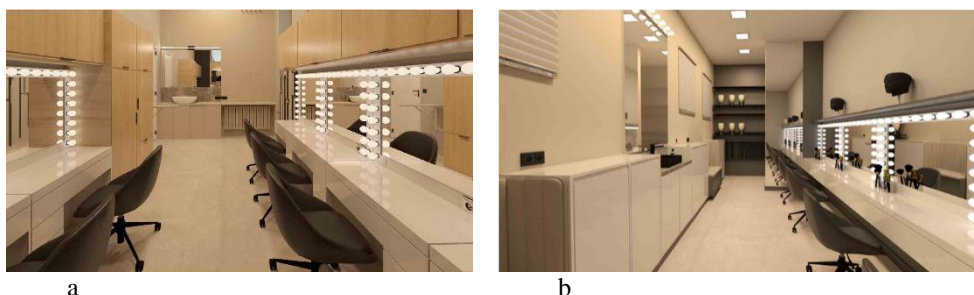
Przestrzenie dostępne dla aktorów, pracowników administracyjnych oraz technicznych, jak i przybywających do obiektu gości zostały uporządkowane pod względem ergonomii. Problem wielkości pomieszczeń stref niedostępnych dla widzów, a niezbędnych dla właściwej pracy teatru, również był wyzwaniem projektowym. Charakterystycznymi, garderoby baletu, strefy sanitarne i magazynowe, pełniące kluczowe role w łańcuchu przygotowania do przedstawień, przepełnione eksponatami teatralnymi, elementami niezbędnymi do realizowania koncepcji scenograficznych, zastano jako zbyt wąskie i ciasne wnętrza (rys. 8a-b).



Rys. 8. Dokumentacja fotograficzna strefy garderoby baletu żeńskiego; a) przepełniona, mało wygodna w użytkowaniu przestrzeń; b) widoczny brak przestrzeni magazynowej we wnętrzu [fot. A. Piwowarek, Wydział Architektury Politechniki Poznańskiej, Poznań 2023]

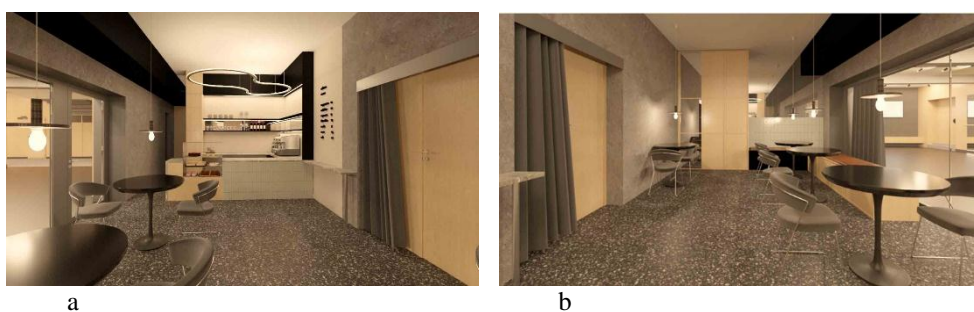
Dla uzyskania pożądanego, zadowalającego efektu podjęto kroki mające zadość uczynić niedogodnościom i wyeliminować utrudnienia, oferując wygodniejsze przestrzenie oraz stanowiska pracy. Jako egzemplifikacja w tym zakresie może posłużyć wizualizacja pomieszczeń o funkcji garderoby. W przestrzeni garderoby zaproponowano siedem konsol teatralnych z oświetleniem, z szafkami pozwalającymi przechowywać większe elementy, np. peruki czy nakrycia głowy łącznikami wtykowymi, obszerną szafę mającą służyć przechowywaniu akcesoriów, kostiumów (rys. 9a-b).

Wykorzystując powierzchnię, na ścianie w niedalekiej odległości od blatu z umywalką i wygodnym dostępem do gniazd wtykowych, zaprojektowano deskę do prasowania oraz element ściągany na odwieszanie, zbędnych kostiumów, a optyczne powiększenie przestrzeni w garderobie uzyskano, umieszczając lustro o sporych gabarytach.



Rys. 9. Wizualizacje projektowanych wnętrz; a) strefa garderoby baletu żeńskiego; b) strefa charakteryzatorni [autorka: A. Piwowarek, Wydział Architektury Politechniki Poznańskiej, Poznań 2023]

Adekwatnie odniesiono się do strefy charakteryzatorni. Wnętrze podzielono na dwie części ścianką działową, otrzymując strefę perukarni. Zbliżone w formie do zastosowanych w garderobie konsoly teatralne zaopatrzone w oświetlenie dookoła luster, a na powierzchnię wolnej ściany zaproponowano zabudowę meblową oraz wkomponowane w nią sofy służące chwilom wypoczynku. Zmiana jakości wnętrza widoczna jest również w nowo zaprojektowanym obszarze sklepu teatralnego, dostępnego dla widzów mogących spędzić czas oczekiwania na spektakl oraz zakupić materiały promocyjne (rys. 10a-b).



Rys. 10. Wizualizacja strefy bufetu; a) część sprzedażowa w tle; b) widoczne optyczne powiększenie przestrzeni [autorka: A. Piwowarek, Wydział Architektury Politechniki Poznańskiej, Poznań 2023]

Kompaktowe podejście do organizacji niewielkiej przestrzeni, wyrażające się w postaci zastosowania zabudowy meblowej wraz z aneksami kuchennymi, likwidacji przechodniej sali prób na korzyść kameralnego miejsca do ćwiczeń, połączenia pojedynczych pokoi do charakteryzacji w jedno większe pomieszczenie, w znaczny sposób zmodyfikowały oblicze istniejącej dotąd przestrzeni.

## 5. PODSUMOWANIE

„Wyjątkowość ludzkiej kondycji przedstawia się następująco: żyjemy w wielorakich możliwych światach tworzonych i podtrzymywanych przez nasze doświadczenia, wspomnienia i marzenia” [Pallasmaa 2015: 146]. Cytowane słowa odzwierciedlają istotę sposobu funkcjonowania w otaczających nas realiach. Z powodzeniem można je odnieść do projektowanych czy modernizowanych przestrzeni, gdzie bazujemy najczęściej na swoich doświadczeniach, odwołujemy się do wspomnień, które nas kształtowały, by ostatecznie oddać się marzeniom o kreacji najbardziej odpowiedniego dla siebie miejsca. Jako indywidualne jednostki, każdy z osobna, torujemy własną wizję i własne oczekiwania związane z otoczeniem architektonicznym, mającym dawać nam schronienie, bezpieczeństwo, zapewniać spokój i właściwe relacje z drugim człowiekiem oraz światem zewnętrznym. „Adaptacja istniejącego budynku na cele instytucji teatralnej stała się niezwykle wymagającym procesem projektowym, ze względu na różnorodne wyzwania związane zarówno z historycznym charakterem budynku, jak i potrzebami współczesnej instytucji teatralnej” [Piwowarek 2023: 102]. Specyfika poddanych procesowi projektowemu wnętrz, polegająca na implementacji transparentnych właściwości pod względem sposobu użytkowania, wygenerowała potrzebę holistycznego spojrzenia na problem. Podbudową przeprowadzonych prac modernizacyjnych były głównie zebrane opinie na temat istniejących warunków pracy i doświadczenie użytkowników określające zakres potrzeb funkcjonalnych, ergonomicznych oraz estetycznych. Mając na uwadze różnorodność przebywających w przestrzeniach teatru grup użytkowników oraz ich wymagań, zaprojektowano architektoniczne środowisko, służące poprawie komfortu przebywania, podniesieniu efektywności pracy oraz stwarzaniu przyjaznych warunków dla odbioru przestrzeni i wystawianych w niej spektakli. Przeformułowane układy funkcjonalno-przestrzenne mimo odmiennych funkcji zyskały na spójności w aspekcie estetyki, materiałów wykończeniowych, wymagań akustycznych czy sposobu oświetlenia. Wartość modernizowanych wnętrz rozpatrywana według zasad równego dostępu została podniesiona dzięki likwidacji barier architektonicznych, umożliwiając bezproblemowe przemieszczanie się osób z niepełnosprawnościami. Świadomość projektowa i rozpoznanie potrzeb odbiorców stanowi o jakości ostatecznej formy projektowanych wnętrz architektonicznych, a synergiczne potraktowanie wszystkich komponentów kreacji oraz zastosowane rozstrzygnięcia projek-



towe ukonstytuowały rodzaj przestrzeni transparentnej, przestrzeni otwartej dla każdego, zapewniającej wygodę i poczucie ładu organizacyjnego, mające istotny wpływ na odbiór wraźniowy oraz emocjonalny. Minimalistyczny charakter nowo projektowanych struktur przestrzennych Teatru Muzycznego w Poznaniu, będąc atrakcyjną formą kompilacji idei architektonicznych, w sposób niekrzykliwy stanowi oprawę dla toczącego się wewnątrz życia i tło dla rozgrywanych scen z rzeczywistości artystycznej. Wprowadzona aranżacja wewnątrz wzmocniła przekaz jedności przeznaczenia funkcjonalnego całego budynku, który w założeniu służyć ma człowiekowi jako jednostka kulturalna, oświatowa i rozrywkowa.

## LITERATURA

- Bańka A., 1999, *Architektura psychologicznej przestrzeni życia. Behawioralne podstawy Projektowania*, Gemini – Print, Poznań.
- Bielecki C., 1996, *Gra w miasto*, Fundacja Dom Dostępny, Warszawa.
- Kozień-Woźniak M., 2011, *O trwaniu i architekturze teatru*, „Czasopismo Techniczne. Architektura”, t. 108, wyd. 4-A/2, [https://repozytorium.biblos.pk.edu.pl/redo/resources/32394/file/suwFiles/KozienWozniakM\\_TrwaniuArchitekturze.pdf](https://repozytorium.biblos.pk.edu.pl/redo/resources/32394/file/suwFiles/KozienWozniakM_TrwaniuArchitekturze.pdf) (dostęp: 3.11.2023).
- Krupa M., Rybka A., 2014, *Kierunki projektowania niewielkich obiektów o funkcji teatralnej na przykładzie nowej siedziby teatru Lalek w Rabce-Zdroju*, „Czasopismo Inżynierii Łądowej, Środowiska i Architektury”, JCEEA, t. XXXI, z. 61 (3/II/14); [https://www.researchgate.net/profile/Adam-Rybka/publication/283982389\\_Trends\\_in\\_designing\\_small\\_objects\\_serving\\_a\\_theatre\\_function\\_on\\_the\\_example\\_of\\_the\\_new\\_Puppet\\_Theatre\\_in\\_Rabka-Zdroj/links/5daf4bdaa6fdccc99d92c4ee/Trends-in-designing-small-objects-serving-a-theatre-function-on-the-example-of-the-new-Puppet-Theatre-in-Rabka-Zdroj.pdf](https://www.researchgate.net/profile/Adam-Rybka/publication/283982389_Trends_in_designing_small_objects_serving_a_theatre_function_on_the_example_of_the_new_Puppet_Theatre_in_Rabka-Zdroj/links/5daf4bdaa6fdccc99d92c4ee/Trends-in-designing-small-objects-serving-a-theatre-function-on-the-example-of-the-new-Puppet-Theatre-in-Rabka-Zdroj.pdf) (dostęp: 3.11.2023). s. 469-478.
- Loegler R.M., 2021, *Obiekty dla kultury – ich wewnętrzne przestrzenie publiczne przestrzeniami publicznymi miast*, „Architecturae et Artibus”, <https://yadda.icm.edu.pl/baztech/element/bwmeta1.element.baztech-2a038e2f-bdac-4640-be41-9f17ac2b7127> (dostęp: 7.11.2023).
- Pallasmaa J., 2015, *Mysłca dłoń, Egzystencja i ucieleśniona mądrość w architekturze*, Instytut Architektury, Kraków.
- Piwowarek A., 2023, *Teatr – od – nova. Modernizacja wewnątrz i pracowni warsztatowych budynku Teatru Muzycznego w Poznaniu. Stworzenie plastycznej oprawy dla widowiska teatralnego*, praca dyplomowa magisterska, Wydział Architektury Politechniki Poznańskiej, Poznań, <https://sin.put.poznan.pl/theses/details/t55895> (dostęp: 7.11.2023).
- Siuda M., 2021, *Polski Teatr Tańca / Poznań*, <https://architektura.muratorplus.pl/realizacje/polski-teatr-tanca-poznan-aa-rnC6-4RxW-z7dW.html> (dostęp: 8.11.2023).
- Słuchocka K., 2014, *Przestrzeń toksyczna, przestrzeń transparentna, przestrzeń tożsama*, w: *Architektura a styl życia*, Polskie Towarzystwo Nauk o Zdrowiu, Poznań.
- Słuchocka K., 2015, *Toxic space, transparent space, identity space*, w: *Architecture & Health*, Wydział Architektury Politechniki Poznańskiej, Instytut Architektury, Urbanistyki i Ochrony Dziedzictwa, Poznań.

Smoliński K., 2020, *Teatr tymczasowy – signum temporis*, „Środowisko Mieszkaniowe”, nr 33, <http://yadda.icm.edu.pl/baztech/element/bwmeta1.element.baztech-9ceb99b3-ce9c-48cf-b77e-79dccee6f871> (dostęp: 3.11.2023).

Trzcńska M., 2015, *Ewolucja przestrzeni teatralnej*, Muzeum Sztuki Nowoczesnej w Warszawie, <https://artmuseum.pl/pl/news/ewolucja-przestrzeni-teatralnej> (dostęp: 2.11.2023).

Tuan Yi-Fu., 1987, *Przestrzeń i miejsce*, Państwowy Instytut Wydawniczy, Warszawa.

Zumthor P., 2010, *Myślenie architekturą*, Karakter, Kraków.

## TRANSPARENT SPACE – NEW VERSION OF MUSICAL THEATER SPACE IN POZNAŃ

### Summary

Architecture and art harmoniously create a real form of space and an imaginary environment for theatrical performances, connecting the viewer and the actor in the dualistic attitude of the recipient and the user. Accessible and friendly space is a sine qua non condition for the ergonomic, effective functioning of the entire team of institutions and guests, fully meeting the aesthetic needs of the entire team. The topic of scientific research concerns the issue of searching for guidelines aimed at proposing optimal design solutions for modernized theater spaces located in the city center, in the Soldier's Home in Poznań. The aim of the research was to determine the needs and requirements that should apply in theater institutions, in the context of establishing appropriate principles for designing functional and aesthetically coherent interiors. The research activity was based on individual observations, assessment of specific cases, and surveys conducted in the close environment of theater employees, using the method of form analysis related to the assessment of individual compositional elements and considered in terms of the synergy of artifacts in the field of theater art, visual arts, and design, as well as the application of the method heuristic.

**Keywords:** architecture, space classification, theater facility, transparent space