

Rafał GRACZYK*

IDENTYFIKACYJNA ROLA DETALU ARCHITEKTONICZNEGO NA PRZYKŁADZIE BYŁEGO OSIEDLA KOLONII NIEMIECKIEJ W LUBONIU

Detale nadają charakter świadczący o tożsamości miejsca oraz ówczesnych stylach rzemiosła budowlanego. Są dowodem poczucia piękna i talentu artystycznego ich wykonawców. W artykule podjęto próbę przedstawienia wyników badań na pytanie, jaki wpływ wywarł detal architektoniczny na dawne osiedle kolonii niemieckiej w dzielnicy miasta Lubonia – Żabikowie. W tym czasie powstały plany kolonii niemieckiej w Żabikowie, którego niemieccy osadnicy mieli także zasilać w siłę roboczą fabryki przemysłowe oraz działające w pobliżu cegielnie. Całość osiedla składało się z ok. 150 typowych i o podobnym rozplanowaniu funkcji wewnątrz budynków. W osiedlu tym istotną rolę odgrywał detal architektoniczny, kształtowany za pomocą cegły. Detal architektoniczny miał wpływ nie tylko na poszczególne obiekty, ale też na wygląd przestrzeni urbanistycznej miejscowości. W niniejszej pracy przedstawiono badania nad detalami zewnętrznymi budynków mieszkalnych. W pierwszym etapie analizy na podstawie materiałów źródłowych i fotograficznych odtworzono były obszar kolonii w Żabikowie. Potwierdzone zostały obiekty, które przebudowane lub niezamieszkałe istnieją w przestrzeni dzielnicy miasta. W drugim etapie rozpatrywano i omówiono poszczególne elementy detalu architektonicznego kolonii. Ostatni etap to omówienie wpływu detali i zdobienia elewacji na całość historycznego osiedla.

Słowa kluczowe: cegła, detal architektoniczny, osiedle kolonii niemieckiej w Żabikowie, wątek ceglany, zabór pruski

1. WPROWADZENIE

Miasto Luboń w obecnych granicach to połączone ze sobą trzy wsie – Żabikowo, Luboń, Lasek, które w 1954 r. połączono w jeden organizm administracyjny pod nazwą Luboń. Jedna ze wsi składającej się na tereny dzisiejszego miasta Lu-

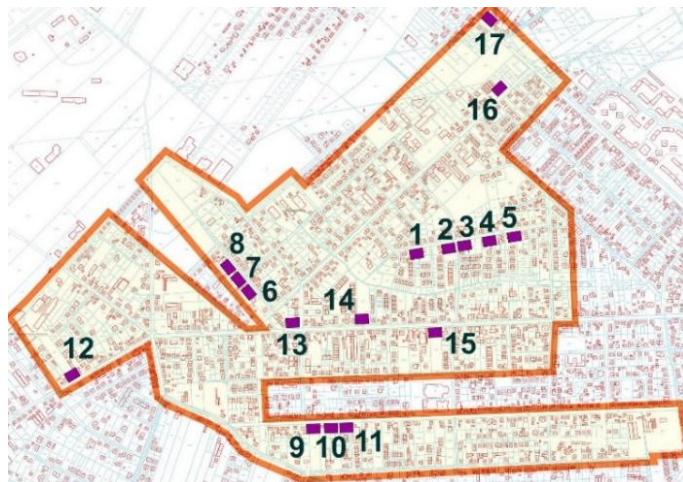
* Politechnika Poznańska, Wydział Architektury, Instytut Architektury Urbanistyki i Ochrony Dziedzictwa. ORCID: 0000-0001-5370-9476.

boń-Żabikowo, lokowane było w czasach Przemysła II na prawie niemieckim, ok. 1284 r. W czasie wojen szwedzkich w XV i XVI w. wsie Żabikowo, Luboń i Lasek doznały ogromnych zniszczeń i spustoszeń [Malepszak 2002]. Na początku XVIII w. przybyła do Lubonia grupa kolonistów niemieckich z okolic Bambergu i objęła gospodarstwa przydzielone im przez poznańskie władze. W roku 1796, wskutek zarządzanej przez Prusaków konfiskaty polskich dóbr duchowych, wszystkie wsie przeszły na własność rządu pruskiego. W 1823 r. władze pruskie wydały prawo regulacyjne dotyczące scalania gruntów chłopskich i ich uwłaszczenia [Buszko 1985]. Na początku XX w. staraniami starosty pruskiego Tillego, wspomagającego wszelkimi sposobami wzmocnienie procesu niemieczyny na podległym mu obszarze [Jakóbczyk 1989], zaczęto wykupywać od polskich gospodarzy tereny w części wsi Żabikowo. Plany popierała Komisja Kolonizacyjna oraz nowe prawo wydane przez Sejm pruski w 1904 r., które uniemożliwiło Polakom w zaborze pruskim budowę nowych domów oraz tworzenie nowych osiedli [Marcinkowski 2013]. Przed wybuchem I wojny światowej 70% mieszkańców Żabikowa było narodowości niemieckiej.

W związku z tymi działaniami wytyczono nowe ulice oraz działki. Ulice zostały od razu obsadzone młodymi lipami, które w większości zachowały się do dziś i znajdują się pod ochroną wielkopolskiego konserwatora zabytków. W tym czasie powstały plany kolonii niemieckiej w Żabikowie (rys. 1), którego niemieccy osadnicy mieli także zasilać w siłę roboczą fabryki przemysłowe oraz działające w pobliżu cegielnie. Budynki lokalizowane zostały na działkach o pow. ok. od 0,5 do 1,0 ha. Do 1908 r. wybudowano budynek urzędu gminy, szkołę i kościół oraz zabudowania usytuowane w okolicach placu. Całość osiedla składało się z około 150 typowych i o podobnym rozplanowaniu funkcji wewnątrz budynków.



Rys. 1. Plan zabudowy dawnego osiedla kolonii niemieckiej, mapa Messtischblatt 1919 r. [oprac. własne na podstawie Messtischblätter 2023]



Rys. 2. Budynki przyjęte do badań, naniesione na współczesny plan zabudowy w obszarze opracowania planu osiedla kolonii niemieckiej, stan na rok 2023 [opr. własne na podstawie: Mapy 2023]

Wiek XIX dla obszaru Żabikowa to szczególny okres. Po roku 1870 w okolicach wsi odkryto bardzo duże złoża dobrej gliny. Dobra koniunktura budowlana licznych wsi, które obecnie należą do Poznania, spowodowała, że zaczęły powstawać liczne cegielnie. W obecnym Świerczewie, Fabianowie i Rudnicze było ich pięć. W samym Żabikowie znajdowały się dwa duże zakłady produkujące cegły. Około 1900 r. powstają cegielnia Ryszarda Fechnera oraz cegielnia Suwalskiego [Malepszak 1999]. Rozwój cegielni żabikowskich był ściśle powiązany z budową w pobliskiej wsi Luboń dużych fabryk. Były to trzy duże zakłady przemysłowe zlokalizowane po zachodniej stronie rzeki Warty: Zakłady Przemysłu Ziemniaczanego, fabryka drożdży oraz zakłady chemiczne. Wybudowane zostały także z cegły pełnej i oprawione w bogaty detalu architektoniczny wykonany z różnorodnych układów cegieł [Balińska 2000].

2. METODA BADAŃ

Z detali architektonicznych wybrano elementy powiązane z budownictwem mieszkaniowym kolonii. Oprócz budynków mieszkalnych każde gospodarstwo posiadało niewielki budynek gospodarczy. Obiekty te były budowane w części parterowej z cegły pełnej oraz w wyższych partiach poddasza jako drewniane z dachem jednospadowym, krytym materiałem bitumicznym. W tym artykule nie przedstawiono ich analizy i badań. Zostało ich bardzo mało i obecnie są w złym stanie technicznym, tak jak i część badanych budynków mieszkalnych.

W pierwszym etapie analizy na podstawie materiałów źródłowych i fotograficznych odtworzono były obszar kolonii w Żabikowie. Potwierdzone zostały obiekty, które przebudowane lub niezamieszkałe istnieją w przestrzeni dzielnic miasta. W drugim etapie rozpatrywano i omówiono poszczególne elementy detalu architektonicznego kolonii. Ostatni etap to omówienie wpływu detali i zdobienia elewacji na całość historycznego osiedla.

3. WPLYW DETALU NA ZABUDOWĘ

Typowy budynek dawnej kolonii niemieckiej w Żabikowie ma wymiary ścian po obrysie wynoszące 8 m równolegle usytuowanych wzdłuż ulicy oraz 7 m głębokości. Wysokość budynku do kalenicy wynosi 7,5 m. Posiada jedną kondygnację naziemną z poddaszem krytym dachówką pod kątem 45 stopni usytuowanym kalenicowo do publicznego ciągu komunikacyjnego.

Budynek w części obrysu bryły był podpiwniczony. Podpiwniczenie służyło jako zaplecze gospodarcze dla produktów spożywczych dające w miarę równą temperaturę zimą i latem.

Do badań zakwalifikowanych zostało 17 budynków (rys. 3). Obiekty w różnym stopniu zachowały swoje oryginalne elewacje.

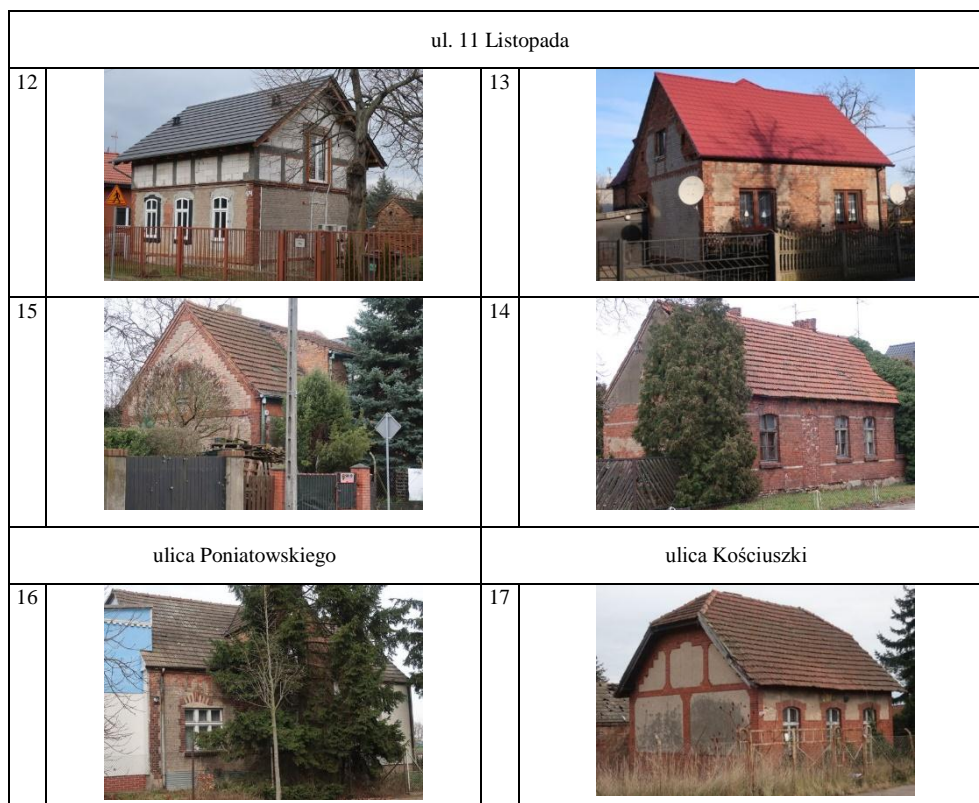
Budynki były budowane z cegły pełnej częściowo wysoko gatunkowej mocno wypalanej o wymiarach 24×6,5×12 cm na zaprawie gliniano-wapiennej. Materiał był dostępny, ponieważ w okolicach Żabikowa działało wiele cegielni. Obecnie istnieją jeszcze pozostałości tych cegielni jako niedostępne ruiny. Lepsza gatunkowo cegła była wykorzystywana do podkreślenia detalu, formy oraz w celu wzmocnienia konstrukcyjnego budynku. W przeważającej części cegła była słabiej wypalana przez to tańsza w zakupie i była następnie tynkowana.

W XIX i na początku XX w. pełna cegła ceramiczna klinkierowa stanowiła bardzo popularny, tradycyjny materiał budowlany, często potocznie określany jako cegła palona. Nazwa powstała za sprawą specyficznego procesu wypalania w bardzo wysokich temperaturach. Pełna cegła ma wiele możliwości zastosowania. Często wykorzystuje się ją do budowy ścian, obudowy kominów dymowych czy wykonania fundamentów. Materiał ma bardzo dobre parametry techniczne. Pełna cegła jest odporna na ściskanie, działanie wysokich temperatur oraz uszkodzenia mechaniczne.

Podczas wznoszenia murów konieczne jest zastosowanie odpowiedniego przewiązania. Zapewnia ono sztywność i wytrzymałość danego elementu. Cegły wzajemnie na siebie zachodząc tworzą zwartą konstrukcję. Tak zbudowane części budynku są odporne na silny wiatr czy uderzenia mechaniczne. Brak odpowiedniego przewiązania elementów murowych skutkuje słabą sztywnością przegrody pionowej oraz zwiększa prawdopodobieństwo powstania rys w murze. Mur obciążony jest głównie osiowo – przez to pojawiają się rysy szczególnie w źle wykonanych

spoinach pionowych. Stosując zazębianie się cegieł, zmniejszamy naprężenia występujące w murze, a co za tym idzie powstawanie rys. Wykorzystując odpowiednie przewiązania cegieł, można tworzyć różnorodne ich połączenia (tzw. wątek). W niektórych zachowanych oryginalnych ścianach widoczne są nr partii cegieł i symbole producenta (rys. 3).

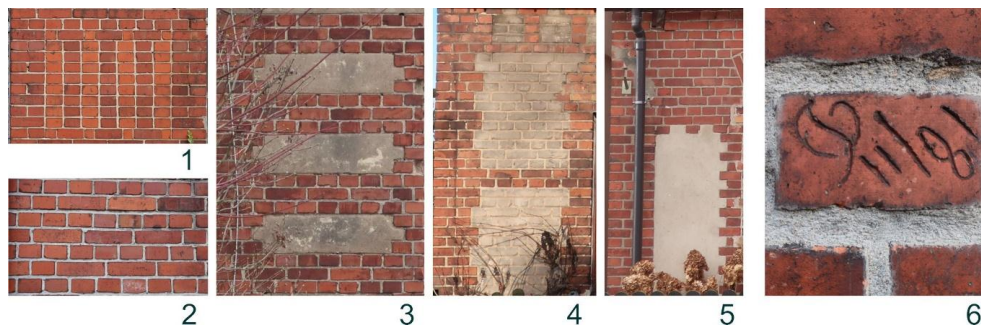




Rys. 3

Zaprawa gliniano-wapienna wyrównywała przeciążenia i przenosiła naprężenia. Dzięki zastosowaniu takiej zaprawie ściany nie rysowały się. Charakteryzowała się bardzo wysoką plastycznością i urabialnością. Dodatkowo cechą zaprawy gliniano-wapiennej była łatwość nanoszenia i wykonywania robót budowlanych. Właściwości jej sprawiały, że wykorzystanie jej było od strony ekonomicznej bardzo tanie i szybkie. Szczególnie ważne było to w taniej i szybkiej zabudowie, którą ta kolonia się charakteryzowała.

Dużą wagę w detalu osiedla przywiązano do zdobienia ścian szczytowych (rys. 4) oraz obramowań otworów okiennych i drzwiowych. Konstrukcja ich nie wymagała stosowania nadproży. Tworzą je cegły ustawione w linii półkolistej (rys. 5). Cegły same utrzymują się na miejscu. Nadproże takie nie wymaga zbrojenia. Istotną rolę odgrywa wytrzymałość cegieł na ściskanie. Najlepsze pod tym względem były cegły klinkierowe, które zapewniały okoliczne cegielnie. Podczas murowania nadproża łukowego cegły od dołu podpierane były przez deskowanie oparte na drewnianych krążynach odwzorowujących kształt łuku. Gdy zaprawa osiągnęła swoje właściwości, krążyny były usuwane.



Rys. 4. Detal wiatku ceglanego i form ścian frontowych i szczytowej przykładowego budynku kolonii [fot. R. Graczyk]



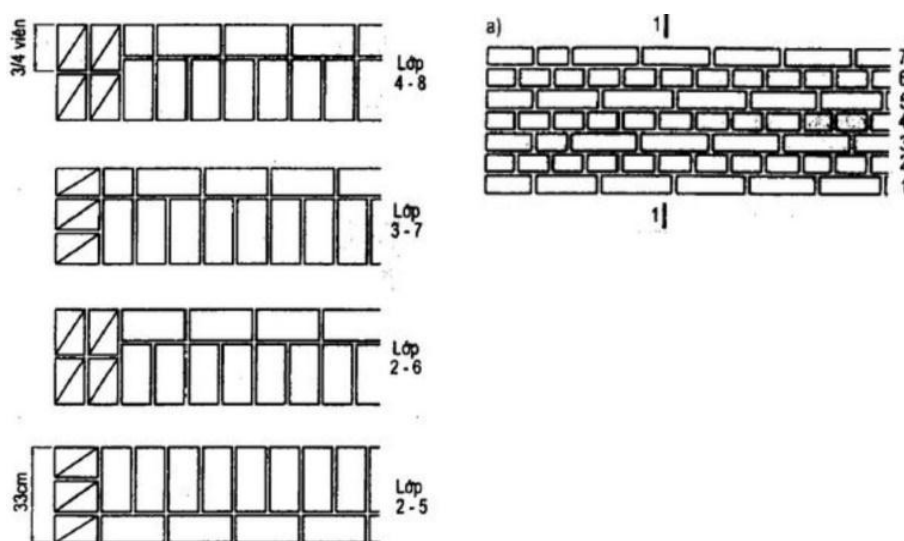
Rys. 5. Detal wiatku ceglanego i form ścian frontowych i szczytowej przykładowego budynku kolonii [fot. R. Graczyk]



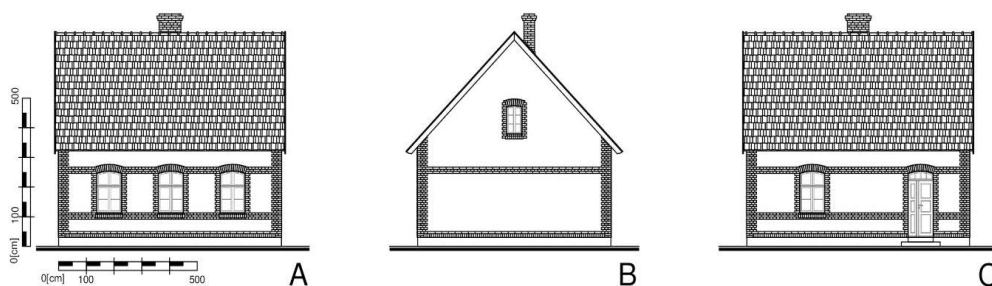
Rys. 6. Detal wiatku ceglanego i form ścian frontowych i szczytowej przykładowego budynku kolonii [fot. R. Graczyk]

Jako detal wstku ceglanego było wykorzystywane krzyżowe wiązanie cegieł, składające się z dwóch powtarzalnych warstw główkowej i wozówkowej (rys. 5-6). Wiazania były stosowane do konstruowania ścian pełnych. W zależności od przewidzianej ornamentyki budynku częściowo wybrane obszary ścian były tynkowane lub malowane białą farbą.

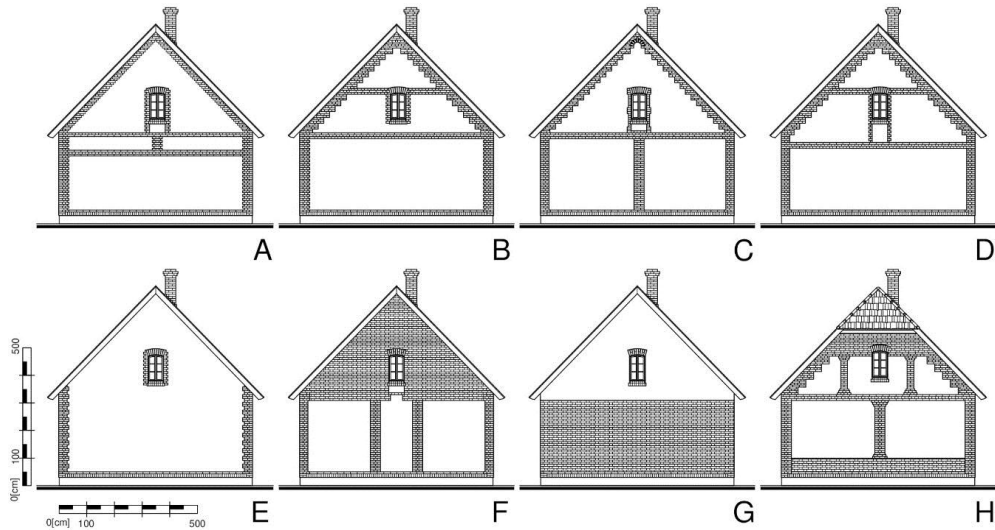
Na podstawie analizowanych budynków został wykonany typowy wzornik form ornamentowych dla osiedla. Z badań wynika, że niemal każdy budynek miał różniące się od siebie detale. Nawet obramienia otworów okiennych były kształtowane odmiennie (rys. 7-9).



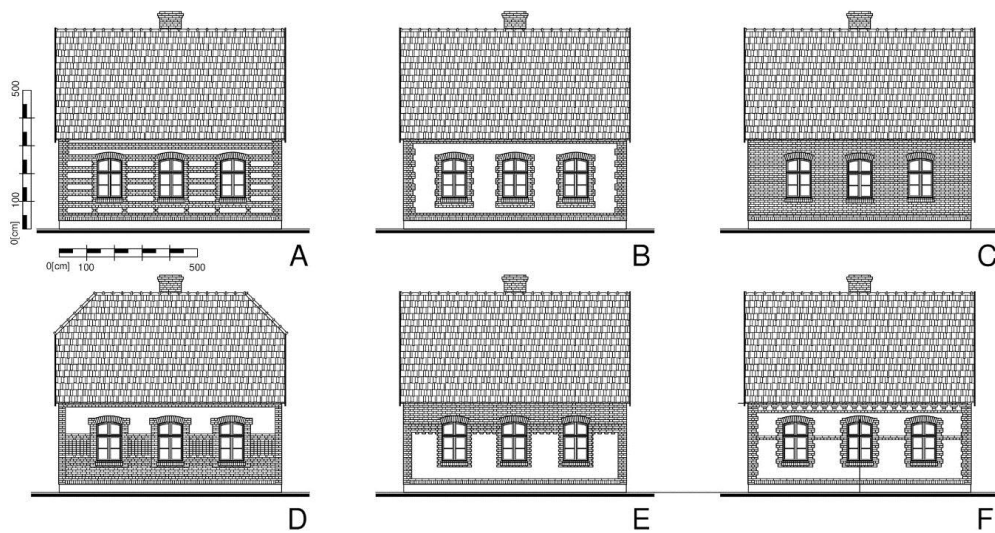
Rys. 7. Konstrukcja wiązania wstku krzyżowego wraz z jego poszczególnymi warstwami [oprac. własne]



Rys. 8. Detal wstku ceglanego i form ścian frontowych i szczytowej przykładowego budynku kolonii [oprac. własne na podstawie zdjęcia historycznego z 1910 r.]



Rys. 9. Kształtowanie detalu wstęgu ceglanego i form ścian szczytowych [oprac. własne na podstawie inwentaryzacji architektonicznej istniejących budynków]



Rys. 10. Kształtowanie detalu wstęgu ceglanego i form ścian frontowych od strony komunikacji publicznej [oprac. własne na podstawie inwentaryzacji architektonicznej istniejących budynków]

4. PODSUMOWANIE

W artykule spróbowano przedstawić, jaki wpływ miał detal architektoniczny na przestrzeń kolonii niemieckiej w Żabikowie – dzielnicy Lubonia. Na początku przedstawiono rys historyczny ówczesnej wsi Żabikowa oraz przyczyny powstania kolonii. W historii urbanistyki udowodniono, że wiele miast i osiedli na podstawie cech społecznych i gospodarczych wypracowało swój niekonwencjonalny styl. Druga część tekstu omawia i ukazuje na rysunkach poszczególne detale architektoniczne jakie posiadały budynki kolonii. Z ponad 150 budynków, na które składało się osiedle do badań, wytypowano obiekty, które posiadają w większym lub mniejszym stopniu widoczne detale. Wiele obiektów zostało przebudowanych, otynkowanych, zatem tylko po większych oględzinach w terenie i skonfrontowaniu ich z mapami można wysnuć wnioski co do ich faktycznego powstania. Zachowane elementy wraz z zdjęciami historycznymi pozwoliły na odtworzenie ich zdobienia, sposobu konstruowania ornamentów ceglanych oraz wykonania detalu.

Szybki rozwój budownictwa sprawił, że mamy do czynienia z pojawiającymi się nowymi detalami architektonicznymi. Zadać należy pytanie o kontynuację ciągłości urbanistycznej miejsca. Badane elementy architektoniczne są szczególnym elementem tożsamości miejsca. Kwestia jest jednak bardziej złożona. Historia kolonii pokazała, że kontynuacja zabudowy i detalu architektonicznego nie przyjęła się obecnie w świadomości mieszkańców. Po I wojnie światowej prawie wszystkie domy dawnej kolonii zostały wykupione przez polskich osadników. Nie nastąpiły wtedy jeszcze drastyczne zmiany w wyglądzie osiedla. Lata 50. XX w. stały się wyznacznikiem nowej ideologii w budownictwie. Działki zaczynają być dzielone i sprzedawane nowym osadnikom. Zmienia się także styl architektoniczny, w jakim powstają nowe budynki. Istniejące obiekty dawnej kolonii poddawane są wielu zmianom. Zmienia się kształt oryginalnych łukowych nadproży okiennych na prostokątne. Przemurowuje się otwory okienne i drzwiowe. Budynki ze względów technicznych otrzymują inne pokrycia dachowe, dalekie w wyglądzie i materiale od oryginalnych.

LITERATURA

- Balińska G., 2000, *Architektura Przemysłowa XX wieku – Luboń k. Poznania*, Oficyna Wydawnicza Politechniki Wrocławskiej, Wrocław.
- Barbara, 2023, www.barbara.archpoznan.pl/historia-parafii/ (dostęp: 25.12.2023).
- Buszko J., 1985, *Historia Polski 1864-1948*, Państwowe Wydawnictwo Naukowe, Warszawa.
- Damski P., Czekał-Kotynia K., *Niemiecka polityka kolonialna w Wielkopolsce (XIX i XX w.)*, [http://alfa.pao.pl/dpf/Joanna/Polish modules in Polish.pdf](http://alfa.pao.pl/dpf/Joanna/Polish%20modules%20in%20Polish.pdf) (dostęp: 12.12.2023).
- Jakóbczyk W., 1989, *Kolonizatorzy i hakatyści*, Wydawnictwo Poznańskie, Poznań.

- Kosiński W., 2015, *Miasto i piękno miasta*, Wyd. Politechniki Krakowskiej, Kraków.
- Liebold B., 1891, *Budowle z cegły nietynkowanej. Wzornik detalu dekoracyjnego*. Wydawnictwo Górnolesie, reprint, Milanówek.
- Malepszak S., 1999, *Żabikowo – dzieje wsi i fundacji Augusta Cieszkowskiego*, Stowarzyszenie Kulturalno-Oświatowe „Forum Lubońskie”, Luboń.
- Malepszak S., 2002, *Luboń i okolice. Dzieje osadnictwa i dziewięciu parafii*, Stowarzyszenie Kulturalno-Oświatowe „Forum Lubońskie”, Luboń.
- Mapy, 2023, <http://mapy.geoportal.gov.pl/imap/> (dostęp: 15.12.2023).
- Marcinkowski M., 2013, *Geneza i ewolucja scalania gruntów rolnych na prawie niemieckim*, <https://repozytorium.amu.edu.pl/jspui/bitstream/10593/5950/1/207-220%20MARCINKOWSKI.pdf> (dostęp: 3.06.2013).
- Materiały budowlane, 2023, <https://materiały-budowlane.pl/zaprawy-i-tyunki/zaprawa-gliniano-wapienna/> (dostęp: 27.11.2023).
- Mączyński Z., 1997, *Elementy i detale architektoniczne w rozwoju historycznym*, Wydawnictwo ARKADY, Warszawa.
- Messtischblätter 3667, 2023, Poznań Południowy w skali 1:25000, <http://polski.mapywig.org> (dostęp: 9.11.2023).
- Molińska D., 2021, *Pierwsza i zarazem największa kolonia pracownicza w Marchii Wschodniej. Podmiejskie osiedle w Żabikowie jako przykład planowania urbanistycznego w służbie polityki niemieckiej kolonizacji*, <https://journals.ub.uni-heidelberg.de/index.php/quart/article/view/84666/> (dostęp: 25.11.2023).
- Rejestr zabytków województwa wielkopolskiego (opracowanie KOBIDZ w Warszawie), <http://wosoz.ibip.pl/public/?id=37647> (dostęp: 10.12.2023).
- Sztafrowski M., 1977, *Forma architektoniczna jako czynnik identyfikujący środowisko kulturowe*, „Zeszyty Naukowe Politechniki Gdańskiej. Seria: Architektura”, z. XV.
- Uchwała nr VIII/39/2011 Rady Miasta Luboń z dnia 2011-03-17 r. w sprawie uchwalenia Miejscowego Planu Zagospodarowania Przestrzennego miasta Luboń – „Żabikowo Centrum – Północ”.
- Wijas-Grocholska E., Jasińska M., 2011, *Rzecz o budynkach z czerwonej cegły na wsi opolskiej na przełomie XIX /XX w. Architektura wsi Śląska Opolskiego*, katalog wystawy, Muzeum Wsi Polskiej. Opole.

THE IDENTIFYING ROLE OF ARCHITECTURAL DETAIL ON THE EXAMPLE OF THE FORMER GERMAN COLONY SETTLEMENT IN LUBON

Summary

The details give character that testifies to the identity of the place and the building craft styles of the time. They are evidence of the sense of beauty and artistic talent of their makers. The article attempts to present the results of research on the question of what impact architectural detailing had on the former German colony settlement in the district of the city of Luboń – Żabikowo. At that time plans were made for a German colony in Żabikowo, whose German settlers were also supposed to supply labor to industrial factories and brickyards operating nearby. The entire settlement consisted of about 150 typical and similarly laid out

internal function buildings. Architectural detail, shaped with bricks, played an important role in the settlement. Architectural detail had an impact not only on the individual building but also on the appearance of the urban space of the settlement. This paper presents a study of the exterior details of residential buildings. In the first stage of the analysis, the former area of the Żabikowo colony was reconstructed on the basis of source and photographic materials. Objects that reconstructed or unoccupied exist in the space of the city district were confirmed. In the second stage, individual elements of the colony's architectural details were considered and discussed. The final stage was a discussion of the influence of details and facade ornamentation on the entire historic settlement.

Keywords: brick, architectural detail, German colony settlement in Żabikowo, brick weft, Prussian partition